

تحلیل بنیادی

شرکت تولیدی

فولاد سپید فراب کویر

فروردین ماه ۱۴۰۲



تاریخچه

شرکت تولیدی فولاد سپید فراب کویر در سال ۱۳۷۹ فعالیت خود را در زمینه بازرگانی و تجارت آغاز کرد. پس از مدتی، سهامداران شرکت با توجه به نیازهای اقتصادی منطقه، ماهیت شرکت را در سال ۱۳۸۱ از تجاری و بازرگانی به تولیدی تغییر داده و مجتمع تولیدی سپید فراب کویر را در شهرستان آران و بیدگل واقع در شمال استان اصفهان راه اندازی کردند. این مجتمع نخستین تولید کننده ی میلگردهای فولادی با سیستم اتوماسیون صنعتی در کشور است که فعالیت تولیدی خود را از سال ۱۳۸۶ با هدف تولید ۳۵۰ هزار تن میلگرد شاخه و کلاف ساختمانی آغاز کرد. همچنین مجتمع فولاد کویر در سال ۱۳۸۹ با تکیه بر دانش بومی متخصصین جوان و با انگیزه خود توانست به رکورد بی نظیر دو برابر ظرفیت اسمی دست پیدا کند که این رکورد توسط سازندگان تجهیزات که از کشور آلمان می باشد تایید گردید



مجتمع فولاد کویر همچنین در سال ۱۳۹۵ نیز اقدام به خرید، نصب و راه اندازی خط دوم خود با هدف تولید میلگردهای شاخه فولادی نمود.

اطلاعات سهم بر اساس تابلو بورسی

نماد	کویر
تعداد سهام	۳۷,۲۶ میلیارد
سهام شناور	۱۰٪
تابلو	بازار دوم بورس
گروه صنعت	فلزات اساسی - فولادی
Eps تحلیلی	۳۰۴
p/e تحلیلی	۱۳,۳۱
p/e گروه	۱۰,۷۷

سهامداران عمده

سهمدار	تعداد سهام	درصد
شخص حقیقی	۱۸ میلیارد	۴۷,۲۴
شخص حقیقی	۸ میلیارد	۲۰,۴۷
شخص حقیقی	۷ میلیارد	۱۹,۷۷
شرکت راهبران سرمایه کویر	۵۰۹ میلیون	۱,۳۶

تولید و فروش

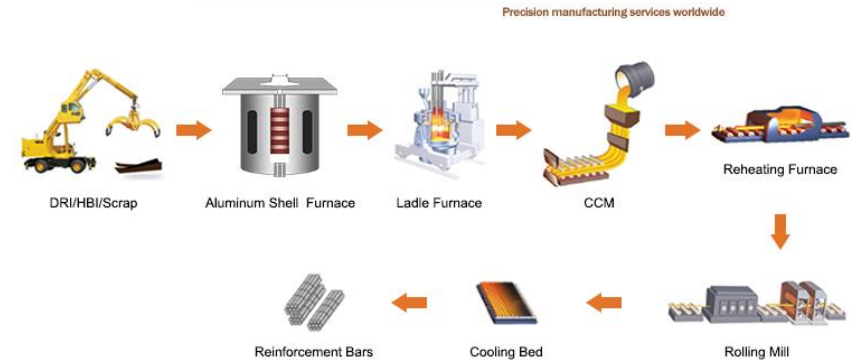
شرکت فولاد سپید فراب کویر به عنوان تولید کننده انواع میلگرد شاخه و کلاف مواد اولیه خود که شامل شمش های فولادی و آلیاژی می باشد را دریافت و پس از چند مرحله گرم کردن و نورد محصول نهایی بدست می آید. مجتمع فولاد کویر محصولات خود را در بازار های داخلی (عمدتاً بورس کالا) و صادراتی به فروش می رساند.

ظرفیت اسمی تولید

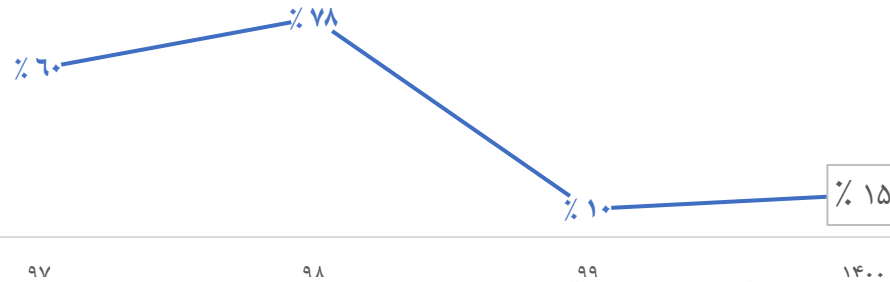
ظرفیت اسمی (تن)	شرح
۹۰۰,۰۰۰	انواع میلگرد

شماتیک تولید شرکت

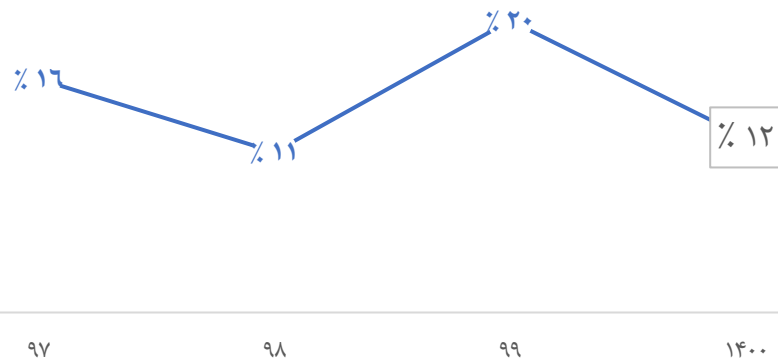
Melting & Casting & Rolling Process



روند تقسیم سود شرکت



روند حاشیه سود شرکت



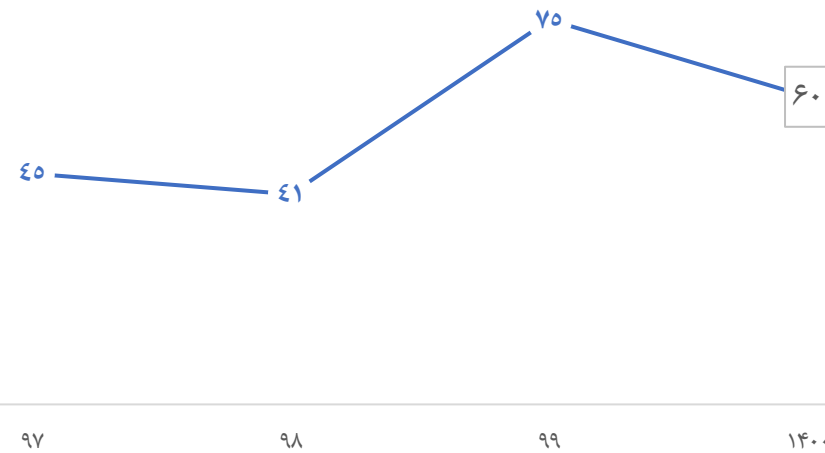
طرح های توسعه

در صورت های مالی افشا شده توسط شرکت در سامانه کدال ۲ طرح توسعه مطرح شده است که عبارت اند از:

طرح احداث خط تولید شمش: باید توجه کرد که طرح مذکور با هدف تکمیل زنجیره و حرکت به سمت بالا دست خواهد بود به عبارتی شرکت با این طرح توسعه می تواند حاشیه سود خود را بهبود ببخشد، طرح مذکور تا پایان آذر ماه ۱۴۰۱ معادل ۴۶ درصد پیشرفت داشته است به علاوه طرح مذکور ۱۱۰ میلیون یورو و ۴ هزار میلیارد تومان هزینه دارد که ۳۷ میلیون یورو آن انجام شده است و سال ۱۴۰۳ به پایان خواهد رسید. لازم به ذکر است که شرکت برای تکمیل این طرح توسعه اقدامات متعددی از جمله افزایش سرمایه در سه مرحله و همچنین انتشار اوراق مرابحه با نرخ ۱۸ درصد نموده است.

طرح نوسازی خط تولید ۲: این طرح با هدف بهبود تولید و افزایش بهره وری صورت گرفته است که در سال ۱۴۰۳ به پایان می رسد اما باید توجه داشت که تا آذرماه ۱۴۰۱ پیشرفت طرح کمتر از ۱۰ درصد بوده است و هزینه برآوردی آن معادل ۳۸ میلیون یورو خواهد بود.

روند سود خالص شرکت - میلیون دلار



مصرف انرژی شرکت

در ۱۲ ماهه سال مالی ۱۴۰۱ شرکت به میزان ۲۱,۹ میلیون متر مکعب گاز سوخت مصرف کرده است به عبارتی به ازای هر تن میلگرد تولید شده شرکت ۳۵ متر مکعب مصرف گاز داشته است این نسبت در سال گذشته معادل ۳۴ متر مکعب بوده است. در سال ۱۴۰۱ شرکت به میزان ۷۴,۶ هزار مگاوات برق مصرف نموده است که به ازای هر تن میلگرد معادل ۸,۵ مگاوات ساعت است.

ریسک نرخ تورم

با توجه به شرایط خاص کشور در امر کسری بودجه متاسفانه همواره دارای اقتصادی تورمی بوده ایم بنابر این تورم به طور سالانه اثرات محسوسی را بر صورت سود و زیان شرکت دارد بنابر این در وهله اول باعث کاهش حاشیه سود شرکت خواهد شد به نحوی که با اثر گذاری بر هزینه های سربار و دستمزد باعث بروز این اثر خواهد شد از طرفی نرخ تورم و انتظارات ناشی از آن بر تقاضای کل و به تبع آن تقاضای محصولات شرکت اثر مستقیم خواهد داشت به نوعی که انتظارات مثبت تورمی باعث افزایش تقاضا برای محصولات شرکت و بلعکس خواهد شد علاوه بر آن نرخ تورم به طور غیر مستقیم بر نرخ بهره و نرخ ارز اثر خواهد گذاشت و به طور کلی متغیر مهمی در اقتصاد کلان محسوب می شود، از طرفی به دلیل فزاینده بودن نرخ تورم گاهاً عملکرد ضعیف مدیران پنهان می شود چراکه کاهش تولید و فروش های احتمالی با رشد نرخ تورم و به تبع آن رشد نرخ محصولات پنهان خواهد شد. به علاوه شرایط خاص به وجود آمده ناشی از تورم در جهان و به تبع آن در پیش گرفتن سیاست های انقباضی در جهت کنترل سطح فعالیت های اقتصادی شاهد افزایش سطح نرخ های بهره و همچنین افزایش هزینه های تامین مالی هستیم بنابر این بدیهی است که تقاضای کل کاهشی باشد که در نتیجه آن شرایط رکودی و نهایتاً افت قیمت ها را در سطح جهانی خواهیم داشت گرچه شرایط رو به بهبودی بوده و احتمالاً برای سال ۲۰۲۴ سیاست های انقباضی کاهش یابد.

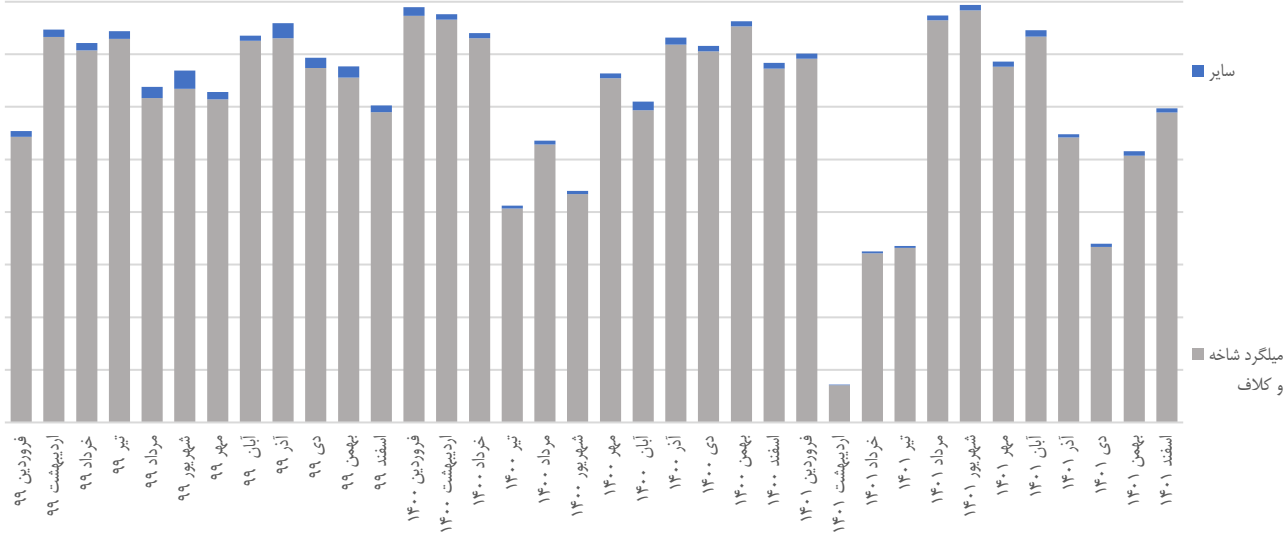
ریسک تحریم های اقتصادی

با توجه به ظرفیت صادراتی شرکت شرایط سیاسی و اقتصادی کشور در روند عملکرد شرکت تاثیر قابل توجهی دارد بنابر این با توجه به جمیع جهات شرکت با ریسک بازگشت ارز حاصل از صادرات روبرو است، به علاوه شرکت برای تولیدات خود نیازمند بستری مناسب جهت تداوم و البته رشد صادرات است که تحریم های موجود ظرفیت رقابت پذیری شرکت در امر صادرات کاهش داده است به عبارتی که شرکت ها ناچار به ارائه تخفیفات و همچنین در پی آن افزایش بهای فروش در قالب بیمه و.. می باشد بنابر این تحریم های اقتصادی جریانات نقدی آتی شرکت را تحت تاثیر قرار می دهد به علاوه تحریم مانع تبادل تکنولوژی و همچنین ورود آن به کشور خواهد شد.

ریسک دخالت های دولتی

متاسفانه دخالت های دولتی در سطح اقتصاد ریسک های متعددی را متوجه صنایع کرده است که از کاهش حاشیه سود و تعیین دستوری قیمت ها تا عدم ثبات اقتصاد کلان و نرخ ارز را شامل می گردد بنابر این شرکت ها را در وهله اول با عدم قطعیت و کاهش انگیزه تولید و در قدم بعدی با کاهش درآمد و اختلال در سرمایه در گردش روبرو کرده است به علاوه عدم ثبات سیاست های پولی و مالی این وضعیت را تشدید کرده است.

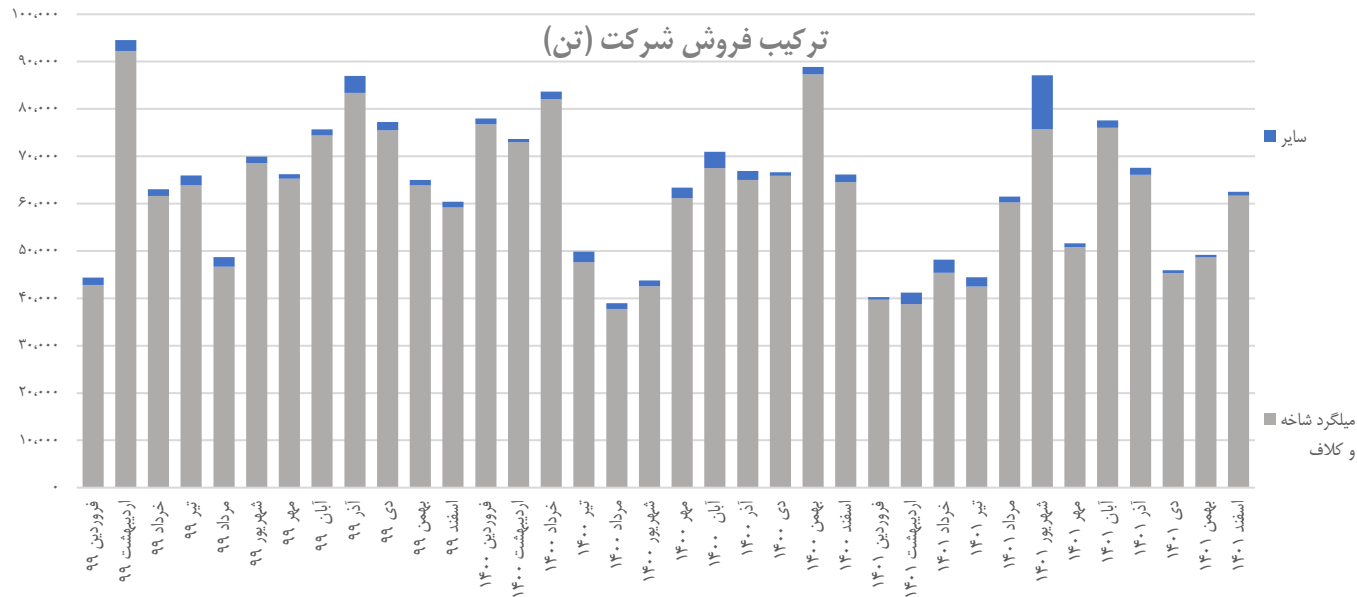
ترکیب تولید شرکت (تن)

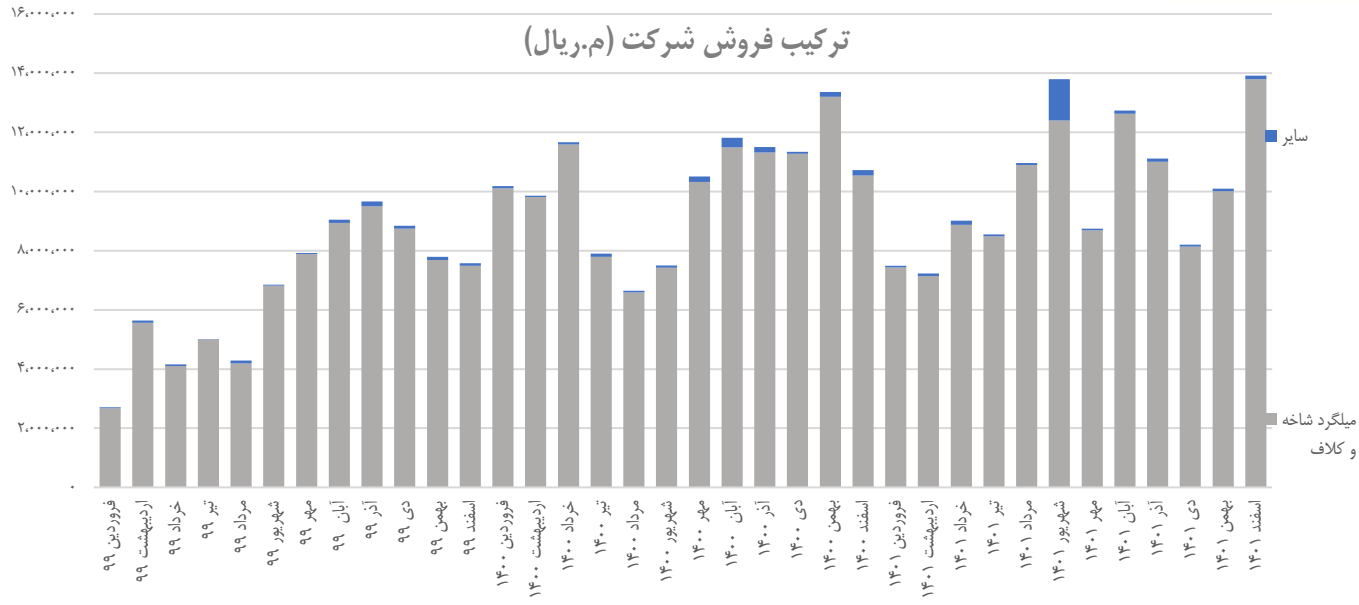


روند دو ساله تولیدات شرکت، در سال ۱۴۰۰ نسبت به ۹۹ با ۴٪ افت همراه بوده است همچنین شرکت تا پایان سال ۱۴۰۱ نسبت به مدت مشابه ۱۴۰۰ با ۱۸ درصد افت تولید همراه بوده است، در سال ۹۹ شرکت مجموعاً حدود ۸۷۶ هزار تن و در ۱۲ ماهه سال ۱۴۰۰ مجموعاً ۷۸۶ هزار تن و سال ۱۴۰۱ به تولید ۶۳۴ هزار تن انواع محصولات داشته است.

روند دو ساله تناژ فروش شرکت، در سال ۱۴۰۰ نسبت به ۹۹ با ۳٪ افت همراه بوده است همچنین شرکت تا پایان سال ۱۴۰۱ نسبت به مدت مشابه ۱۴۰۰ با ۱۵ درصد افت مقداری فروش همراه بوده است، در سال ۹۹ شرکت مجموعاً حدود ۸۱۸ هزار تن و در ۱۲ ماهه سال ۱۴۰۰ مجموعاً ۷۹۱ هزار تن و سال ۱۴۰۱ به فروش ۶۷۷ هزار تن انواع محصولات رسیده است.

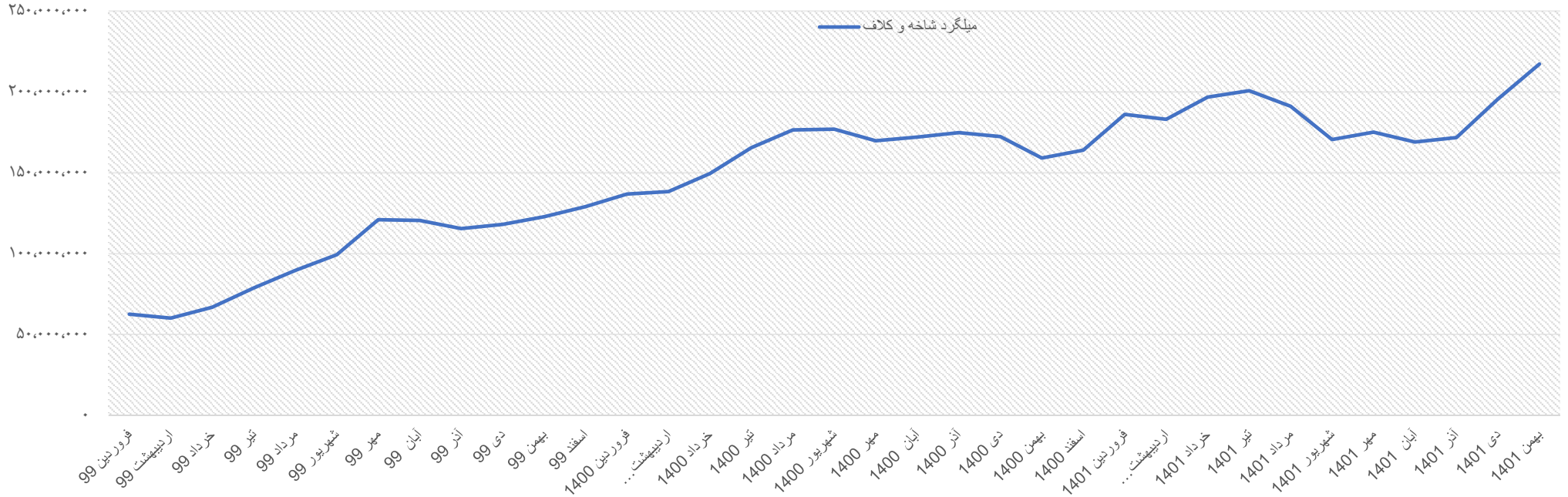
ترکیب فروش شرکت (تن)





روند دو ساله فروش ریالی شرکت، در سال ۱۴۰۰ نسبت به ۹۹ با ۵۵٪ رشد همراه بوده است همچنین شرکت تا پایان سال ۱۴۰۱ نسبت به مدت مشابه ۱۴۰۰ با ۱ درصد افت ریالی فروش همراه بوده است، در سال ۹۹ شرکت مجموعاً حدود ۷،۹۴۴ میلیارد تومان و در ۱۲ ماهه سال ۱۴۰۰ مجموعاً ۱۲،۳۰۱ میلیارد تومان و سال ۱۴۰۱ به فروش ۱۲،۱۸۴ میلیارد تومان انواع محصولات رسیده است.

روند قیمتی محصولات (میلیون ریال/تن)



مبلغ مواد مستقیم					
شرح	واحد	۹ ماهه ۱۴۰۱	۳ ماهه پایانی سال ۱۴۰۱	جمع ۱۴۰۱	سال ۱۴۰۲
شمش و آلیاژ	ر.م	۷۵,۱۸۸,۴۱۴	۲۲,۹۵۴,۹۳۹	۹۸,۱۴۳,۳۵۳	۱۲۸,۴۷۹,۴۸۳

دستمزد مستقیم					
شرح	واحد	۹ ماهه ۱۴۰۱	۳ ماهه پایانی سال ۱۴۰۱	جمع ۱۴۰۱	سال ۱۴۰۲
دستمزد	ر.م	۱۵۶,۹۵۳	۳۷,۹۳۳	۱۹۴,۸۸۶	۲۶۹,۴۸۰

سربرار تولید					
شرح	واحد	۹ ماهه ۱۴۰۱	۳ ماهه پایانی سال ۱۴۰۱	جمع ۱۴۰۱	سال ۱۴۰۲
هزینه حقوق و دستمزد	ر.م	۵۷۹,۹۰۲	۱۴۲,۹۴۳	۷۲۲,۸۴۵	۹۸۴,۴۳۶
هزینه استهلاک	ر.م	۱۲۹,۶۰۰	۸,۵۴۹	۱۳۸,۱۴۹	۱۵۰,۹۲۴
هزینه انرژی	ر.م	۷۶۹,۶۰۹	۴,۳۷۷,۴۶۳	۵,۱۴۷,۰۷۲	۱,۱۳۶,۶۵۹
هزینه مواد مصرفی	ر.م	۱,۱۶۱,۸۵۱	۲۵۳,۱۸۹	۱,۴۱۵,۰۴۰	۱,۹۳۷,۸۷۰
هزینه حمل و نقل و انتقال	ر.م	۸۱,۸۲۱	۲۱,۱۲۵	۱۰۲,۹۴۶	۱۳۴,۱۴۴
سایر هزینه ها	ر.م	۳۵۴,۸۰۴	۸۷,۳۸۷	۴۴۲,۱۹۱	۵۵۱,۰۰۶
جمع	ر.م	۳,۰۷۷,۵۸۷	۴,۸۹۰,۶۵۶	۷,۹۶۸,۲۴۳	۳,۹۱۰,۶۰۳

شرح	۱۳۹۹/۱۲/۲۹	۱۴۰۰/۱۲/۲۹	۱۴۰۱/۰۹/۳۰	تحلیل ۱۴۰۱/۱۲/۲۹	تحلیل ۱۴۰۲/۱۲/۲۹
درآمد عملیاتی (میلیون ریال)	۷۹,۸۶۶,۴۰۸	۱۲۲,۹۴۲,۶۹۷	۸۹,۲۳۹,۳۹۱	۱۲۱,۳۷۸,۸۵۱	۱۶۰,۲۳۳,۶۹۵
بهای تمام شده درآمدهای عملیاتی	(۶۲,۴۶۴,۷۸۶)	(۱۰۳,۸۱۱,۴۲۹)	(۷۸,۷۰۷,۴۹۵)	(۱۰۵,۶۶۰,۰۵۱)	(۱۳۱,۷۶۵,۱۲۵)
سود(زیان) ناخالص	۱۷,۴۰۱,۶۲۲	۱۹,۱۳۱,۲۶۸	۱۰,۵۳۱,۸۹۶	۱۵,۷۱۸,۸۰۰	۲۸,۴۶۸,۵۷۰
هزینه‌های فروش، اداری و عمومی	(۱,۸۳۴,۵۷۱)	(۲,۸۷۴,۰۶۷)	(۳,۴۵۷,۲۵۶)	(۴,۳۲۷,۸۷۴)	(۵,۵۲۰,۷۸۶)
خالص سایر درآمدها و هزینه‌ها	۱,۶۱۰,۰۴۵	۴۵۵,۹۳۲	۲,۴۷۶,۷۷۴	۳,۰۲۰,۰۱۱	۵۷۳,۵۸۵
سود (زیان) عملیاتی	۱۷,۱۷۷,۰۹۶	۱۶,۷۱۳,۱۳۳	۹,۵۵۱,۴۱۴	۱۴,۴۱۰,۹۳۷	۲۳,۵۲۱,۳۶۹
هزینه‌های مالی	(۱,۷۰۲,۹۹۲)	(۲,۹۱۶,۱۷۷)	(۲,۷۷۴,۰۲۶)	(۳,۴۶۷,۵۳۳)	(۳,۴۶۷,۵۳۳)
سایر درآمدها و هزینه‌های غیرعملیاتی	۱,۳۹۲,۰۲۵	۴۳۲,۹۶۶	۹۹۷,۲۴۵	۱,۲۴۶,۵۵۶	۱,۴۹۵,۸۶۸
سود (زیان) عملیات در حال تداوم قبل از مالیات	۱۶,۸۶۶,۱۲۹	۱۴,۲۲۹,۹۲۲	۷,۷۷۴,۶۳۳	۱۲,۱۸۹,۹۶۱	۲۱,۵۴۹,۷۰۴
هزینه مالیات بر درآمد	(۶۳۱,۱۷۹)	(۸۳,۶۳۰)	(۵۹۵,۸۶۱)	(۸۵۹,۴۹۸)	(۱,۲۹۲,۹۸۲)
سود (زیان) خالص	۱۶,۲۳۴,۹۵۰	۱۴,۱۴۶,۲۹۲	۷,۱۷۸,۷۷۲	۱۱,۳۳۰,۴۶۴	۲۰,۲۵۶,۷۲۲
سود (زیان) پایه هر سهم (ریال)	۱,۵۰۳	۵۶۹	۱۹۳	۳۰۴	۵۴۴
سرمایه	۱۰,۸۰۰,۰۰۰	۲۴,۸۴۰,۰۰۰	۳۷,۲۶۰,۰۰۰	۳۷,۲۶۰,۰۰۰	۳۷,۲۶۰,۰۰۰
حاشیه سود ناخالص	۲۲٪	۱۶٪	۱۲٪	۱۳٪	۱۸٪
حاشیه سود عملیاتی	۲۲٪	۱۴٪	۱۱٪	۱۲٪	۱۵٪
حاشیه سود خالص	۲۰٪	۱۲٪	۸٪	۹٪	۱۳٪

شرح	نرخ دلار/ریال	نرخ شمش CIS (دلار/تن)	میلگرد داخلی	میلگرد صادراتی
زمستان ۱۴۰۱	۳۵۰,۰۰۰	۵۵۰	۷۲۵	۷۲۵
۱۴۰۲	۴۰۰,۰۰۰	۵۵۰	۵۷۵	۵۷۵

تحلیل حساسیت سود به ازای هر سهم مجتمع فولاد کویر منتهی به اسفند ۱۴۰۲								شمش CIS (دلاراتن)
نرخ ارز موثر بر درآمد عملیاتی و بهای تمام شده با فرض تولید و اسپرد ثابت								
۶۳۰,۰۰۰	۵۹۰,۰۰۰	۵۵۰,۰۰۰	۵۱۰,۰۰۰	۴۷۰,۰۰۰	۴۳۰,۰۰۰	۳۹۰,۰۰۰	۳۵۰,۰۰۰	
۷۳۱	۶۵۱	۵۷۰	۴۹۰	۴۰۹	۳۲۸	۲۴۸	۱۶۷	۴۰۰
۸۷۶	۷۸۶	۶۹۷	۶۰۷	۵۱۷	۴۲۷	۳۳۷	۲۴۷	۴۵۰
۱,۰۲۱	۹۲۲	۸۲۳	۷۲۴	۶۲۵	۵۲۶	۴۲۷	۳۲۸	۵۰۰
۱,۱۶۶	۱,۰۵۸	۹۵۰	۸۴۱	۷۳۳	۶۲۵	۵۱۷	۴۰۸	۵۵۰
۱,۳۱۱	۱,۱۹۳	۱,۰۷۶	۹۵۹	۸۴۱	۷۲۴	۶۰۶	۴۸۹	۶۰۰
۱,۴۵۶	۱,۳۲۹	۱,۲۰۲	۱,۰۷۶	۹۴۹	۸۲۳	۶۹۶	۵۶۹	۶۵۰
۱,۶۰۰	۱,۴۶۵	۱,۳۲۹	۱,۱۹۳	۱,۰۵۷	۹۲۱	۷۸۶	۶۵۰	۷۰۰
۱,۷۴۵	۱,۶۰۰	۱,۴۵۵	۱,۳۱۰	۱,۱۶۵	۱,۰۲۰	۸۷۵	۷۳۰	۷۵۰

تحلیل حساسیت سود به ازای هر سهم مجتمع فولاد کویر منتهی به اسفند ۱۴۰۲								شمش CIS (دلاراتن)
نسبت قیمتی میلگرد صادراتی به شمش CIS با فرض ثبات سایر عوامل								
۱۴۰٪	۱۳۵٪	۱۳۰٪	۱۲۵٪	۱۲۰٪	۱۱۵٪	۱۰۵٪	۹۵٪	
۷۹۱	۷۱۷	۶۴۳	۵۶۹	۴۹۵	۴۲۱	۳۷۴	۱۲۶	۴۰۰
۹۴۸	۸۶۵	۷۸۲	۶۹۹	۶۱۶	۵۳۳	۳۶۶	۲۰۰	۴۵۰
۱,۱۰۶	۱,۰۱۳	۹۲۱	۸۲۹	۷۳۶	۶۴۴	۴۵۹	۲۷۴	۵۰۰
۱,۲۶۳	۱,۱۶۲	۱,۰۶۰	۹۵۸	۸۵۷	۷۵۵	۵۵۲	۳۴۸	۵۵۰
۱,۴۲۱	۱,۳۱۰	۱,۱۹۹	۱,۰۸۸	۹۷۷	۸۶۶	۶۴۴	۴۲۳	۶۰۰
۱,۵۷۸	۱,۴۵۸	۱,۳۳۸	۱,۲۱۸	۱,۰۹۷	۹۷۷	۷۳۷	۴۹۷	۶۵۰
۱,۷۳۵	۱,۶۰۶	۱,۴۷۷	۱,۳۴۷	۱,۲۱۸	۱,۰۸۸	۸۳۰	۵۷۱	۷۰۰
۱,۸۹۳	۱,۷۵۴	۱,۶۱۵	۱,۴۷۷	۱,۳۳۸	۱,۲۰۰	۹۲۲	۶۴۵	۷۵۰

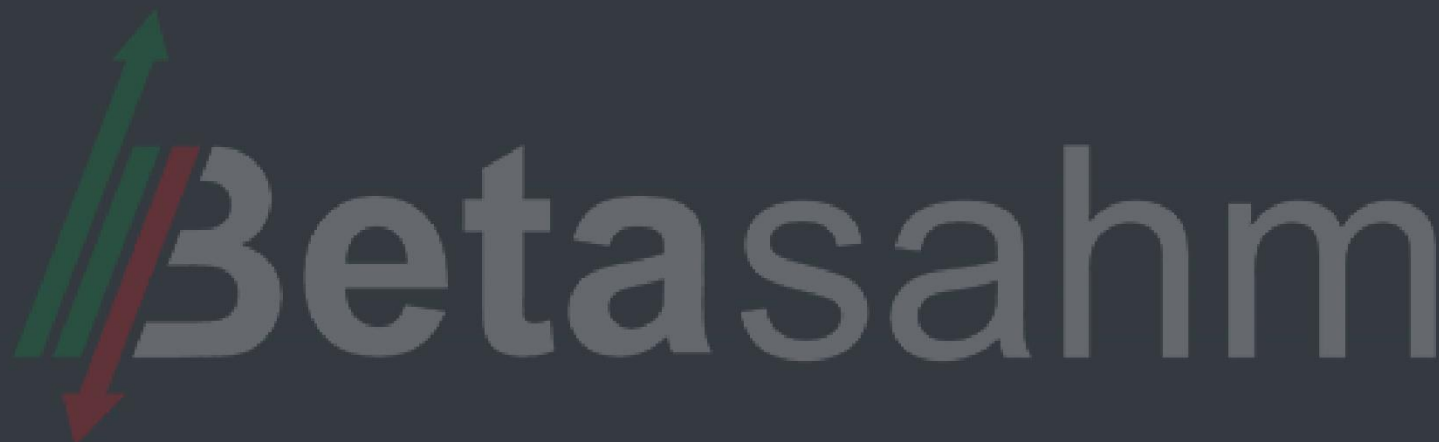
اطلاعیهی سلب مسئولیت

◀ محتوای این گزارش به تنهایی برای انجام سرمایه‌گذاری کافی نیست. پایگاه تحلیلی بتاسهم هیچگونه تضمین صریح یا ضمنی در این گزارش در مورد هیچ سرمایه‌گذاری ارائه نکرده است.

◀ اطلاعات گردآوری شده و ارائه شده در تحلیل حاضر صرفاً دیدگاه تحلیل گر بوده و قابل نقد است.

◀ گزارش حاضر جهت سرمایه‌گذاری کافی نبوده و سرمایه‌گذاری در اوراق بهادار نیازمند اطلاعات جامع تر و بسته به ریسک پروفایل شخص است.

◀ گزارش حاضر با رعایت اصول علمی و سرمایه‌گذاری تهیه شده و هدف از ارائه آن کمک به افزایش کارایی بازار است.



پایگاه تحلیلی بتاسهم

تحت نظارت مشاور سرمایه‌گذاری آوای آگاه

www.betasahm1.ir

[telegram.me/betasahm1](https://t.me/betasahm1)

 www.betasahm1.ir

 [telegram.me/betasahm1](https://t.me/betasahm1)

 [@betasahm1.ir](https://www.instagram.com/betasahm1)


 info@betasahm1.ir

 **Betasahm**

تحت نظارت مشاور سرمایه‌گذاری آوای آگاه

تهیه و تحلیل

کسری توپچی 

@Kasra__T 

Toupchikasra@gmail.com 