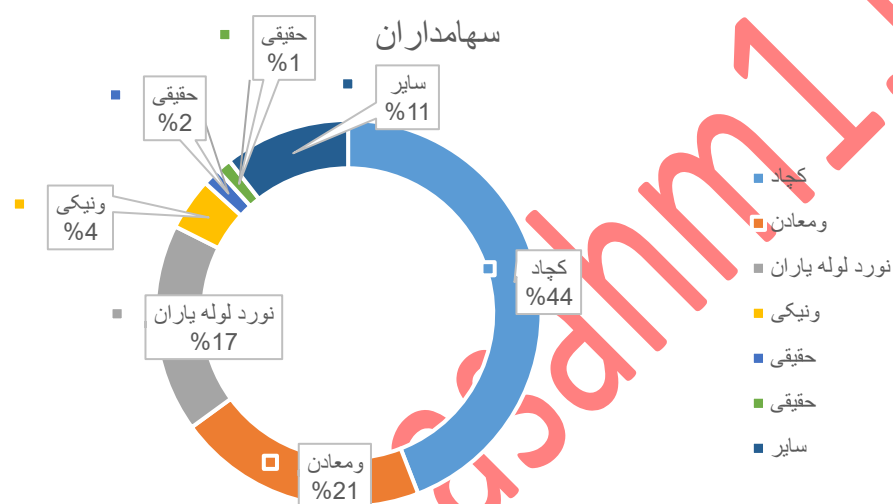


تحلیل بنیادی شرکت فولاد ارفع (ارفع)

معرفی:

فولاد ارفع با ظرفیت تولید ۸۰۰ هزار تن آهن اسفنجی و شمش در سال ۹۲ به بهره برداری رسیده است و به تازگی ظرفیت واحد احیا به ۱.۲۰۰.۰۰۰ تن رسیده است.

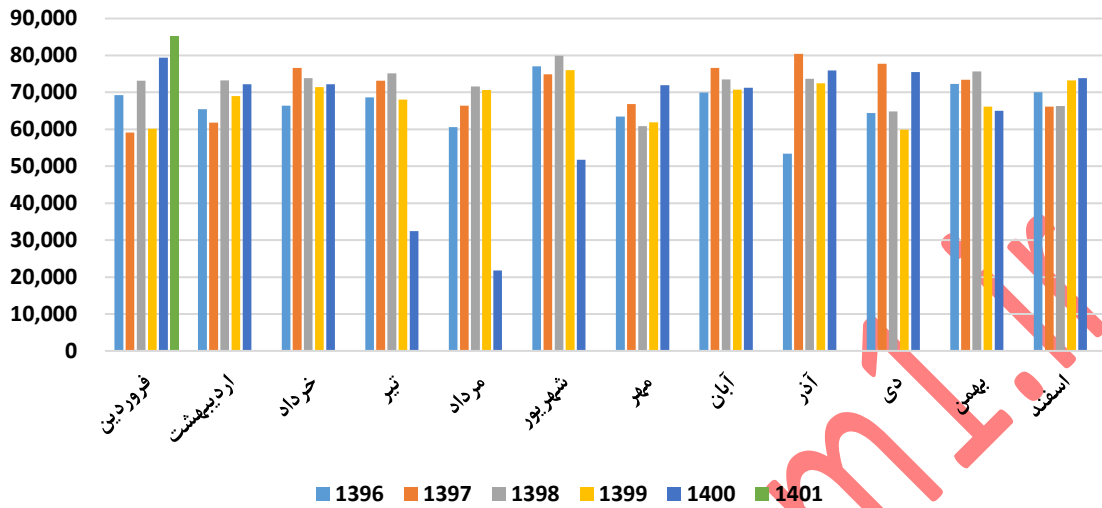
سهامداران:



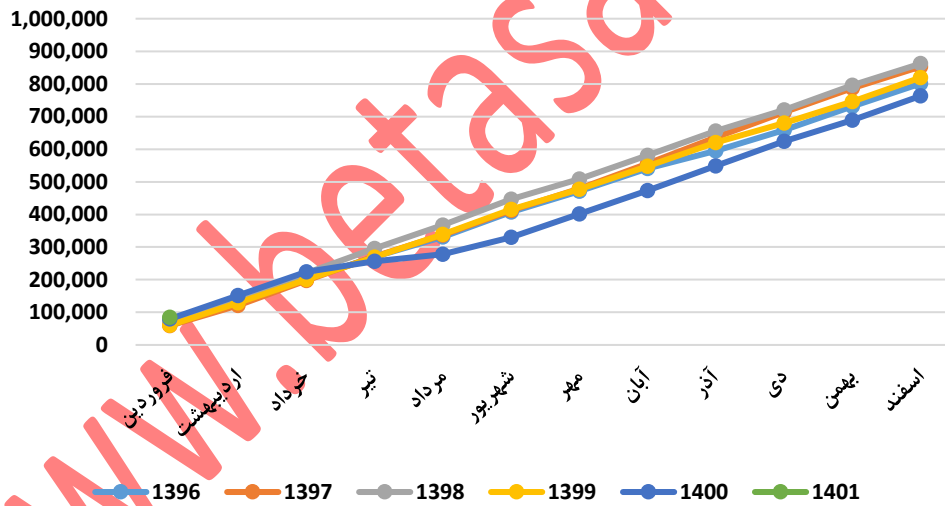
وضعیت تولید و فروش:

شرکت از زمان تاسیس در حد ظرفیت اسمی تولید داشته است و در تابستان گذشته به علت کمبود برق با افت تولید مواجه شده است.

تولید ماهانه ارفع-تن

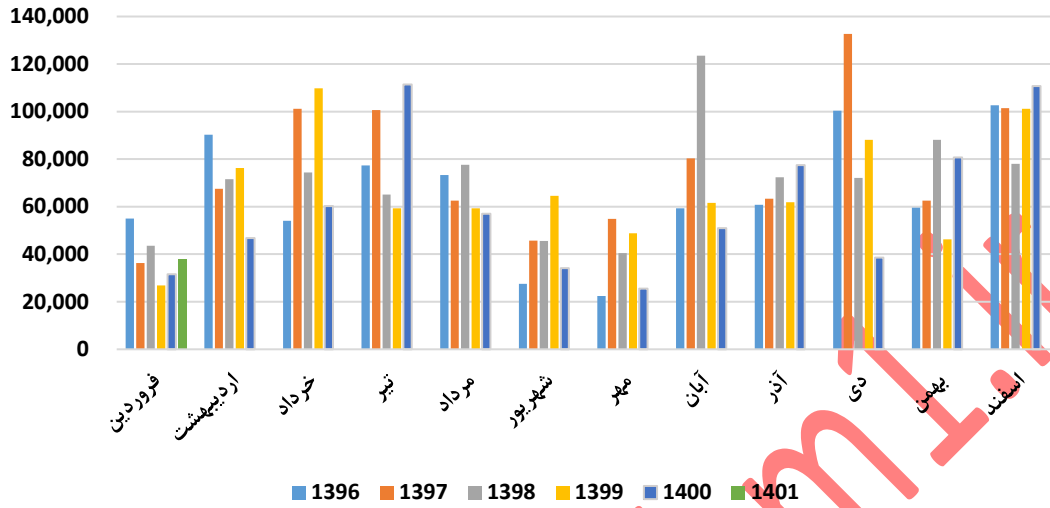


تولید ماهانه تجمعی ارفع-تن

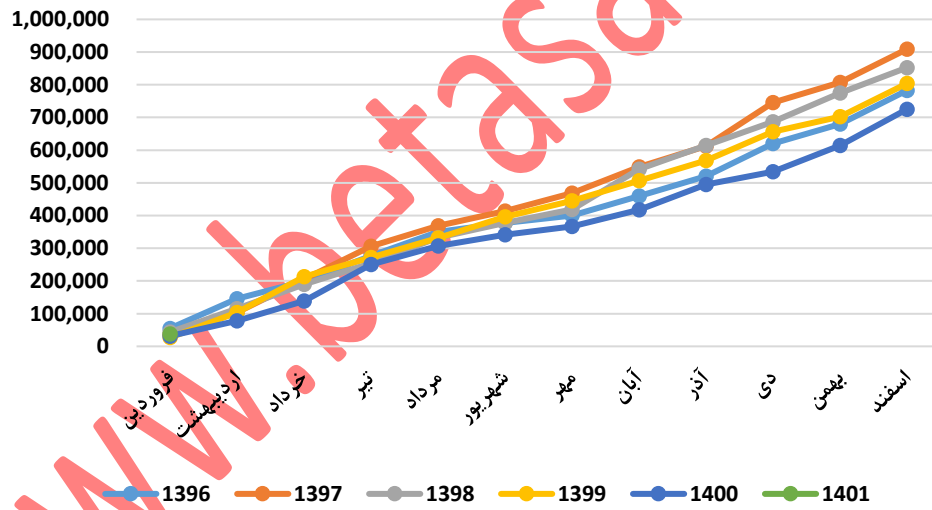


فروش شرکت همانند تولید منظم نبوده ولی هر ساله حدوداً معادل تولید فروش دارد که روند آن در دو نمودار زیر قابل مشاهده است:

فروش ماهانه ارفع-تن



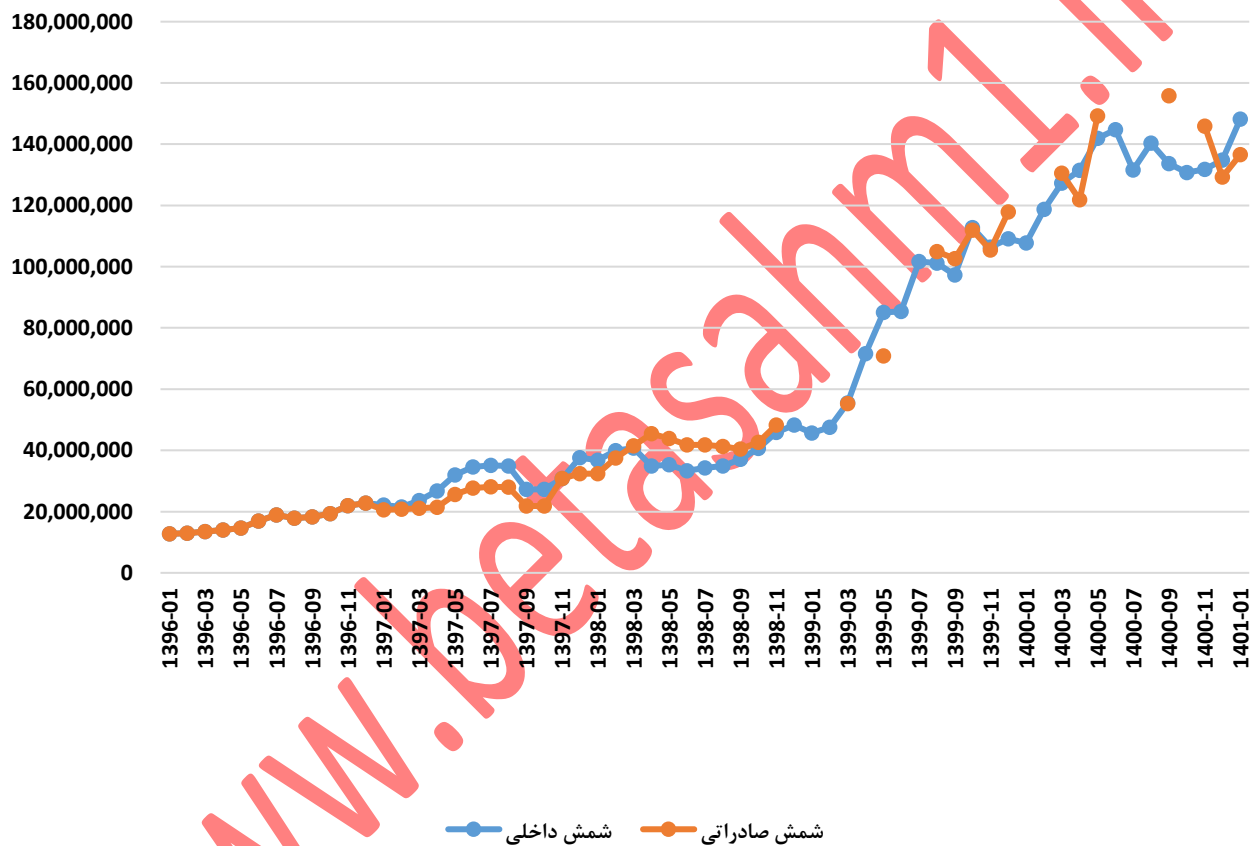
فروش ماهانه تجمعی ارفع-تن



نرخ فروش:

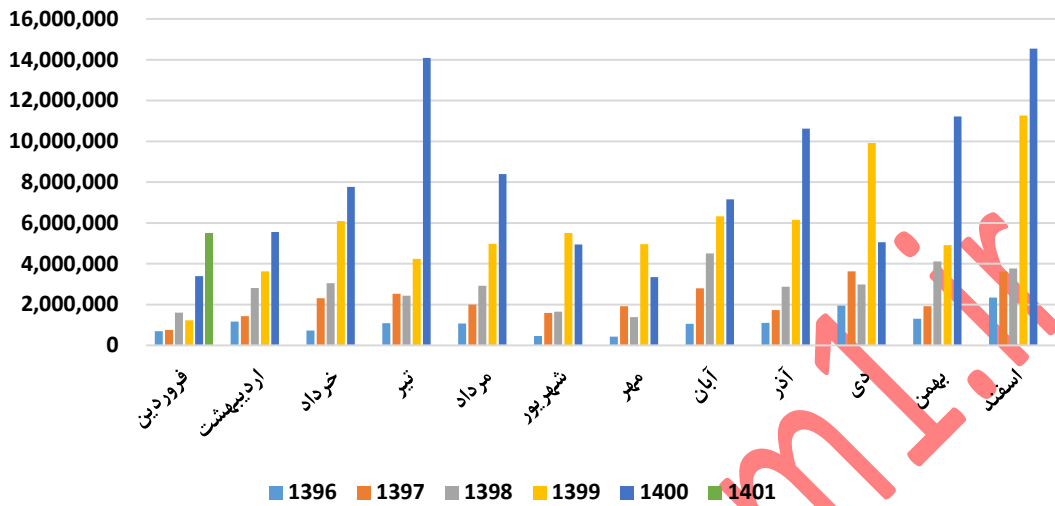
نرخ فروش داخلی بر اساس قیمت های جهانی و با دلار نیمایی صورت میپذیرد که باعث شده جز شرکت های سودآور همیشه مطرح باشد. نمودار روند قیمتی ماهانه چند ساله اخیر در نمودار ذیل قابل مشاهده است:

نرخ فروش ماهانه شمش داخلی و صادراتی ارفع

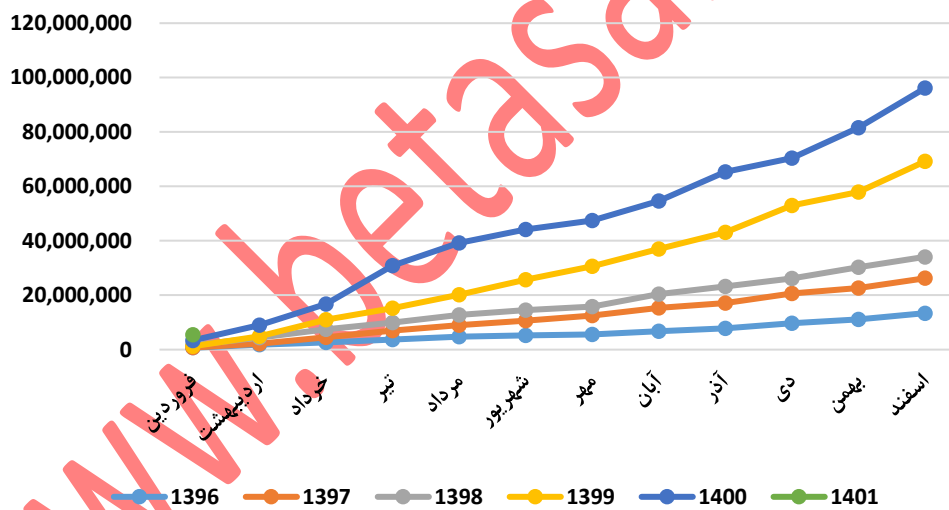


افزایش نرخ که عمدتاً تحت تاثیر افزایش نرخ دلار در برابر ریال بوده باعث شده تا مبلغ فروش بر خلاف تولید و فروش که مقادیر مشخصی داشتند هر ساله افزایشی باشد که در دو نمودار زیر قابل مشاهده است:

مبلغ فروش ماهانه ارفع - میلیون ریال



مبلغ فروش ماهانه تجمعی ارفع - میلیون ریال



عملکرد سالانه:

میزان تولید:

مقدار تولید	۹۸	۱,۳۹۹	۱,۴۰۰	کارشناسی ۱۴۰۱
سایر اقلام	۲۹,۷۵۰	۲۸,۲۶۳	-	-
شمش فولادی	۸۶۲,۰۳۰	۸۱۹,۳۷۸	۷۷۰,۴۳۵	۸۵۰,۰۰۰
آهن اسفنجی (DRI)	۷۸۶,۳۴۹	۸۳۷,۰۳۵	۷۰۸,۳۱۳	۱,۰۰۰,۰۰۰
	۱,۶۷۸,۱۲۹	۱,۶۸۴,۶۷۶	۱,۴۷۸,۷۴۸	۱,۸۵۰,۰۰۰

میزان فروش:

مقدار فروش	۹۸	۱,۳۹۹	۱,۴۰۰	کارشناسی ۱۴۰۱
مقدار فروش داخلی		-	-	-
شمش فولادی	۶۲۳,۲۴۱	۶۵۲,۳۳۵	۴۶۹,۹۷۶	۷۸۲,۴۶۸
جمع فروش داخلی	۶۲۳,۲۴۱	۶۵۲,۳۳۵	۴۶۹,۹۷۶	۷۸۲,۴۶۸
مقدار فروش خارجی		-	-	-
شمش فولادی	۲۲۹,۲۶۷	۱۵۱,۷۳۴	۲۵۵,۲۸۳	۶۷,۵۳۲
جمع فروش خارجی	۲۲۹,۲۶۷	۱۵۱,۷۳۴	۲۵۵,۲۸۳	۶۷,۵۳۲
جمع	۸۵۲,۵۰۸	۸۰۴,۰۶۹	۷۲۵,۲۵۹	۸۵۰,۰۰۰

نرخ فروش:

نرخ فروش شمش بر اساس شمش حوزه CIS و دلار نیما تعیین میگردد که در انتها مفروضات ذکر شده است:

قیمت واحد	۹۸	۱,۳۹۹	۱,۴۰۰	کارشناسی ۱۴۰۱
نرخ فروش داخلی				
شمش فولادی	۳۹,۰۹۷,۸۳۲	۸۳,۴۸۶,۸۷۷	۱۲۸,۹۲۲,۲۶۷	۱۴۵,۰۷۳,۹۲۳
نرخ فروش خارجی				
شمش فولادی	۴۲,۴۶۷,۰۷۶	۹۷,۱۲۷,۶۱۸	۱۴۱,۹۸۷,۵۷۳	۱۵۵,۹۹۳,۴۶۵

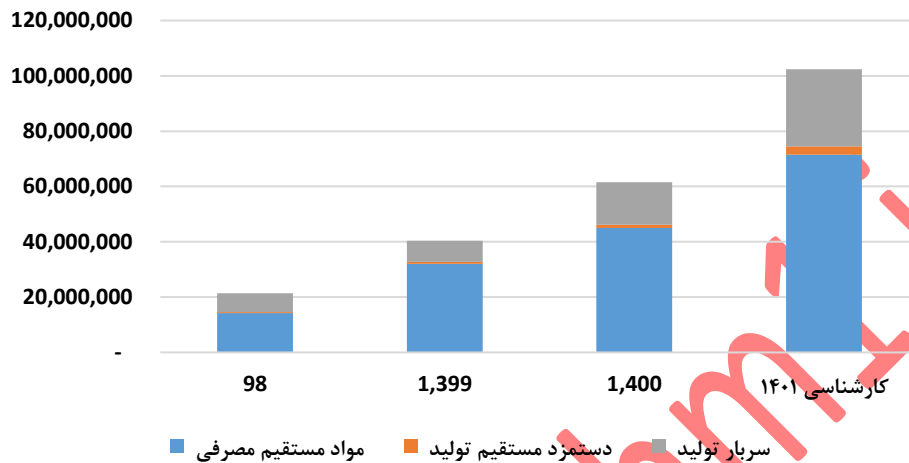
مبلغ فروش:

کارشناسی ۱۴۰۱	۱,۴۰۰	۱,۳۹۹	۹۸	مبلغ فروش
-	-	-	-	فروش داخلی
۱۱۴,۳۱۰,۹۱۷	۶۱,۶۵۴,۳۷۰	۵۴,۴۶۱,۴۱۲	۲۴,۳۶۷,۳۷۲	شمش فولادی
۱۱۴,۳۱۰,۹۱۷	۶۱,۶۵۴,۳۷۰	۵۴,۴۶۱,۴۱۲	۲۴,۳۶۷,۳۷۲	جمع فروش داخلی
-	-	-	-	فروش خارجی
۱۰,۶۰۸,۳۸۶	۳۴,۴۵۰,۱۰۵	۱۴,۷۳۷,۵۶۲	۹,۷۳۶,۲۹۹	شمش فولادی
۱۰,۶۰۸,۳۸۶	۳۴,۴۵۰,۱۰۵	۱۴,۷۳۷,۵۶۲	۹,۷۳۶,۲۹۹	جمع فروش خارجی
۱۲۴,۹۱۹,۳۰۳	۹۶,۱۰۴,۳۷۵	۶۹,۱۹۸,۹۷۴	۳۴,۱۰۳,۶۷۱	جمع

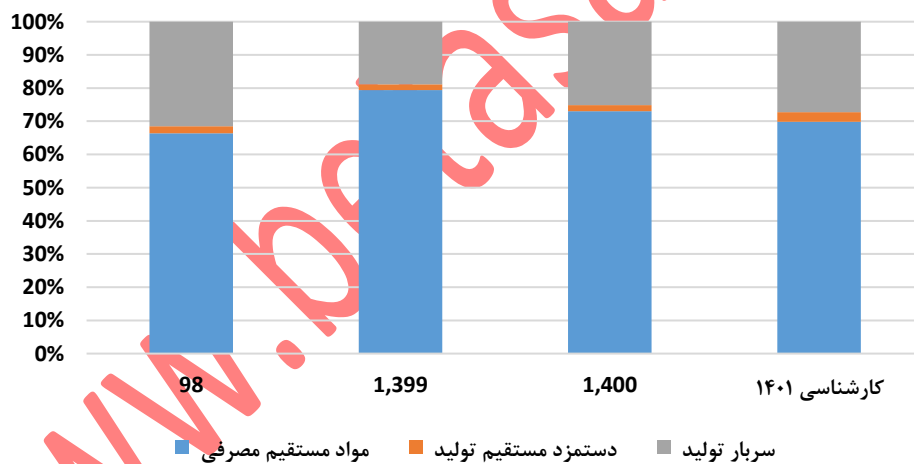
www.betasahm.ir

بها:

اقلام بها - میلیون ریال



ترکیب بها - درصد



عمده بهای شرکت از مواد تشکیل میگردد که با توجه به تولید اسفنجی نرخ گندله نقش اساسی در بها دارد که میدانیم ضریبی از شمش میباشد.

مقدار مصرف طی دوره	۹۸	۱,۳۹۹	۱,۴۰۰	کارشناسی ۱۴۰۱
مواد اولیه وارداتی	ریال	-		
فروسیلیس	تن	۲,۵۴۱	۲,۳۶۹	۲,۴۳۱
قراضه آهن	تن	۳۴,۷۹۴	۲۱,۲۴۰	۱۷,۲۸۳
مواد اولیه داخلی	ریال	-	-	-
فرومنگنز	تن	۱۰,۶۹۳	۱۰,۳۲۱	۸,۷۷۹
سایر مواد اولیه	تن	۱۰۴,۳۴۶	۹۸,۶۴۵	۱۱۰,۳۲۷
کک	تن	۱۰,۴۶۶	۹,۹۵۳	۲,۶۹۵
آهن اسفنجی	تن	۲۵۸,۲۳۳	۱۶۲,۴۸۸	۵۷,۰۵۲
گندله	تن	۱,۰۸۹,۵۸۸	۱,۱۸۰,۹۶۲	۱,۳۵۶,۷۵۱
		۱,۲۵۲,۴۲۸	۱,۴۸۵,۹۷۸	۱,۵۵۵,۳۱۸

مبلغ مصرف طی دوره	۹۸	۱,۳۹۹	۱,۴۰۰	کارشناسی ۱۴۰۱
مواد اولیه وارداتی	ریال	-		
فروسیلیس	میلیون ریال	۲۱۶,۴۱۴	۲۸۱,۸۷۸	۱,۲۳۰,۷۲۷
قراضه آهن	میلیون ریال	۱,۱۵۵,۰۳۷	۱,۴۵۳,۹۲۹	۱,۹۴۴,۲۶۲
مواد اولیه داخلی	ریال	-	-	-
فرومنگنز	میلیون ریال	۱,۰۶۷,۵۱۷	۱,۸۶۹,۶۸۹	۳,۴۲۵,۷۰۰
سایر مواد اولیه	میلیون ریال	۲۵۶,۲۸۱	۴۶۰,۲۸۴	۲,۰۸۱,۰۷۸
کک	میلیون ریال	۵۱۹,۱۴۸	۶۵۹,۳۶۰	۱۹۲,۸۰۳
آهن اسفنجی	میلیون ریال	۵,۱۶۹,۲۴۰	۸,۱۰۰,۰۶۹	۵,۳۸۶,۳۰۰
گندله	میلیون ریال	۱۰,۹۵۶,۷۲۳	۲۴,۹۰۱,۵۷۳	۵۷,۲۴۸,۹۳۲
		۱۴,۱۷۱,۱۲۰	۳۷,۷۲۶,۷۸۲	۷۱,۵۰۹,۸۰۱

کارشناسی ۱۴۰۱	۱,۴۰۰	۱,۳۹۹	۹۸		نرخ مصرف طی دوره
۵۰۶,۳۳۷,۷۲۰.۶۳	۴۴۳,۸۲۷,۸۶۶	۱۱۸,۹۸۶,۰۷۰.۰۷	۸۵,۱۶۸,۸۳۱	تن / ریال	فروسلیس
۱۱۲,۴۹۲,۴۲۹.۱۱	۱۱۲,۰۹۹,۷۰۱	۶۸,۴۵۲,۴۰۱.۱۳	۳۳,۱۹۶,۴۴۲	تن / ریال	قراضه آهن
۳۹۰,۳۳۴,۵۹۴.۷۹	۶۸۱,۵۰۹,۹۹۶	۱۸۱,۱۵۳,۸۶۱.۰۶	۹۹,۸۳۳,۲۵۵	تن / ریال	فرومنگنز
۱۸,۸۶۲,۷۶۶.۰۶	۱۸,۳۰۰,۰۰۰	۴,۶۶۶,۰۶۵.۱۸	۲,۴۵۶,۰۶۹	تن / ریال	سایر مواد اولیه
۷۱,۵۴۲,۴۵۶.۴۴	۱۰۴,۷۷۸,۱۸۷	۶۶,۲۴۷,۳۶۲.۶۰	۴۹,۶۰۳,۲۸۷	تن / ریال	کک
۹۴,۴۱۰,۱۷۵.۹۷		۴۹,۸۵۰,۲۵۹.۷۱	-	تن / ریال	آهن اسفنجی
۴۱,۹۸۷,۹۰۴.۵۱	۳۹,۷۷۹,۲۴۵.۵۲	۲۲,۲۸۱,۱۳۲.۸۱	۱۰,۰۵۵,۸۴۰	تن / ریال	گندله

کارشناسی ۱۴۰۱	۱,۴۰۰	۱,۳۹۹	۹۸	بهای تمام شده
۷۱,۵۰۹,۸۰۷	۴۴,۹۹۶,۳۶۲	۳۲,۰۵۶,۲۹۱	۱۴,۱۷۱,۱۲۰	مواد مستقیم مصرفی
۲,۹۶۷,۳۲۰	۱,۱۲۰,۶۱۳	۶۸۴,۰۱۶	۴۶۰,۰۸۵	دستمزد مستقیم تولید
۲۷,۹۱۷,۹۱۱	۱۵,۴۸۳,۱۴۴	۷,۶۱۲,۳۷۵	۶,۷۱۶,۱۰۷	سربار تولید
۱۰۲,۳۹۵,۰۳۸	۶۱,۶۰۰,۱۱۹	۴۰,۳۵۲,۶۸۲	۲۱,۳۴۷,۳۱۲	جمع

برآورد سود و زیان:

کارشناسی ۱۴۰۱	۱,۴۰۰	۱,۳۹۹	۹۸	دوره مالی
۱۲۴,۹۱۹,۳۰۳	۹۶,۱۰۴,۳۷۵	۶۹,۱۹۸,۹۷۴	۳۴,۱۰۳,۶۷۱	فروش
(۱۰۲,۳۹۵,۰۳۸)	(۷۸,۱۵۲,۱۹۷)	(۴۴,۱۴۰,۵۴۵)	(۲۶,۲۶۱,۱۹۶)	بهای تمام شده کالای فروش رفته
۲۲,۵۲۴,۲۶۵	۱۷,۹۵۲,۱۷۸	۲۵,۰۵۸,۴۲۹	۷,۸۴۲,۴۷۵	سود (زیان) ناخالص
(۱,۲۳۶,۱۳۰)	(۹۲۷,۴۱۲)	(۵۰۴,۴۶۷)	(۳۶۷,۰۲۷)	هزینه های عمومی، اداری و تشکیلاتی
-	-	-	-	هزینه کاهش ارزش دریافتنی ها (هزینه استثنایی)
۲۸۷,۰۶۵	۱,۴۱۶,۴۳۶	۳,۹۴۶,۶۲۳	۱,۳۹۳,۰۱۲	خالص سایر درآمدها (هزینه ها) ی عملیاتی
۲۱,۵۷۵,۲۰۰	۱۸,۴۴۱,۲۰۲	۲۸,۵۰۰,۵۸۵	۸,۸۶۸,۴۶۰	سود (زیان) عملیاتی
(۶۸۶,۸۵۸)	(۳۱۶,۱۵۸)	(۴۸۲,۲۷۶)	(۲۲۳,۰۶۶)	هزینه های مالی
۱,۱۶۹,۵۹۰	۲,۰۴۴,۳۹۲	(۲,۰۵۹,۰۷۷)	(۷۵۹,۵۸۷)	خالص سایر درآمدها و هزینه های غیرعملیاتی
۲۲,۰۵۷,۹۳۲	۲۰,۱۶۹,۴۳۶	۲۵,۹۵۹,۳۰۸	۷,۸۸۵,۸۰۷	سود (زیان) خالص عملیات در حال تداوم قبل از مالیات
(۲۱۸,۹۳۸)	(۲۰,۵۷۶)	-	(۱۱,۹۱۰)	مالیات
۲۱,۸۳۸,۹۹۴	۲۰,۱۴۸,۸۶۰	۲۵,۹۵۹,۳۰۸	۷,۸۷۳,۸۹۷	سود (زیان) خالص عملیات در حال تداوم
-	-	-	-	سود (زیان) عملیات متوقف شده پس از اثر مالیاتی
۲۱,۸۳۸,۹۹۴	۲۰,۱۴۸,۸۶۰	۲۵,۹۵۹,۳۰۸	۷,۸۷۳,۸۹۷	سود (زیان) خالص
۱,۸۲۰	۱,۶۷۹	۲,۱۶۳	۶۵۶	سود هر سهم پس از کسر مالیات
۱۲,۰۰۰,۰۰۰	۱۲,۰۰۰,۰۰۰	۱۲,۰۰۰,۰۰۰	۱۲,۰۰۰,۰۰۰	سرمایه
۱,۸۲۰	۱,۶۷۹	۲,۱۶۳	۶۵۶	سود هر سهم بر اساس آخرین سرمایه
۱۸٪	۱۹٪	۳۶٪	۲۳٪	حاشیه سود ناخالص
۱۷٪	۱۹٪	۴۱٪	۲۶٪	حاشیه سود عملیاتی
۱۷٪	۲۱٪	۳۸٪	۲۳٪	حاشیه سود خالص

تحلیل حساسیت با دلار و شمش

۱۴۰۱								
۳۰۰,۰۰۰	۲۸۰,۰۰۰	۲۶۰,۰۰۰	۲۴۰,۰۰۰	۲۲۰,۰۰۰	۲۰۰,۰۰۰	۱۸۰,۰۰۰	۱۶۰,۰۰۰	۱,۸۲۰
۱,۷۱۱	۱,۶۴۳	۱,۵۷۸	۱,۵۱۵	۱,۴۵۶	۱,۴۰۲	۱,۳۵۴	۱,۳۱۵	۵۰۰
۱,۸۲۶	۱,۷۵۰	۱,۶۷۷	۱,۶۰۶	۱,۵۴۰	۱,۴۷۸	۱,۴۲۳	۱,۳۷۶	۵۵۰
۱,۹۴۰	۱,۸۵۷	۱,۷۷۶	۱,۶۹۸	۱,۶۲۴	۱,۵۵۴	۱,۴۹۱	۱,۴۳۸	۶۰۰
۲,۰۵۲	۱,۹۶۱	۱,۸۷۲	۱,۷۸۷	۱,۷۰۵	۱,۶۲۸	۱,۵۵۷	۱,۴۹۵	۶۵۰
۲,۱۵۷	۲,۰۵۸	۱,۹۶۲	۱,۸۶۹	۱,۷۷۹	۱,۶۹۵	۱,۶۱۶	۱,۵۴۷	۷۰۰
۲,۲۶۷	۲,۱۶۱	۲,۰۵۷	۱,۹۵۶	۱,۸۵۸	۱,۷۶۶	۱,۶۸۰	۱,۶۰۴	۷۵۰
۲,۳۷۲	۲,۲۵۸	۲,۱۴۶	۲,۰۳۸	۱,۹۳۳	۱,۸۳۳	۱,۷۴۰	۱,۶۵۵	۸۰۰
۱۴۰۲								
۳۰۰,۰۰۰	۲۸۰,۰۰۰	۲۶۰,۰۰۰	۲۴۰,۰۰۰	۲۲۰,۰۰۰	۲۰۰,۰۰۰	۱۸۰,۰۰۰	۱۶۰,۰۰۰	۲,۴۱۱
۲,۲۴۸	۲,۱۷۹	۲,۱۱۴	۲,۰۵۱	۱,۹۹۳	۱,۹۴۰	۱,۸۹۴	۱,۸۵۷	۵۰۰
۲,۳۶۷	۲,۲۹۱	۲,۲۱۷	۲,۱۴۷	۲,۰۸۱	۲,۰۲۰	۱,۹۶۶	۱,۹۲۱	۵۵۰
۲,۴۸۷	۲,۴۰۳	۲,۳۲۱	۲,۲۴۳	۲,۱۶۸	۲,۰۹۹	۲,۰۳۷	۱,۹۸۵	۶۰۰
۲,۶۰۰	۲,۵۰۸	۲,۴۱۹	۲,۳۳۲	۲,۲۵۰	۲,۱۷۳	۲,۱۰۳	۲,۰۴۳	۶۵۰
۲,۷۰۲	۲,۶۰۲	۲,۵۰۴	۲,۴۱۰	۲,۳۱۹	۲,۲۳۴	۲,۱۵۶	۲,۰۸۸	۷۰۰
۲,۸۱۲	۲,۷۰۴	۲,۵۹۹	۲,۴۹۶	۲,۳۹۸	۲,۳۰۵	۲,۲۱۹	۲,۱۴۳	۷۵۰
۲,۹۱۳	۲,۷۹۷	۲,۶۸۴	۲,۵۷۴	۲,۴۶۷	۲,۳۶۶	۲,۲۷۳	۲,۱۸۸	۸۰۰

WWW.

مفروضات و جمع بندی:

کارشناسی ۱۴۰۱	مفروضات
۲۵۱,۶۰۲	دلار
۶۲۰	نرخ بیلت CIS
۱۴۵,۰۷۳,۹۲۳	نرخ شمش داخلی
۸۱٪	نسبت نرخ کک به شمش فخور
۶۵٪	نسبت نرخ آهن اسفنجی به شمش فخور
۲۸.۲٪	نسبت نرخ گندله به شمش فخور
۳۰٪	تورم
۵۰٪	نرخ رشد دستمزد
۴	نرخ الکتروود
۱۶,۷۹۳	نرخ گاز
۶,۰۰۰	نرخ برق

با توجه به افزایش ظرفیت واحد تولید آهن اسفنجی و بی نیازی از خرید آن حاشیه سود شرکت میتواند بهتر گردد و با تولید طبق مفروضات و تحقق سایر موارد مفروضات سود ۱۸۲ تومانی برای سال ۱۴۰۱ میتواند محقق کند.

www.betasahm1.ir