

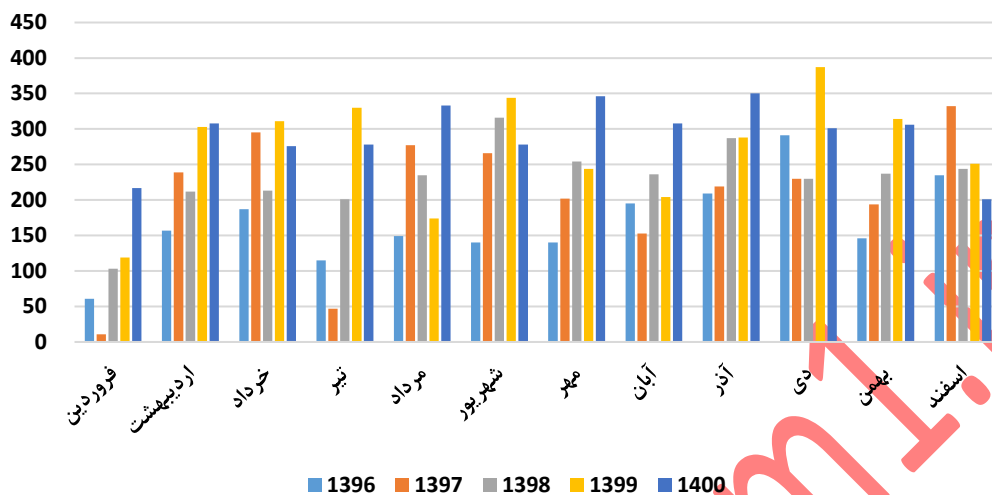
تحلیل بنیادی شرکت لاستیکی سهند (پسهند)

شرکت صنایع لاستیکی سهند در سال ۱۳۳۸ در زمینی به مساحت ۱۸۰۰۰ متر مربع با هدف تولید انواع کفپوش و قطعات و نوارهای لاستیکی در نزدیکی تهران تاسیس و راه اندازی شد و با گذشت کمتر از سه دهه به اولین و بزرگترین تولید کن تسمه نقاله ، کفپوش های ورزشی ، و انواع ورقه ها و قطعات لاستیکی ، و تنها مجری آستر کردن سطوح با ورقه های مات لاستیکی در ایران تبدیل شد.

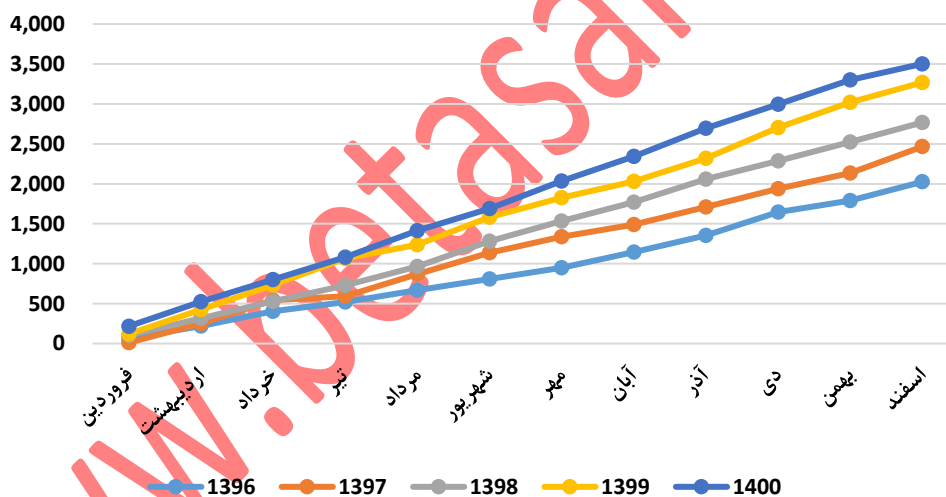
عملکرد ماهانه:

www.betasahm1.ir

تولید ماهانه پسهند- تن

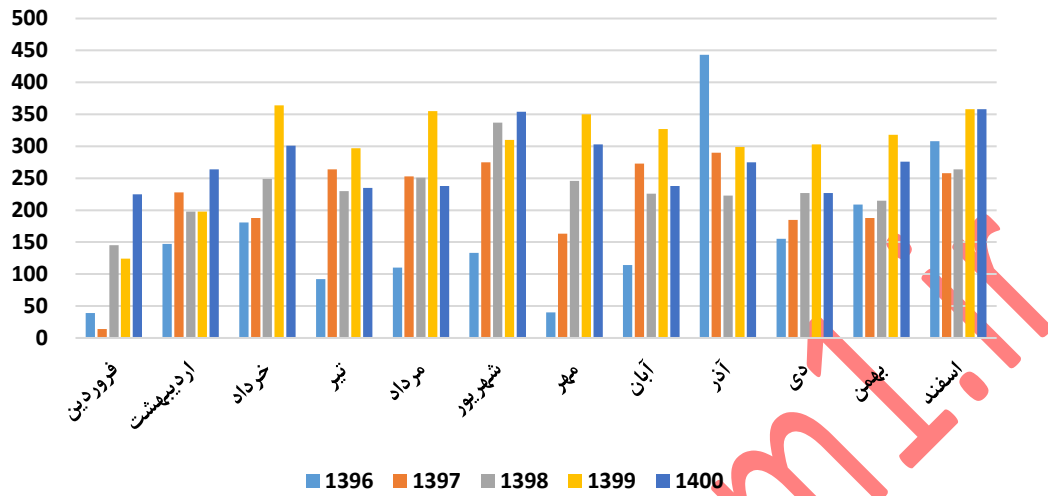


تولید ماهانه تجمعی پسهند- تن

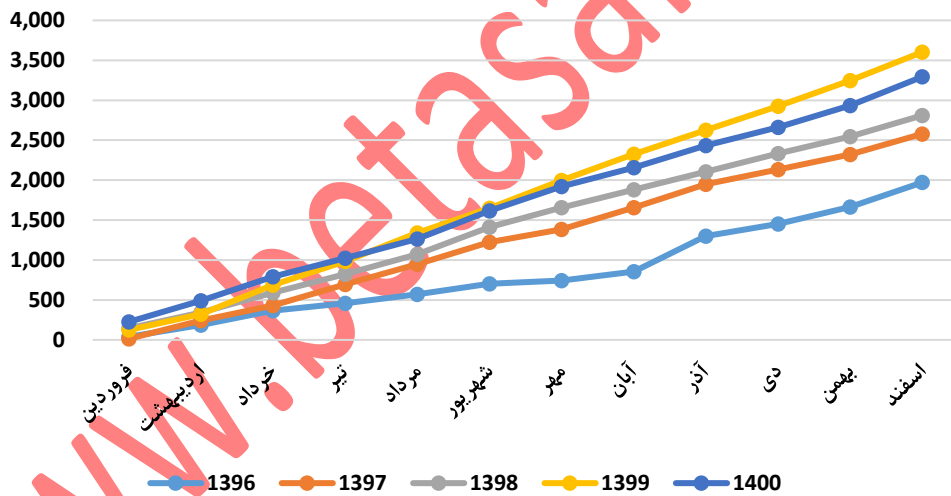


یکی از نکات مثبت سهم روند افزایشی در میزان تولید میباشد که شرکت با بهره برداری از طرح توسعه خود میتواند تولید بیشتری نیز داشته باشد.

فروش ماهانه پسهند - تن

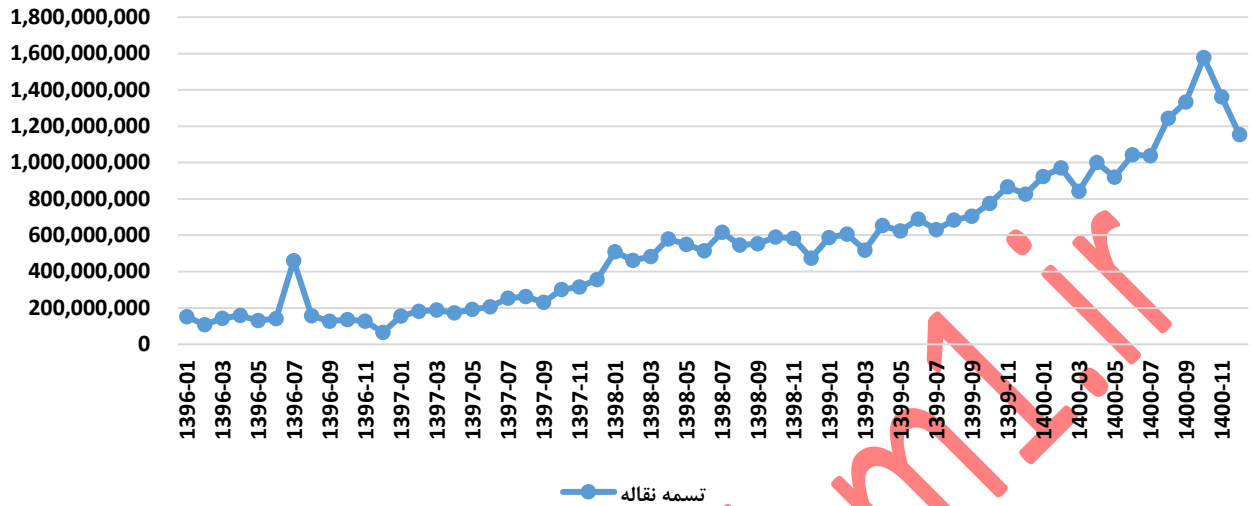


فروش ماهانه تجمعی پسهند - تن



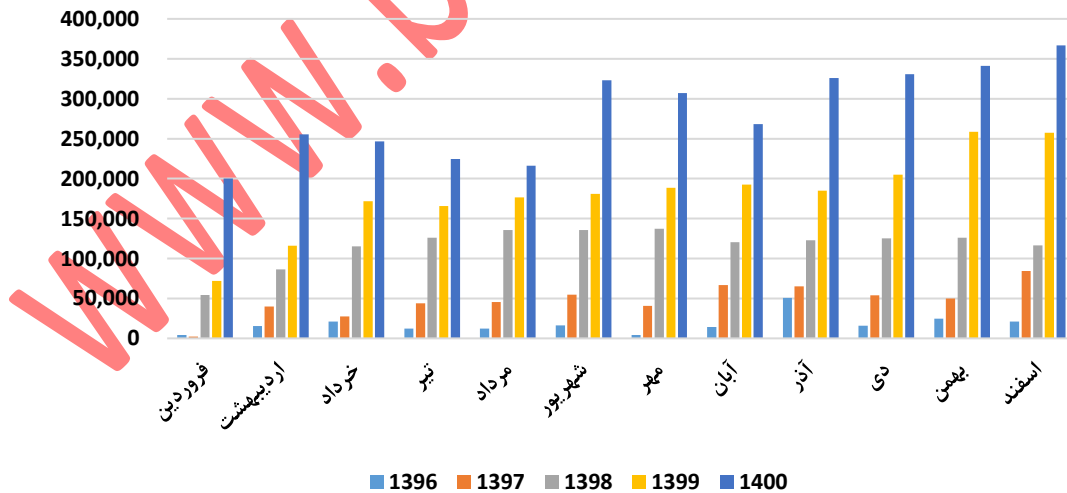
فروش شرکت نیز روند رو به رشدی داشته که با توجه به اندازه بازار پتانسیل فروش بالاتر را نیز دارد و تنها تهدید شرکت وجود کالای مشابه خارجی با کیفیت پایین تر ولی با قیمت پایین تر میباشد.

نرخ فروش محصولات اصلی پسهند - ریال برتن

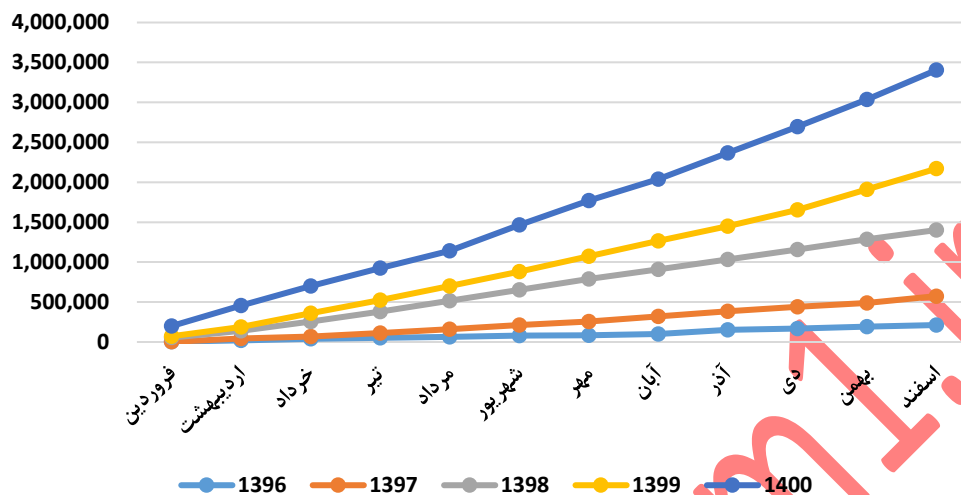


نرخ فروش بیشتر تابع کشش بازار و مشتریان میباشد اما از آنجایی که اکثر بهای محصول دلاری بوده در سال های اخیر بها و به دنبال آن قیمت رشد داشته است.

مبلغ فروش ماهانه پسهند - میلیون ریال



مبلغ فروش ماهانه تجمعی پسهند - میلیون ریال



www.betasahm.ir

عملکرد سالانه:

تولید:

مقدار تولید	دوازده ماهه منتهی به ۱۲/۱۳۹۷	دوازده ماهه منتهی به ۱۲/۱۳۹۸	دوازده ماهه منتهی به ۱۲/۱۳۹۹	۱۲ ماهه منتهی به ۱۲/۱۴۰۰	۱۲ ماهه منتهی به ۱۲/۱۴۰۱
تسمه نقاله منجید دار	۱,۹۵۰	۲,۶۰۷	۳,۰۴۴	۳,۵۱۶	۴,۸۰۰
قطعات فنی	۵۱۵	۰	۱۴۱	۱۱۶	۲۵۰
کفپوش لاستیکی	۰	۱۶۱	۳۵	۳	۱۰
	۲,۴۶۵	۲,۷۶۸	۳,۲۲۰	۳,۶۳۴	۵,۰۶۰

فروش:

مقدار فروش	دوازده ماهه منتهی به ۱۲/۱۳۹۷	دوازده ماهه منتهی به ۱۲/۱۳۹۸	دوازده ماهه منتهی به ۱۲/۱۳۹۹	۱۲ ماهه منتهی به ۱۲/۱۴۰۰	۱۲ ماهه منتهی به ۱۲/۱۴۰۱
تسمه نقاله	۲,۲۹۶	۲,۵۱۴	۳,۳۳۷	۳,۳۹۸	۴,۷۶۳
قطعات فنی	۴۱۱	۲۹۶	۲۶۶	۴۶۸	۲۱۳
کفپوش لاستیکی	۰	۰	۰	۰	۰
جمع فروش داخلی	۲,۷۰۷	۲,۸۱۰	۳,۶۰۳	۳,۸۶۶	۴,۹۷۶

نرخ فروش:

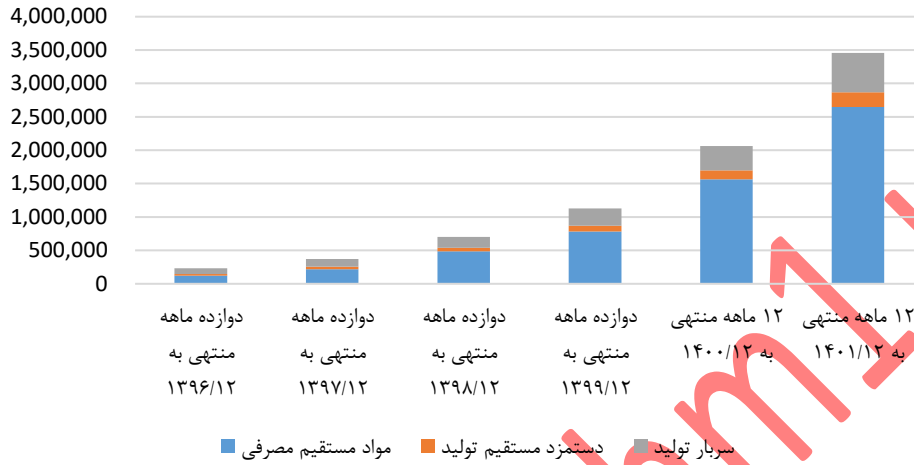
نرخ فروش	دوازده ماهه منتهی به ۱۲/۱۳۹۷	دوازده ماهه منتهی به ۱۲/۱۳۹۸	دوازده ماهه منتهی به ۱۲/۱۳۹۹	۱۲ ماهه منتهی به ۱۲/۱۴۰۰	۱۲ ماهه منتهی به ۱۲/۱۴۰۱
تسمه نقاله	۲۶۸,۷۶۳,۰۶۶	۵۴۵,۷۲۶,۷۳۰	۶۹۵,۳۸۱,۷۸۰	۹۳۸,۷۲۶,۷۳۱	۱,۰۹۹,۴۵۳,۲۴۳
قطعات فنی	۱۱۳,۷۷۱,۲۹۰	۱۶۰,۷۴۳,۲۴۳	۲۶۷,۶۷۲,۹۳۲	۵۱۶,۹۲۵,۹۶۹	۷۱۵,۷۲۶,۴۴۳

مبلغ فروش:

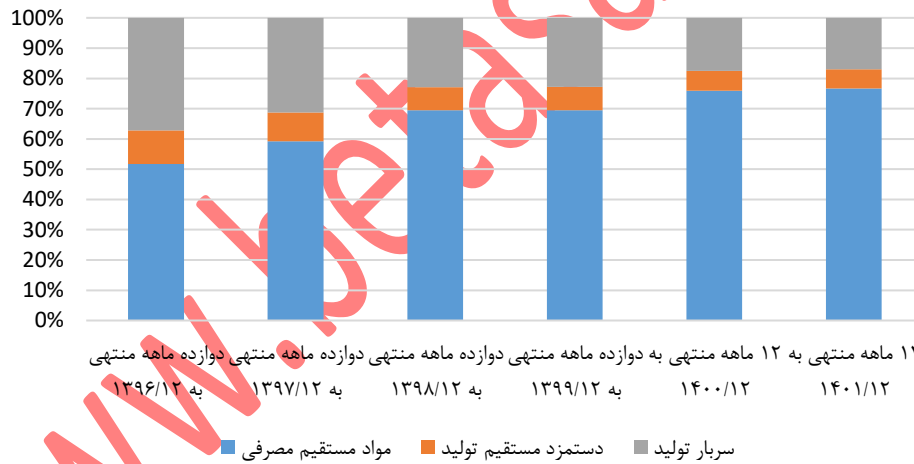
دوازده ماهه منتهی به ۱۲/۱۳۹۷	دوازده ماهه منتهی به ۱۲/۱۳۹۸	دوازده ماهه منتهی به ۱۲/۱۳۹۹	۱۲ ماهه منتهی به ۱۲/۱۴۰۰	۱۲ ماهه منتهی به ۱۲/۱۴۰۱	مبلغ فروش
۶۱۷,۰۸۰	۱,۳۷۱,۹۵۷	۲,۳۲۰,۴۸۹	۳,۱۹۰,۱۴۱	۵,۲۳۶,۳۳۳	تسمه نقاله
۴۶,۷۶۰	۴۷,۵۸۰	۷۱,۲۰۱	۲۴۱,۷۱۹	۱۵۲,۵۳۲	قطعات فنی
-	-	۰	۰	۰	کفپوش لاستیکی
۶۶۳,۸۴۰	۱,۴۱۹,۵۳۷	۲,۳۹۱,۶۹۰	۳,۴۳۱,۸۶۰	۵,۳۸۸,۸۶۵	جمع فروش داخلی
(۱۵,۷۵۳)	(۴,۳۲۹)	(۳۰,۴۵۲)	(۱۳,۵۵۹)	(۲۱,۲۹۱)	برگشت از فروش
(۷۳,۶۴۲)	(۱۶,۵۰۷)	(۱۹۰,۸۹۵)	(۸۴,۹۹۹)	(۱۳۳,۴۷۰)	تخفیفات
۵۷۴,۴۴۵	۱,۴۰۱,۹۴۱	۲,۱۷۰,۳۴۳	۳,۳۳۳,۳۰۱	۵,۲۳۴,۱۰۳	جمع کل

بها:

اقلام بها - میلیون ریال



ترکیب بها - درصد



همانطور که مشاهده میشود عمده بها مواد مستقیم میباشد که با توجه به دلاری بودن آنها سهم مواد در بها رشد نیز داشته است.

دوازده ماهه منتهی به ۱۲/۱۳۹۹	دوازده ماهه منتهی به ۱۲/۱۳۹۸	دوازده ماهه منتهی به ۱۲/۱۳۹۷	مقدار مصرف طی دوره
۰	۰	-	مواد اولیه داخلی
۴۰۶	۳۷۰	۲۶۴	منجید
۷۲۱	۴۵۴		

۸۵۲	۶۰۳	۵۳۶	۴۳۹	۴۰۷	سایر موارد
۱,۳۸۱	۱,۰۴۱	۱,۰۲۹	۷۷۳	۶۹۱	دوده صنعتی و فیلتر
۲,۰۷۱	۱,۴۹۴	۱,۳۷۸	۱,۱۵۴	۹۱۹	کائوچو مصنوعی
۲۱۷	۱۶۸	۱۶۹	۱۲۷	۱۱۸	کائوچو طبیعی
۵,۲۴۱	۳,۷۶۰	۳,۵۱۸	۲,۸۶۳	۲,۳۹۹	

نرخ مصرف طی دوره	دوازده ماهه منتهی به ۱۲/۱۳۹۷	دوازده ماهه منتهی به ۱۲/۱۳۹۸	دوازده ماهه منتهی به ۱۲/۱۳۹۹	۱۲ ماهه منتهی به ۱۲/۱۴۰۰	۱۲ ماهه منتهی به ۱۲/۱۴۰۱
منجید	۲۵۵,۹۰۵,۳۰۳	۵۴۵,۸۲۱,۶۲۲	۷۸۹,۸۴۴,۸۲۸	۱,۴۱۳,۲۸۲,۶۷۴	۱,۴۶۰,۲۰۱,۳۸۸
سار موارد	۶۷,۳۶۸,۵۵۰	۱۰۳,۹۲۰,۲۷۳	۱۳۱,۱۵۲,۹۸۵	۲۲۸,۱۸۴,۲۱۱	۳۱۱,۳۷۸,۰۶۸
دوده صنعتی و فیلتر	۶۰,۱۳۸,۹۲۹	۹۹,۵۲۲,۶۳۹	۹۲,۷۴۸,۲۹۹	۱۹۵,۵۵۴,۱۱۴	۲۷۱,۱۲۶,۹۷۰
کائوچو مصنوعی	۷۶,۵۹۵,۲۱۲	۱۲۱,۹۹۸,۲۶۷	۱۷۶,۱۲۴,۰۹۳	۳۴۰,۴۰۰,۸۲۳	۴۱۸,۱۹۸,۴۳۷
کائوچو طبیعی	۱۰۳,۸۹۸,۳۰۵	۱۷۴,۵۳۵,۴۳۳	۳۱۷,۰۷۱,۰۰۶	۴۳۹,۸۷۶,۶۳۶	۴۲۰,۵۱۲,۱۶۲

مبلغ مصرف طی دوره	دوازده ماهه منتهی به ۱۲/۱۳۹۷	دوازده ماهه منتهی به ۱۲/۱۳۹۸	دوازده ماهه منتهی به ۱۲/۱۳۹۹	۱۲ ماهه منتهی به ۱۲/۱۴۰۰	۱۲ ماهه منتهی به ۱۲/۱۴۰۱
مواد اولیه داخلی	-	۰	۰		
منجید	۶۷,۵۵۹	۲۰۱,۹۵۴	۳۲۰,۶۷۷	۶۴۱,۴۶۷	۱,۰۵۲,۳۶۳
سار موارد	۲۷,۴۱۹	۴۵,۶۲۱	۷۰,۲۹۸	۱۳۷,۶۴۷	۲۶۵,۲۱۱
دوده صنعتی و فیلتر	۴۱,۵۵۶	۷۶,۹۳۱	۹۵,۴۳۸	۲۰۳,۴۸۱	۳۷۴,۴۰۴
کائوچو مصنوعی	۷۰,۳۹۱	۱۴۰,۷۸۶	۲۴۲,۶۹۹	۵۰۸,۴۹۱	۸۶۶,۲۴۶
کائوچو طبیعی	۱۲,۲۶۰	۲۲,۱۶۶	۵۳,۵۸۵	۷۴,۰۱۳	۹۱,۱۳۱
	۲۱۹,۱۸۵	۴۸۷,۴۵۸	۷۸۲,۶۹۷	۱,۵۶۵,۰۹۹	۲,۶۴۹,۳۵۴

صورت سود و زیان:

دوره مالی	۱۲ ماهه منتهی به ۱۲/۱۳۹۷	۱۲ ماهه منتهی به ۱۲/۱۳۹۸	۱۲ ماهه منتهی به ۱۲/۱۳۹۹	فصل چهارم منتهی به ۱۲/۱۴۰۰	۱۲ ماهه منتهی به ۱۲/۱۴۰۰	۱۲ ماهه منتهی به ۱۲/۱۴۰۱
فروش	۵۷۴,۴۴۵	۱,۴۰۱,۹۴۱	۲,۱۷۰,۳۴۳	۹۶۶,۳۸۲	۳,۳۳۳,۳۰۱	۵,۲۳۴,۱۰۳
بهای تمام شده کالای فروش رفته	(۴۱۲,۱۵۳)	(۷۹۱,۶۰۹)	(۱,۰۸۰,۰۱۴)	(۶۶۷,۶۶۳)	(۲,۰۱۸,۰۰۷)	(۳,۳۳۰,۳۱۰)
سود (زیان) ناخالص	۱۶۲,۲۹۲	۶۱۰,۳۳۲	۱,۰۹۰,۱۹۶	۲۹۸,۷۳۹	۱,۳۱۵,۲۸۴	۱,۹۰۳,۷۹۴
هزینه های عمومی، اداری و تشکیلاتی	(۶۰,۱۸۴)	(۸۳,۱۱۱)	(۹۷,۰۱۰)	(۳۹,۴۳۲)	(۱۵۴,۸۳۶)	(۱۸۷,۹۸۰)
خالص سایر درآمدها (هزینه ها) ی عملیاتی	(۲۷,۱۳۷)	(۲۷,۹۶۲)	(۲۸,۱۳۶)	(۱۴,۱۱۹)	(۳۸,۱۵۵)	(۶۳,۹۶۸)
سود (زیان) عملیاتی	۷۴,۹۷۱	۴۹۹,۲۵۹	۹۶۵,۰۵۰	۲۴۵,۱۸۹	۱,۱۲۲,۲۹۴	۱,۶۵۱,۸۴۶
هزینه های مالی	(۴,۵۴۴)	(۸,۰۱۴)	(۱۴,۵۷۱)	(۳,۵۳۷)	(۳۶,۲۶۰)	(۱۳,۳۴۱)
خالص سایر درآمدها و هزینه های غیر عملیاتی	۶,۴۰۹	۵۱,۵۲۳	۱۴۴,۵۵۷	۱۴,۰۹۸	۴۴,۹۸۷	۴۳,۳۳۶
سود (زیان) خالص عملیات در حال تداوم قبل از مالیات	۷۶,۸۳۶	۵۴۲,۷۶۸	۱,۰۹۵,۰۳۶	۲۵۵,۷۴۹	۱,۱۳۱,۰۲۰	۱,۶۸۱,۸۴۱
سود (زیان) خالص	۷۶,۸۳۶	۵۴۲,۷۶۸	۱,۰۹۵,۰۳۶	۲۵۵,۷۴۹	۱,۱۳۱,۰۲۰	۱,۶۸۱,۸۴۱
سود هر سهم پس از کسر مالیات	۲۲۰	۱,۵۵۱	۳,۱۲۹	۷۳۱	۳,۲۳۱	۴,۸۰۵
سرمایه	۳۵۰,۰۰۰	۳۵۰,۰۰۰	۳۵۰,۰۰۰	۳۵۰,۰۰۰	۳۵۰,۰۰۰	۳۵۰,۰۰۰
سود هر سهم بر اساس آخرین سرمایه	۲۲۰	۱,۵۵۱	۳,۱۲۹	۷۳۱	۳,۲۳۱	۴,۸۰۵
حاشیه سود ناخالص	۲۸%	۴۴%	۵۰%	۳۱%	۳۹%	۳۶%
حاشیه سود عملیاتی	۱۳%	۳۶%	۴۴%	۲۵%	۳۴%	۳۲%
حاشیه سود خالص	۱۳%	۳۹%	۵۰%	۲۶%	۳۴%	۳۲%

تحلیل حساسیت:

با توجه نقش کاتوچو و دلار در سود آوری شرکت تحلیل حساسیت با توجه به نرخ این دو در نظر گرفته شده است.

۱۴۰۰								
۳۰۰,۰۰۰	۲۸۰,۰۰۰	۲۶۰,۰۰۰	۲۴۰,۰۰۰	۲۲۰,۰۰۰	۲۰۰,۰۰۰	۱۸۰,۰۰۰	۱۶۰,۰۰۰	۳,۲۳۱
۳,۱۳۴	۳,۱۴۳	۳,۱۵۴	۳,۱۶۶	۳,۱۸۰	۳,۱۹۶	۳,۲۱۷	۳,۲۴۳	۲,۴۰۰
۳,۱۴۶	۳,۱۵۵	۳,۱۶۶	۳,۱۷۹	۳,۱۹۵	۳,۲۱۳	۳,۲۳۶	۳,۲۶۴	۲,۲۰۰
۳,۱۵۹	۳,۱۷۰	۳,۱۸۲	۳,۱۹۶	۳,۲۱۳	۳,۲۳۳	۳,۲۵۸	۳,۲۸۹	۲,۰۰۰
۳,۱۷۵	۳,۱۸۷	۳,۲۰۱	۳,۲۱۷	۳,۲۳۵	۳,۲۵۸	۳,۲۸۵	۳,۳۱۹	۱,۸۰۰
۳,۱۹۶	۳,۲۰۹	۳,۲۲۴	۳,۲۴۲	۳,۲۶۳	۳,۲۸۸	۳,۳۱۹	۳,۳۵۸	۱,۶۰۰
۳,۲۲۲	۳,۲۳۷	۳,۲۵۵	۳,۲۷۵	۳,۲۹۹	۳,۳۲۸	۳,۳۶۳	۳,۴۰۷	۱,۴۰۰
۳,۲۵۷	۳,۲۷۵	۳,۲۹۵	۳,۳۱۹	۳,۳۴۷	۳,۳۸۰	۳,۴۲۱	۳,۴۷۳	۱,۲۰۰
۳,۳۰۶	۳,۳۲۷	۳,۳۵۲	۳,۳۸۰	۳,۴۱۴	۳,۴۵۴	۳,۵۰۳	۳,۵۶۵	۱,۰۰۰
۱۴۰۱								
۳۰۰,۰۰۰	۲۸۰,۰۰۰	۲۶۰,۰۰۰	۲۴۰,۰۰۰	۲۲۰,۰۰۰	۲۰۰,۰۰۰	۱۸۰,۰۰۰	۱۶۰,۰۰۰	۴,۸۰۵
۵,۳۵۳	۵,۲۶۱	۵,۱۶۸	۵,۰۷۶	۴,۹۸۳	۴,۸۹۱	۴,۷۹۸	۴,۷۰۶	۲,۴۰۰
۵,۲۴۱	۵,۱۵۶	۵,۰۷۱	۴,۹۸۶	۴,۹۰۱	۴,۸۱۶	۴,۷۳۱	۴,۶۴۶	۲,۲۰۰
۵,۱۲۸	۵,۰۵۱	۴,۹۷۳	۴,۸۹۶	۴,۸۱۸	۴,۷۴۱	۴,۶۶۳	۴,۵۸۶	۲,۰۰۰
۵,۰۱۶	۴,۹۴۶	۴,۸۷۶	۴,۸۰۶	۴,۷۳۶	۴,۶۶۶	۴,۵۹۶	۴,۵۲۶	۱,۸۰۰
۴,۹۰۳	۴,۸۴۱	۴,۷۷۸	۴,۷۱۶	۴,۶۵۳	۴,۵۹۱	۴,۵۲۸	۴,۴۶۶	۱,۶۰۰
۴,۷۹۱	۴,۷۳۶	۴,۶۸۱	۴,۶۲۶	۴,۵۷۱	۴,۵۱۶	۴,۴۶۱	۴,۴۰۶	۱,۴۰۰
۴,۶۷۸	۴,۶۳۱	۴,۵۸۳	۴,۵۳۶	۴,۴۸۸	۴,۴۴۱	۴,۳۹۳	۴,۳۴۶	۱,۲۰۰
۴,۵۶۶	۴,۵۲۶	۴,۴۸۶	۴,۴۴۶	۴,۴۰۶	۴,۳۶۶	۴,۳۲۶	۴,۲۸۶	۱,۰۰۰

مفروضات:

دوره مالی	۱۲ ماهه منتهی به ۱۲/۱۴۰۱
دلار	۲۵۱,۶۰۲
کایوچو مصنوعی-دلار	۱,۷۱۳
کایوچو مصنوعی-ریال	۴۳۰,۹۵۰,۸۱۸
کایوچو طبیعی-دلار	۱,۷۰۰
کایوچو طبیعی-ریال	۴۲۷,۷۲۴,۰۱۸
منجید	۱,۴۶۵,۲۳۲,۷۸۳
دوده صنعتی و فیلر	۳۰۶,۹۸۲,۱۵۵
نرخ تورم	۲۵٪
نرخ رشد دستمزد	۲۰٪

جمع بندی:

شرکت در سال های اخیر رشد تولید خوبی داشته و با توجه به اندازه بازار توانایی تولید بیشتر را نیز دارد و تنها تهدید شرکت وجود کالای بی کیفیت ولی ارزان عمدتاً چینی میباشد. شرکت دارای طرح توسعه بوده که سال بعد به بهره برداری خواهد رسید و شرکت توانایی تولید و سود آوری بیشتر از این محل را نیز خواهد داشت. با توجه به قیمت سهم میتوان پسهند را نیز گزینه کم ریسکی محسوب نمود.