

تحلیل بنیادی شرکت فولاد کاوه جنوب کیش (کاوه)

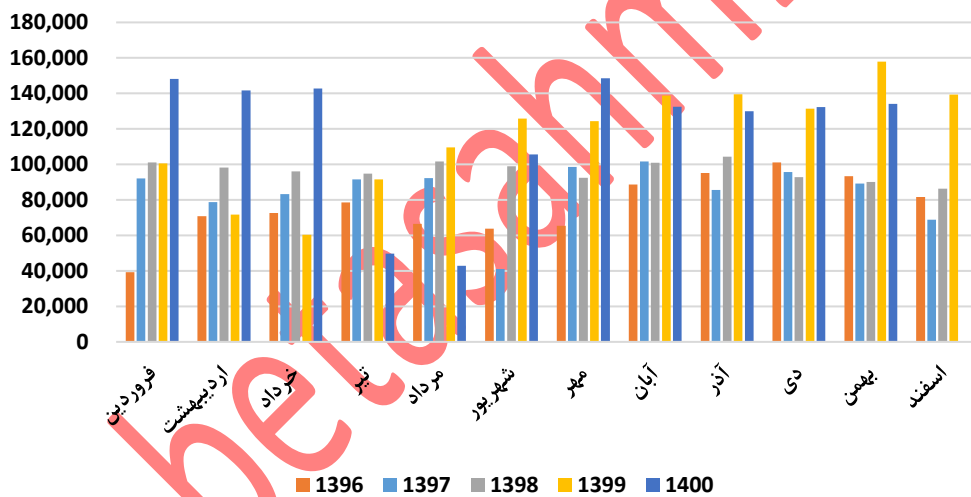
معرفی:

شرکت فولاد کاوه جنوب کیش به تازگی به ظرفیت اسمی ۲۴۰۰ هزار تن شمش رسیده و واحد تجاری نهایی بنیاد مستضعفان میباشد.

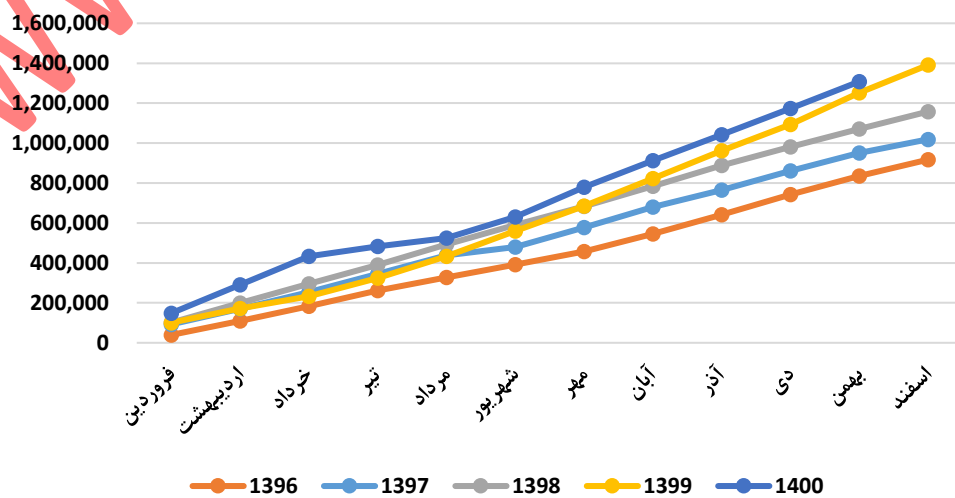
عملکرد ماهانه:

تولید

تولید ماهانه شمش کاوه-تن



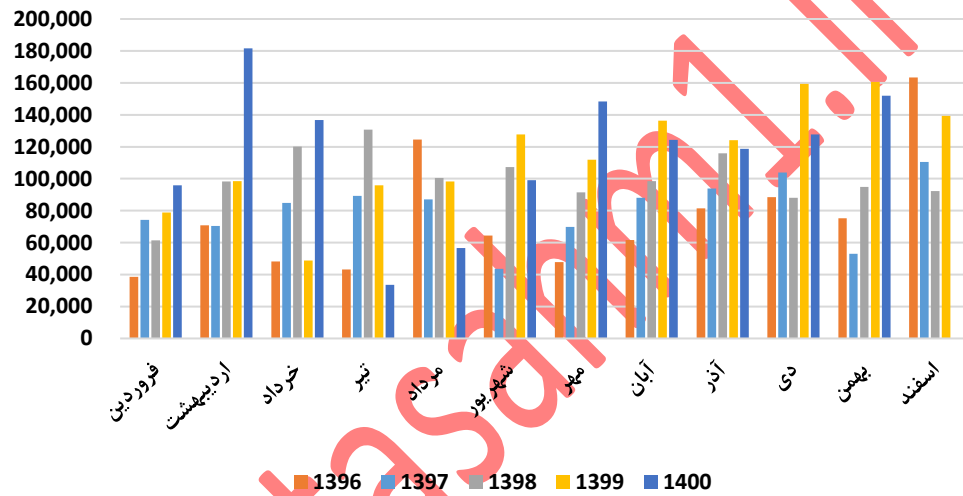
تولید ماهانه تجمعی شمش کاوه-تن



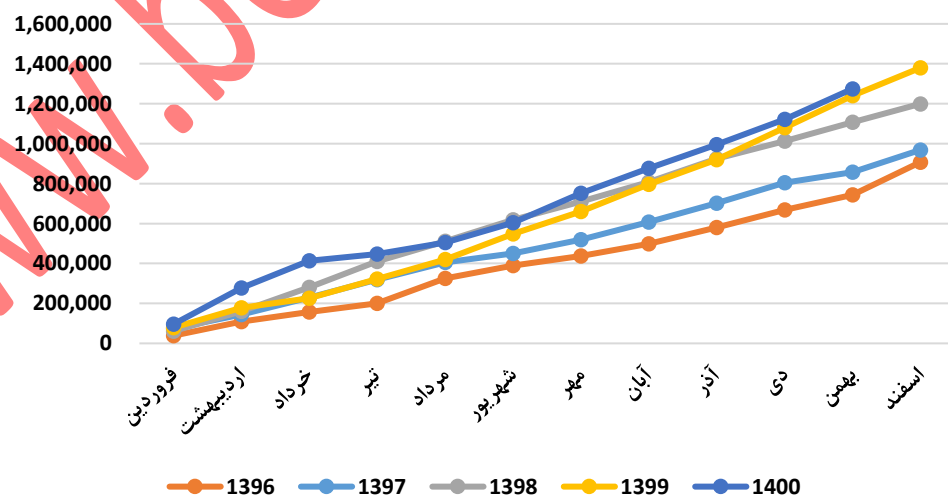
شرکت در سال گذشته فاز دوم واحد فولاد به ظرفیت ۱۲۰۰ هزار تن را مورد بهره برداری قرار داده لکن به علت مشکلات تامین برق و مواد اولیه میزان تولید با ظرفیت فاصله دارد که انتظار می رود رفته رفته تولید شرکت رشد داشته باشد.

فروش:

فروش ماهانه شمش کاوه-تن



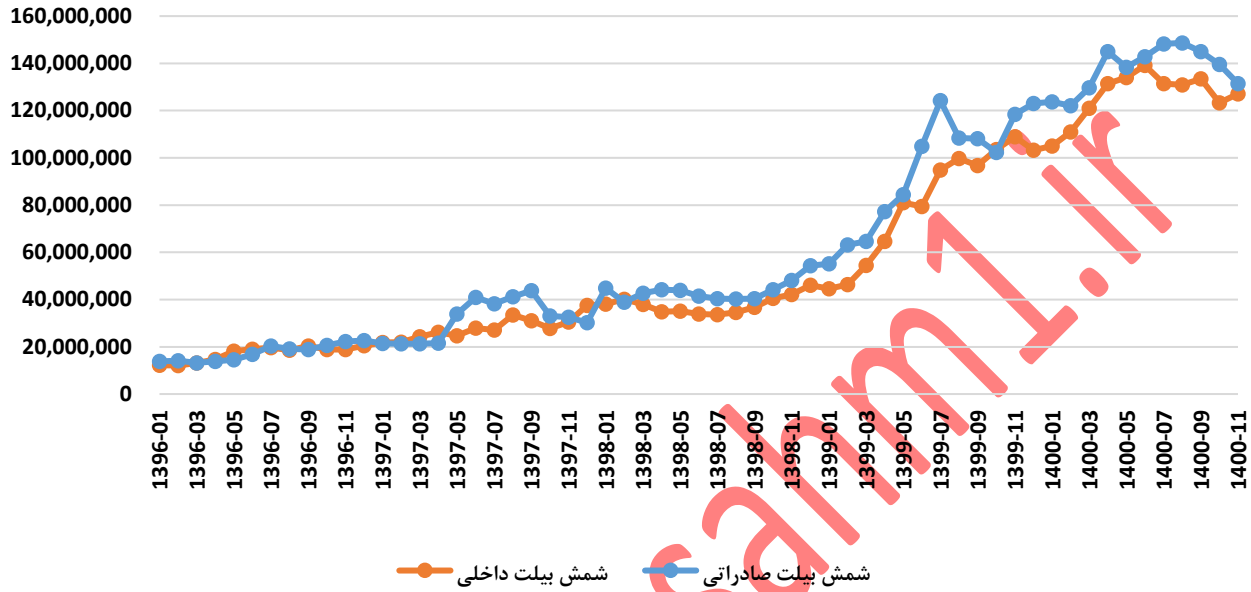
فروش ماهانه تجمعی شمش کاوه-تن



حدود یک سوم فروش شرکت صادراتی بوده لذا در صورت عدم افت تولید شرکت مشکل فروش نداشته و متناسب با تولید فروش نیز دارد.

نرخ فروش:

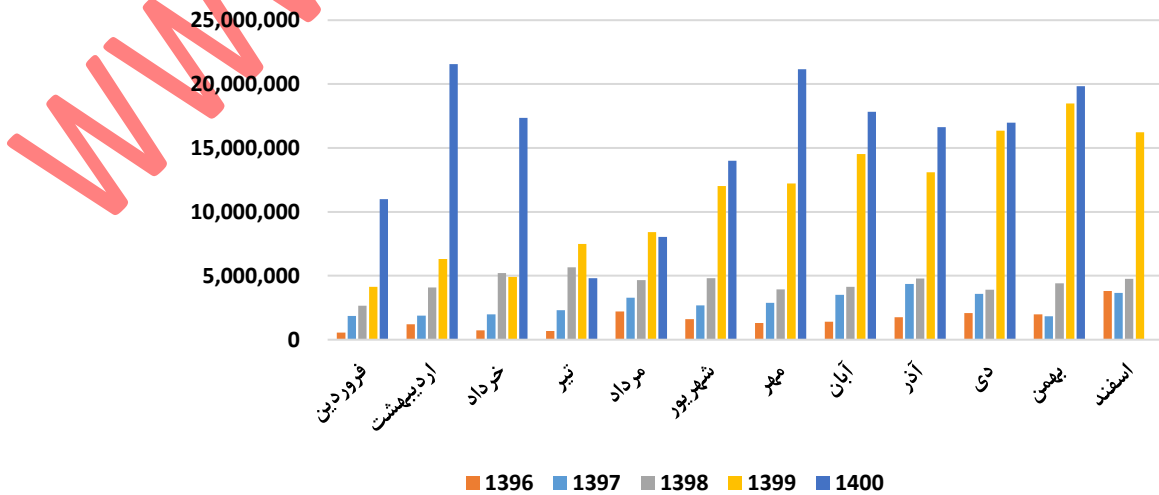
نرخ فروش شمش بیلت ماهانه کاوه-ریال



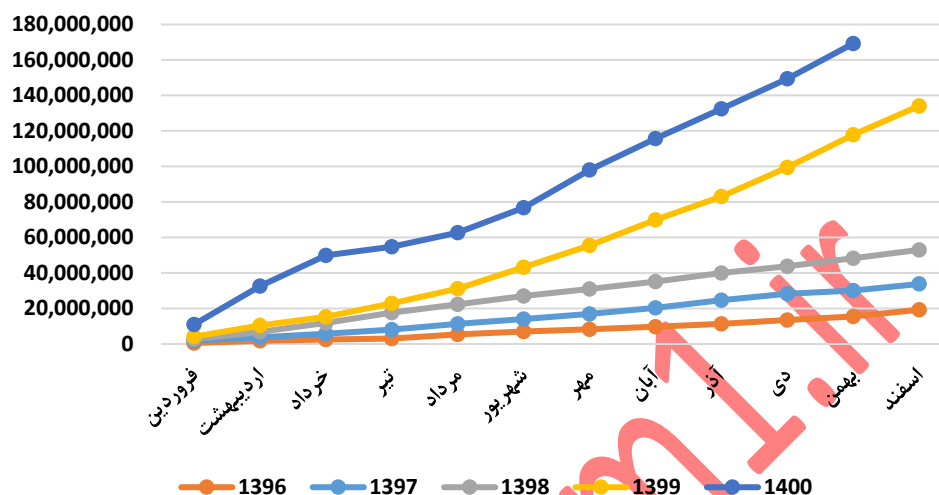
همانطور که مشاهده میشود عموماً نرخ صادراتی بالاتر از داخلی بوده و با توجه به حجم فروش صادراتی در مواقع رشد قیمت های منطقه و جهانی تاثیر پذیری سریع تری نسبت به شرکت هایی که حجم فروش داخلی بالاتری دارند میگرد.

مبلغ فروش:

مبلغ فروش ماهانه کاوه-میلیون ریال



مبلغ فروش ماهانه تجمعی کاوه-میلیون ریال



مبلغ فروش بیشتر تحت تاثیر افزایش نرخ ارز در سال های اخیر رشد خوبی داشته اما با توجه به پتانسیل شرکت در رشد میزان تولید از این محل نیز در فصل های آینده امکان رشد درآمد را دارد اما باید توجه داشت با توجه ظرفیت تولید واحد اسفنجی شرکت، مادام که برای ظرفیت جدید شمش مجبور به خرید اسفنجی باشد حاشیه سود کمتری نسبت شمش تولیدی از محل اسفنجی تولیدی شرکت خواهد داشت. البته شرکت در بلند مدت برنامه احداث واحد تولید اسفنجی به منظور تامین کل نیاز شرکت را دارد که با این تفاسیر باید انتظار پی به ای تی ام بالاتر نسبت به سایر فولادی ها را داشت.

عملکرد سالانه:

تولید

کارشناسی ۱۴۰۱	کارشناسی ۱۴۰۰	۱,۳۹۹	۹۸	۹۷	۹۶	مقدار تولید
۱,۷۰۰,۰۰۰	۱,۷۱۰,۷۲۶	۱,۶۶۴,۴۰۱	۱,۴۹۶,۰۷۶	۱,۳۹۹,۷۴۱	۱,۴۰۶,۵۴۴	تن آهن اسفنجی
۱,۹۲۰,۰۰۰	۱,۴۵۱,۵۴۸	۱,۳۹۰,۰۳۰	۱,۱۵۶,۴۸۵	۱,۰۰۹,۳۵۷	۹۱۶,۹۷۷	تن شمش بیلت
-	-	۱۳,۵۶۷	۲۲,۵۷۱	۱۰۲,۱۶۷	۱۷۴,۰۶۲	تن آهن اسفنجی کارمزدی
۱,۹۲۰,۰۰۰	۱,۴۵۱,۵۴۸	۱,۴۰۳,۵۹۷	۲,۶۷۵,۱۳۲	۲,۵۱۱,۲۶۵	۲,۴۹۷,۵۸۳	

فروش

کارشناسی ۱۴۰۱	کارشناسی ۱۴۰۰	۱,۳۹۹	۹۸	۹۷	مقدار فروش
-	-	-			مقدار فروش داخلی
-	۲,۹۹۸	۱۲۱,۵۱۶	۳۶,۴۱۷	۱۲۶,۸۶۸	تن آهن اسفنجی داخلی
۶۵۶,۱۶۹	۴۷۸,۹۱۸	۵۳۰,۱۵۶	۳۱۱,۵۴۳	۲۴۲,۰۸۲	تن شمش بیلت داخلی
۶۵۶,۱۶۹	۴۸۱,۹۱۶	۶۵۱,۶۷۲	۳۴۷,۹۶۰	۳۶۸,۹۵۰	جمع فروش داخلی
-	-	-			مقدار فروش خارجی
-	-	۹,۹۹۷	۳۶,۹۸۶	۲۹,۷۹۴	تن آهن اسفنجی صادراتی
۱,۲۶۳,۸۳۱	۹۴۱,۰۴۲	۸۴۹,۶۶۴	۸۹۱,۰۰۹	۷۲۶,۷۴۷	تن شمش بیلت صادراتی
۱,۲۶۳,۸۳۱	۹۴۱,۰۴۲	۸۵۹,۶۶۱	۹۲۷,۹۹۵	۷۵۶,۵۴۱	جمع فروش خارجی
۱,۹۲۰,۰۰۰	۱,۴۲۲,۹۵۸	۱,۵۱۱,۳۳۳	۱,۲۷۵,۹۵۵	۱,۱۲۵,۴۹۱	جمع

نرخ فروش:

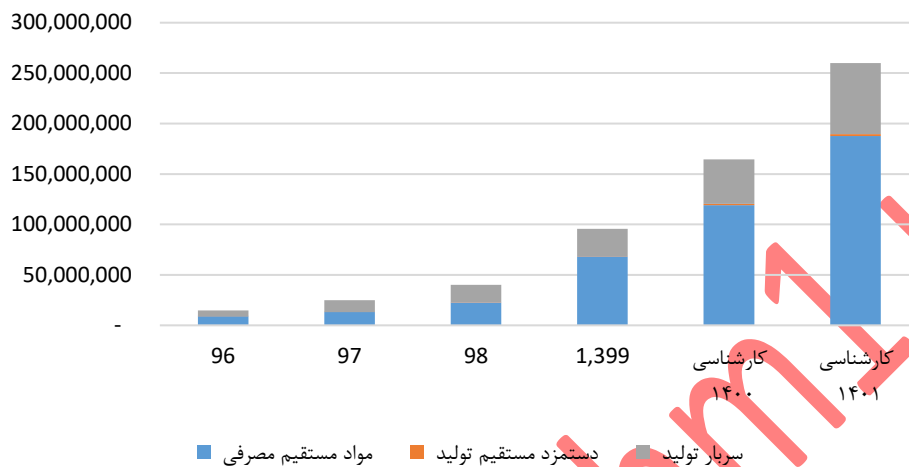
کارشناسی ۱۴۰۱	کارشناسی ۱۴۰۰	۱,۳۹۹	۹۸		قیمت واحد
					نرخ فروش داخلی
		۲۷,۵۳۹,۶۰۸	۱۸,۵۹۷,۹۹۰	تن / ریال	آهن اسفنجی داخلی
۱۵۸,۸۵۵,۲۶۷	۱۲۸,۵۹۸,۳۰۹	۸۵,۱۶۵,۸۲۳	۳۸,۱۹۴,۳۴۹	تن / ریال	شمش بیلت داخلی
					نرخ فروش خارجی
-	-	۳۶,۴۷۱,۶۴۱	۲۰,۳۱۴,۵۷۸	تن / ریال	آهن اسفنجی صادراتی
۱۷۰,۸۱۲,۱۱۵	۱۴۰,۶۹۷,۰۷۳	۹۹,۱۴۸,۷۳۸	۴۴,۶۴۴,۴۵۵	تن / ریال	شمش بیلت صادراتی

مبلغ فروش:

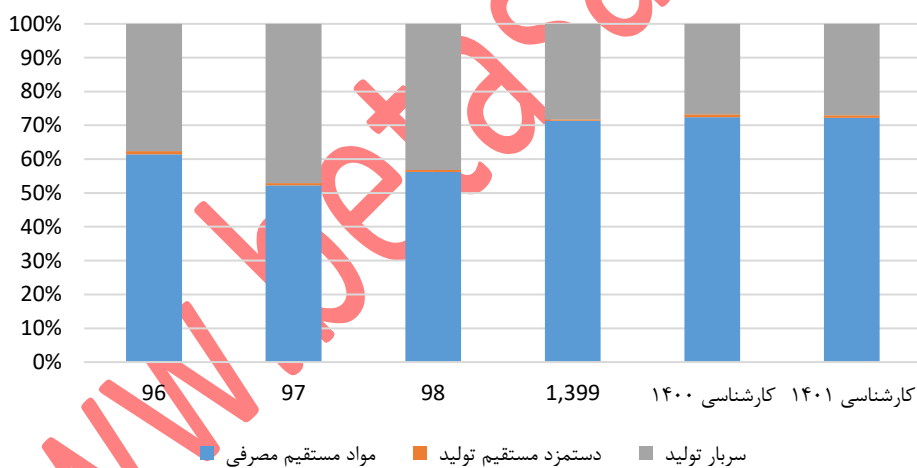
کارشناسی ۱۴۰۱	کارشناسی ۱۴۰۰	۱,۳۹۹	۹۸	۹۷		مبلغ فروش
-	-	-				فروش داخلی
-	۲۵۴,۸۰۱	۳,۳۴۶,۵۰۳	۶۷۷,۲۸۳	۱,۹۷۲,۹۷۳	میلیون ریال	آهن اسفنجی داخلی
۱۰۴,۲۳۵,۸۶۱	۶۱,۵۸۸,۰۰۴	۴۵,۱۵۱,۱۷۲	۱۱,۸۹۹,۱۸۲	۷,۰۲۶,۵۱۱	میلیون ریال	شمش بیلت داخلی
۱۰۴,۲۳۵,۸۶۱	۶۱,۸۴۲,۸۰۵	۴۸,۴۹۷,۶۷۵	۱۲,۵۷۶,۴۶۵	۸,۹۹۹,۴۸۴		جمع فروش داخلی
-	-	-				فروش خارجی
-	-	۳۶۴,۶۰۷	۷۵۱,۳۵۵	۴۳۳,۶۱۶	میلیون ریال	آهن اسفنجی صادراتی
۲۱۵,۸۷۷,۶۹۰	۱۳۲,۴۰۱,۸۹۹	۸۴,۲۴۳,۱۱۳	۳۹,۷۷۸,۶۱۱	۲۴,۱۲۰,۴۱۶	میلیون ریال	شمش بیلت صادراتی
۲۱۵,۸۷۷,۶۹۰	۱۳۲,۴۰۱,۸۹۹	۸۴,۶۰۷,۷۲۰	۴۰,۵۲۹,۹۶۶	۲۴,۵۵۴,۰۳۲		جمع فروش خارجی
-	-	-				فروش درآمد ارائه خدمات
-	-	۷۱,۸۹۳	۸۲,۳۸۴	۲۶۹,۹۷۳	میلیون ریال	آهن اسفنجی کارمزدی
-	-	۷۱,۸۹۳	۸۲,۳۸۴	۲۶۹,۹۷۳		جمع فروش خدمات
۳۲۰,۱۱۳,۵۵۱	۱۹۴,۲۴۴,۷۰۵	۱۳۳,۱۷۷,۲۸۸	۵۳,۱۸۸,۸۱۵	۳۳,۸۲۳,۴۸۹		جمع

بها:

اقلام بها - میلیون ریال



ترکیب بها - درصد



کارشناسی ۱۴۰۱	کارشناسی ۱۴۰۰	۱,۳۹۹		مقدار مصرف طی دوره
۵۸۷,۴۰۸	۲۲۴,۷۰۱	۲۲۱,۹۳۵	تن	آهن اسفنجی خریداری
۲,۴۰۲,۶۸۷	۲,۳۴۹,۲۵۹	۲,۳۵۲,۳۷۳	تن	گندله
۲,۹۹۰,۰۹۵	۲,۵۷۳,۹۶۰	۲,۵۷۴,۳۰۸		

کارشناسی ۱۴۰۱	کارشناسی ۱۴۰۰	۱,۳۹۹	۹۸	۹۷		مبلغ مصرف طی دوره
۶۴,۹۶۶,۹۶۴	۲۰,۴۵۸,۶۶۹	۱۶,۶۰۸,۳۹۸	۶۸۵,۸۶۴	۵۳۵,۲۸۳	میلیون ریال	آهن اسفنجی خریداری
۱۲۲,۷۰۹,۱۰۶	۹۸,۶۰۱,۰۶۵	۵۱,۶۷۰,۲۶۲	۲۱,۹۵۷,۹۱۱	۱۲,۷۷۷,۰۸۰	میلیون ریال	گندله
۱۸۷,۶۷۶,۰۷۰	۱۱۹,۰۵۹,۷۳۴	۶۸,۲۷۸,۶۶۰	۲۲,۶۴۳,۷۷۵	۱۳,۳۱۲,۳۶۳		

کارشناسی ۱۴۰۱	کارشناسی ۱۴۰۰	۱,۳۹۹	۹۸	۹۷		نرخ مصرف طی دوره
۱۱۰,۵۹۹,۳۸۵	۹۱,۰۴۸,۲۹۳	۷۴,۸۳۴,۵۱۵			تن	آهن اسفنجی خریداری
۵۱,۰۷۱,۶۲۲	۴۱,۹۷۱,۱۴۰	۲۱,۹۶۵,۱۶۵	۱۰,۴۴۱,۶۰۴	۶,۱۹۶,۳۸۷	تن / ریال	گندله

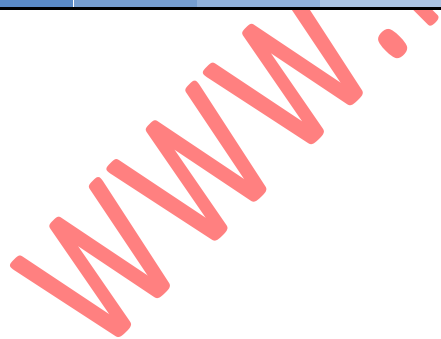
کارشناسی ۱۴۰۱	کارشناسی ۱۴۰۰	۱,۳۹۹	۹۸	۹۷	۹۶	بهای تمام شده
۱۸۷,۶۷۶,۰۷۰	۱۱۹,۰۵۹,۷۳۴	۶۸,۲۷۸,۶۶۰	۲۲,۶۴۳,۷۷۵	۱۳,۱۰۳,۰۱۸	۹,۰۱۲,۸۹۷	مواد مستقیم مصرفی
۲,۰۱۸,۰۶۶	۱,۳۸۶,۹۳۵	۳۸۶,۷۵۳	۲۳۹,۶۴۵	۱۶۵,۸۳۴	۱۳۵,۹۹۵	دستمزد مستقیم تولید
۷۰,۲۶۳,۸۶۲	۴۴,۰۵۲,۵۴۵	۲۷,۰۶۳,۹۸۴	۱۷,۴۱۱,۶۶۶	۱۱,۷۹۶,۲۷۷	۵,۵۱۹,۰۷۴	سربار تولید
۲۵۹,۹۵۷,۹۹۹	۱۶۴,۴۹۹,۲۱۴	۹۵,۷۲۹,۳۹۷	۴۰,۲۹۵,۰۸۶	۲۵,۰۶۵,۱۲۹	۱۴,۶۶۷,۹۶۶	جمع

صورت سود و زیان

کارشناسی ۱۴۰۱	کارشناسی ۱۴۰۰	سه ماهه چهارم ۱۴۰۰	۱,۳۹۹	۹۸	دوره مالی
۳۲۰,۱۱۳,۵۵۱	۱۹۴,۲۴۴,۷۰۵	۶۱,۷۷۷,۹۴۵	۱۳۳,۱۷۷,۲۸۸	۵۳,۱۸۸,۸۱۵	فروش
(۲۵۹,۹۵۷,۹۹۹)	(۱۵۳,۳۳۳,۴۹۱)	(۴۸,۲۴۳,۴۵۹)	(۹۴,۸۶۷,۹۱۰)	(۴۰,۵۳۹,۱۰۱)	بهای تمام شده کالای فروش رفته
۶۰,۱۵۵,۵۵۲	۴۰,۹۱۱,۲۱۴	۱۳,۵۳۴,۴۸۶	۳۸,۳۰۹,۳۷۸	۱۲,۶۴۹,۷۱۴	سود (زیان) ناخالص
(۲,۸۸۴,۴۷۸)	(۲,۶۹۵,۱۹۸)	(۷۴۳,۳۸۴)	(۲,۰۸۲,۰۰۲)	(۱,۲۱۵,۲۵۹)	هزینه های عمومی، اداری و تشکیلاتی
-	(۴۶۴,۴۲۹)	-	۶۴۰,۰۷۵	۵۱۹,۴۲۷	خالص سایر درآمدها (هزینه ها) ی عملیاتی
۵۷,۲۷۱,۰۷۴	۳۷,۷۵۱,۵۸۷	۱۲,۷۹۱,۱۰۲	۳۶,۸۶۷,۴۵۱	۱۱,۹۵۳,۸۸۲	سود (زیان) عملیاتی
(۹,۹۱۲,۱۱۵)	(۵,۲۹۶,۹۲۹)	(۲,۶۸۵,۴۲۸)	(۳,۴۳۴,۹۵۹)	(۲,۵۳۵,۲۶۹)	هزینه های مالی
-	(۱,۱۵۱,۸۰۲)	-	۴,۶۶۲,۲۶۰	۳۰۸,۰۲۱	خالص سایر درآمدها و هزینه های غیر عملیاتی
۴۷,۳۵۸,۹۶۰	۳۱,۳۰۲,۸۵۷	۱۰,۱۰۵,۶۷۵	۳۸,۰۹۴,۷۵۲	۹,۷۲۶,۶۳۴	سود (زیان) خالص عملیات در حال تداوم قبل از مالیات
(۸,۵۲۴,۶۱۳)	(۱,۲۸۷,۶۱۰)	(۲۹۵,۹۲۶)	(۳,۶۶۶,۰۶۰)	-	مالیات
۲,۵۸۹	۲,۰۰۱	۶۵۴	۲,۲۹۵	۶۴۸	سود هر سهم بر اساس آخرین سرمایه
۱۹٪	۲۱٪	۲۲٪	۲۹٪	۲۴٪	حاشیه سود ناخالص
۱۸٪	۱۹٪	۲۱٪	۲۸٪	۲۲٪	حاشیه سود عملیاتی
۱۳٪	۱۵٪	۱۶٪	۲۶٪	۱۸٪	حاشیه سود خالص

تحلیل حساسیت

۱۴۰۰									
۳۱۰,۰۰۰	۲۹۰,۰۰۰	۲۷۰,۰۰۰	۲۵۰,۰۰۰	۲۳۰,۰۰۰	۲۱۰,۰۰۰	۱۹۰,۰۰۰	۱۷۰,۰۰۰	۱۵۰,۰۰۰	۲,۰۰۱
۱,۸۴۶	۱,۷۲۷	۱,۶۰۸	۱,۴۸۹	۱,۳۶۹	۱,۲۵۰	۱,۱۳۱	۱,۰۱۲	۸۹۳	۴۵۰
۲,۰۶۳	۱,۹۳۰	۱,۷۹۷	۱,۶۶۴	۱,۵۳۱	۱,۳۹۷	۱,۲۶۴	۱,۱۳۱	۹۹۸	۵۰۰
۲,۲۸۰	۲,۱۳۳	۱,۹۸۶	۱,۸۳۹	۱,۶۹۲	۱,۵۴۵	۱,۳۹۷	۱,۲۵۰	۱,۱۰۳	۵۵۰
۲,۴۹۸	۲,۳۳۶	۲,۱۷۵	۲,۰۱۴	۱,۸۵۳	۱,۶۹۲	۱,۵۳۱	۱,۳۶۹	۱,۲۰۸	۶۰۰
۲,۷۱۵	۲,۵۴۰	۲,۳۶۴	۲,۱۸۹	۲,۰۱۴	۱,۸۳۹	۱,۶۶۴	۱,۴۸۹	۱,۳۱۳	۶۵۰
۲,۹۳۲	۲,۷۴۳	۲,۵۵۴	۲,۳۶۴	۲,۱۷۵	۱,۹۸۶	۱,۷۹۷	۱,۶۰۸	۱,۴۱۸	۷۰۰
۳,۱۴۹	۲,۹۴۶	۲,۷۴۳	۲,۵۴۰	۲,۳۳۶	۲,۱۳۳	۱,۹۳۰	۱,۷۲۷	۱,۵۲۴	۷۵۰
۳,۳۶۶	۳,۱۴۹	۲,۹۳۲	۲,۷۱۵	۲,۴۹۷	۲,۲۸۰	۲,۰۶۳	۱,۸۴۶	۱,۶۲۹	۸۰۰
۱۴۰۱									
۳۱۰,۰۰۰	۲۹۰,۰۰۰	۲۷۰,۰۰۰	۲۵۰,۰۰۰	۲۳۰,۰۰۰	۲۱۰,۰۰۰	۱۹۰,۰۰۰	۱۷۰,۰۰۰	۱۵۰,۰۰۰	۲,۵۸۹
۲,۲۴۱.۶۱	۲,۱۵۳.۰۱	۲,۰۶۴.۴۱	۱,۹۷۵.۸۱	۱,۸۸۷.۲۱	۱,۷۹۸.۶۰	۱,۷۱۰.۰۰	۱,۶۲۱.۴۰	۱,۵۳۲.۸۰	۴۵۰.۰۰
۲,۳۳۹	۲,۲۴۵	۲,۱۵۰	۲,۰۵۵	۱,۹۶۰	۱,۸۶۵	۱,۷۷۰	۱,۶۷۵	۱,۵۸۰	۴۸۰
۲,۴۳۷	۲,۳۳۶	۲,۲۳۵	۲,۱۳۴	۲,۰۳۲	۱,۹۳۱	۱,۸۳۰	۱,۷۲۹	۱,۶۲۸	۵۱۰
۲,۵۳۵	۲,۴۲۸	۲,۳۲۰	۲,۲۱۳	۲,۱۰۵	۱,۹۹۸	۱,۸۹۰	۱,۷۸۲	۱,۶۷۵	۵۴۰
۲,۶۳۳	۲,۵۱۹	۲,۴۰۵	۲,۲۹۲	۲,۱۷۸	۲,۰۶۴	۱,۹۵۰	۱,۸۳۶	۱,۷۲۲	۵۷۰
۲,۷۳۱	۲,۶۱۱	۲,۴۹۱	۲,۳۷۰	۲,۲۵۰	۲,۱۳۰	۲,۰۱۰	۱,۸۹۰	۱,۷۷۰	۶۰۰
۲,۸۲۹	۲,۷۰۲	۲,۵۷۶	۲,۴۴۹	۲,۳۲۳	۲,۱۹۶	۲,۰۷۰	۱,۹۴۳	۱,۸۱۷	۶۳۰
۲,۹۲۷	۲,۷۹۴	۲,۶۶۱	۲,۵۲۸	۲,۳۹۶	۲,۲۶۳	۲,۱۳۰	۱,۹۹۷	۱,۸۶۴	۶۶۰



مفروضات

مفروضات	سه ماهه چهارم ۱۴۰۰	کارشناسی ۱۴۰۰	کارشناسی ۱۴۰۱
دلار	۲۴۴,۱۳۵	۲۳۰,۴۱۶	۲۵۱,۹۳۵
بیلت CIS	۶۱۰	۶۱۶	۶۷۸
شمش فخوز	۱۳۸,۴۹۷,۹۴۰	۱۲۸,۹۶۸,۸۵۱	۱۵۸,۸۵۵,۲۶۷
ضریب آهن اسفنجی	۷۰٪	۷۱٪	۷۰٪
نرخ آهن اسفنجی	۹۶,۴۲۶,۰۵۷,۳۷	۹۱,۰۴۸,۲۹۳	۱۱۰,۵۹۹,۳۸۵
ضریب گندله	۳۳٪	۳۳٪	۳۲٪
نرخ گندله	۴۵,۰۰۷,۶۷۴	۴۲,۳۸۹,۳۹۲	۵۱,۶۲۳,۱۹۴
دستمزد	۰٪	۲۰٪	۲۰٪
تورم	۰٪	۲۵٪	۲۵٪
قیمت الکتروود	۳,۵۰۰	۳,۵۰۰	۳,۵۰۰
نرخ آب	۷۱,۶۱۸	۷۱,۶۱۸	۷۱,۶۱۸
نرخ گاز	۱۷,۹۲۵	۱۵,۳۳۲	۱۶,۸۱۰
نرخ برق	۳,۰۰۰	۳,۰۰۰	۶,۰۰۰

در صورت ثبات قیمت دلار و احیای برجام میتوان انتظار داشت با سرمایه گذاری در زیر ساخت ها مشکلات کسری انرژی و هزینه های فروش تحت تاثیر تحریم ها کاهش یافته و اثرات نامطلوبی که در دو سال اخیر مخصوصا در صنایع فولادی و پتروشیمی مشاهده کردیم کاهش یافته و از این محل صنایع بهره مند گردند این موضوع به خصوص در مورد کاوه که ظرفیت افزایش تولید نزدیک به دوبرابری دارد اهرم بااهمیتی تلقی میگردد.