

تحلیل بنیادی شرکت فولاد خوزستان (فخوز)

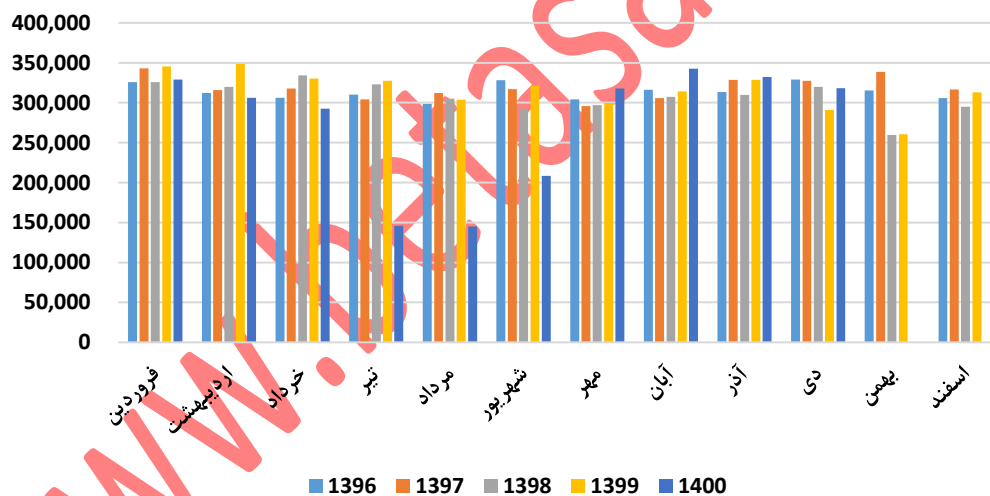
معرفی:

بزرگترین عرضه کننده شمش فولاد و دومین قطب تولید فولاد خام در کشور میباشد. این شرکت با وسعت ۸/۳ کیلومتر مربع، در مجاورت شهر اهواز، مرکز استان خوزستان در جنوب غربی کشور، واقع شده است.

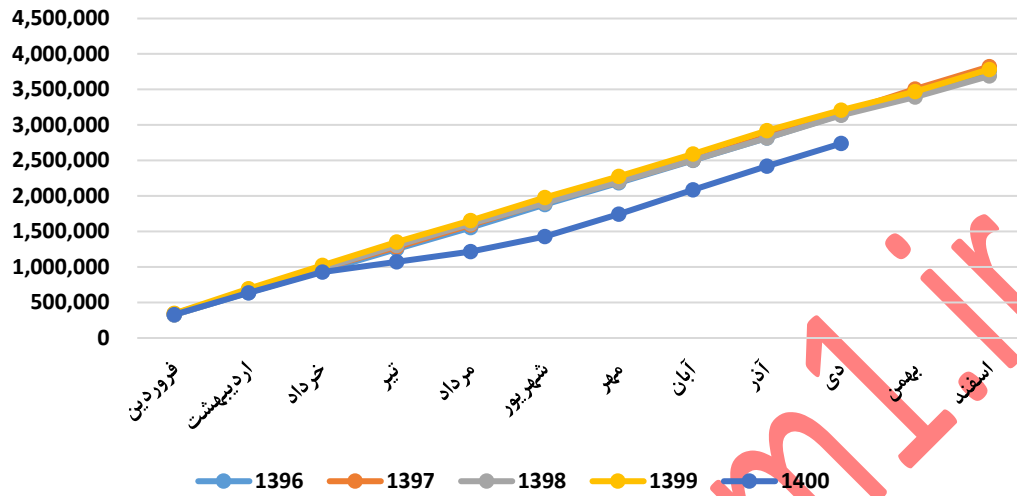
فولاد خوزستان اولین مجتمع تولید آهن و فولاد کشور به روش احیاء مستقیم و کوره قوس الکتریکی است در فاز اول تا ۲.۴ و در فاز دوم تا ۳.۲ میلیون تن و هم اکنون بالای سه میلیون و هشتصد هزار تن محقق ساخته است. در پایان فاز چهارم توسعه، ظرفیت تولید این شرکت به ۵.۲ میلیون تن در سال خواهد رسید.

عملکرد ماهانه:

تولید ماهانه اسلب و بیلت فخوز-تن



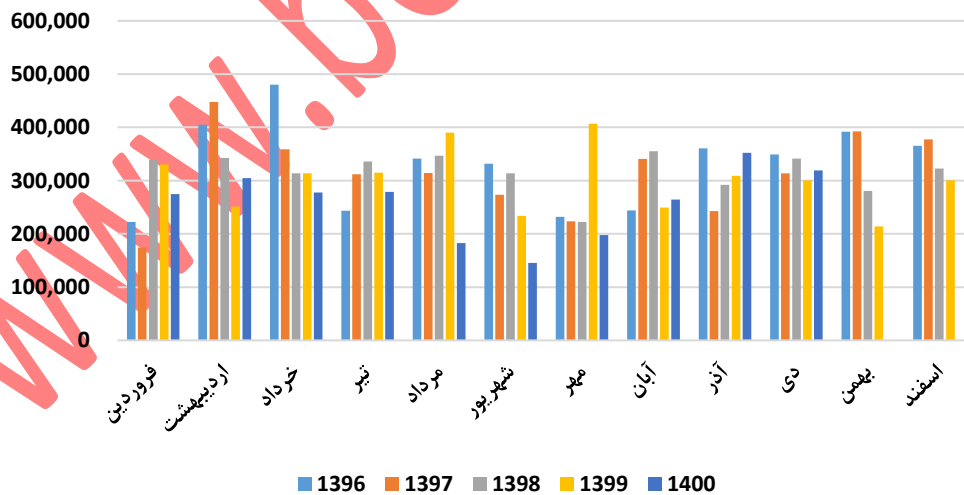
تولید ماهانه تجمعی اسلب و بیلت فخوز-تن



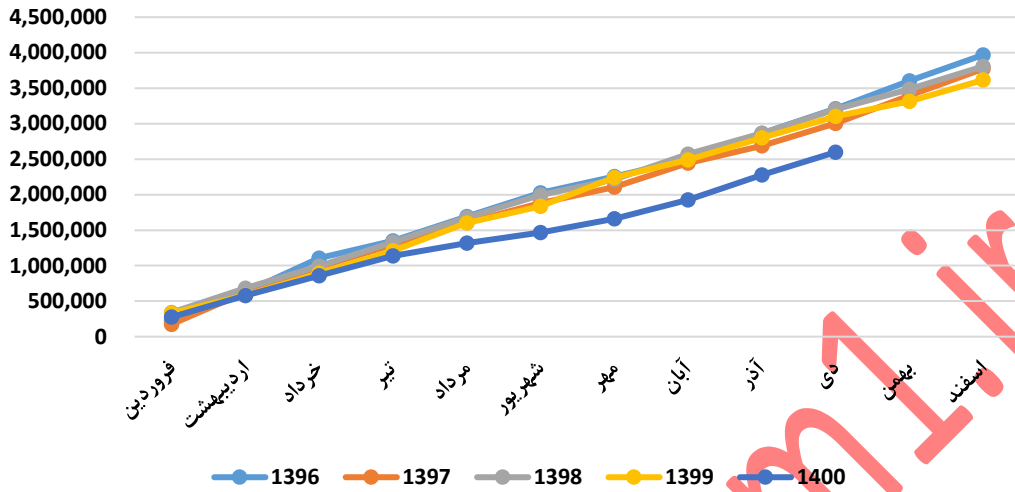
مشاهده میشود بعد از سال ها با نمایان شدن اثر تحریم در عدم توسعه زیر ساخت ها و کمبود انرژی در کشوری که یکی منابع ذخایر انرژی میباشد باعث کاهش تولید در این شرکت و همانطور که میدانیم در سایر صنایع شده است.

فروش ماهانه:

فروش ماهانه اسلب و بیلت فخوز-تن



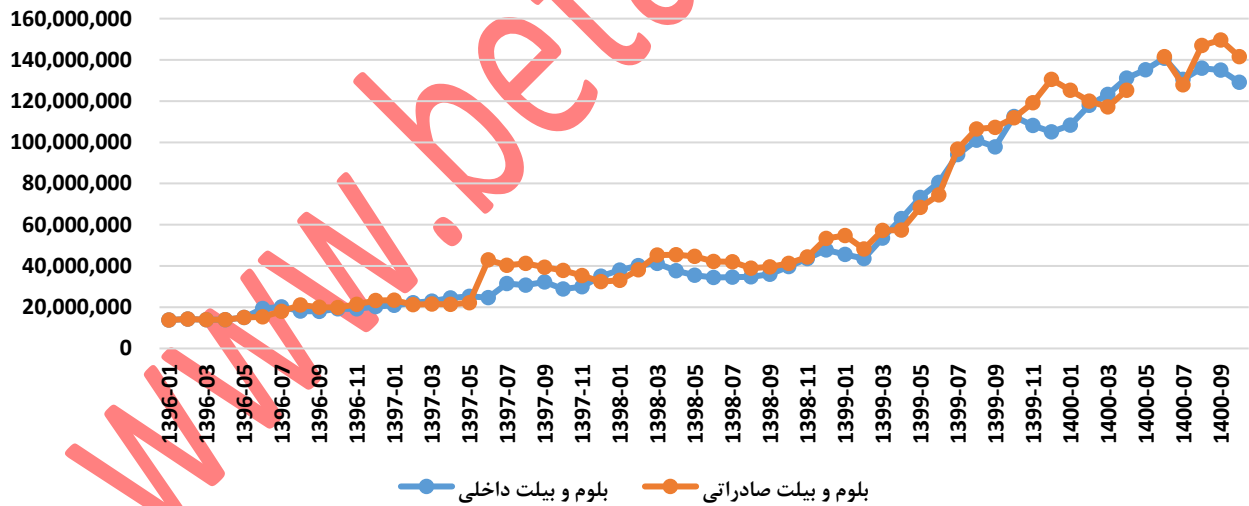
فروش ماهانه تجمعی اسلب و بیلت فخوز - تن



نرخ فروش:

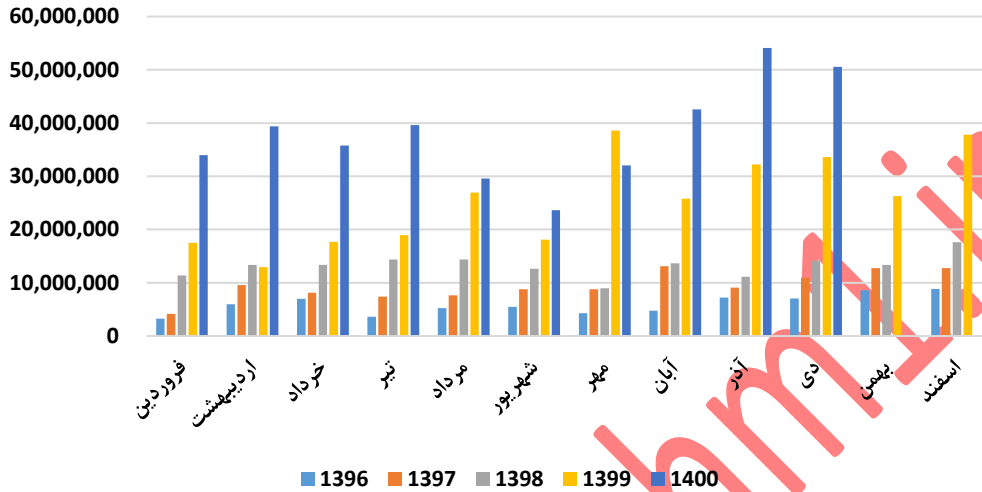
نرخ فروش همانطور که میدانیم تابع قیمت جهانی و دلار میباشد.

نرخ فروش محصول اصلی فخوز - ریال بر تن

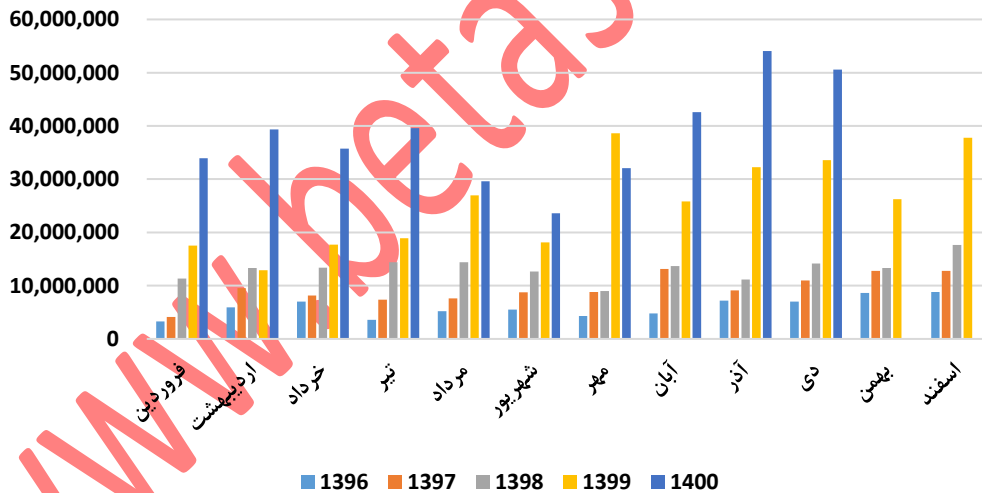


مبلغ فروش:

مبلغ فروش ماهانه فخور - میلیون ریال



مبلغ فروش ماهانه فخور - میلیون ریال



۲,۵۹۸,۲ ۵۷	مقدار فروش تجمعی سال مالی	۲۸۱,۱۵۶,۶ ۸۷	مبلغ فروش تجمعی سال مالی	۵۰,۵۶۶,۱۵ ۸	مبلغ فروش آخرین ماه
-۱۶%	تغییر نسبت دوره مشابه سال قبل	۵۷%	تغییر نسبت دوره مشابه سال قبل	-۶%	تغییر نسبت به ماه قبل

۲,۷۳۸,۲ ۵۶	مقدار تولید تجمعی	۱%	تغییر نرخ نسبت به میانگین ۳ ماهه قبل	۱۶۱,۳۴۶,۴ ۸۵	نرخ فروش آخرین ماه اسلب صادراتی
-۱۵%	تغییر نسبت دوره مشابه سال قبل	۱۴%	تغییر نرخ نسبت به میانگین ۱۲ ماه قبل	۲%	تغییر نسبت به ماه قبل

عملکرد سالانه:

کارشناسی ۱۴۰۱	کارشناسی ۱۴۰۰	۱,۳۹۹	۹۸	مقدار تولید
۵,۰۶۲,۲۴۰	۵,۲۹۸,۵۳۴	۵,۵۴۹,۲۵۳	۵,۶۸۱,۸۶۲	گندله
۱,۶۰۰,۰۰۰	۱,۶۸۰,۴۰۵	۱,۴۷۱,۴۸۳	۱,۱۸۶,۴۸۰	اسلب
۳,۲۵۷,۰۹۲	۳,۲۸۲,۵۴۶	۳,۷۴۶,۳۳۴	۳,۶۰۵,۹۶۹	آهن اسفنجی
۲,۰۰۰,۰۰۰	۱,۶۱۱,۴۰۹	۲,۳۰۶,۲۰۴	۲,۴۹۷,۹۲۳	بلوم ، بیلت
۱۵۳,۶۵۹	۱۳۰,۴۸۰	۱۶۰,۵۱۴	۱۲۲,۷۸۷	بریکت سرد
۱۲,۰۷۲,۹۹۱	۱۲,۰۰۳,۳۷۴	۱۳,۲۳۳,۷۸۸	۱۳,۰۹۵,۰۲۱	

میزان فروش:

کارشناسی ۱۴۰۱	کارشناس ی ۱۴۰۰	۱,۳۹۹	۹۸	مقدار فروش
				مقدار فروش داخلی
۳۰۰,۰۰۰	۱۸۲,۹۶۰	۳۲۰,۴۳۵	۴۲۳,۱۵۴	گندله
۷۹۴,۴۸۵	۶۰۰,۰۲۶	۹۲۵,۵۸۸	۷۶۰,۷۸۰	اسلب
۱۲,۸۲۸	۶۳,۶۹۲	۲,۱۳۸	۱۲,۸۲۸	آهن اسفنجی
۹۹۳,۱۰۶	۷۸۰,۸۰۰	۱,۱۷۷,۵۲ ۹	۱,۱۶۷,۸۵ ۴	بلوم ، بیلت
۲,۱۰۰,۴۱۹	۱,۶۲۷,۴۷ ۹	۲,۴۲۵,۶۹ ۰	۲,۳۶۴,۶۱ ۶	جمع فروش داخلی
-	-	-		مقدار فروش خارجی
۸۰۵,۵۱۵	۹۲۲,۸۴۴	۴۶۳,۱۷۵	۴۰۱,۰۹۳	اسلب
۱,۰۰۶,۸۹۴	۸۵۰,۲۳۷	۱,۰۳۸,۴۹ ۰	۱,۴۳۶,۵۶ ۹	بلوم ، بیلت
۳۹,۸۱۷	۹,۹۵۴	۱۰,۲۶۲	۳۹,۸۱۷	ورق
۱,۸۵۲,۲۲ ۶	۱,۷۸۳,۰۳ ۴	۱,۵۱۱,۹۲ ۷	۱,۸۷۷,۴۷ ۹	جمع فروش خارجی
۳,۹۵۲,۶۴ ۵	۳,۴۱۰,۵۱ ۳	۳,۹۳۷,۶۱ ۷	۴,۲۴۲,۰۹ ۵	جمع

نرخ فروش:

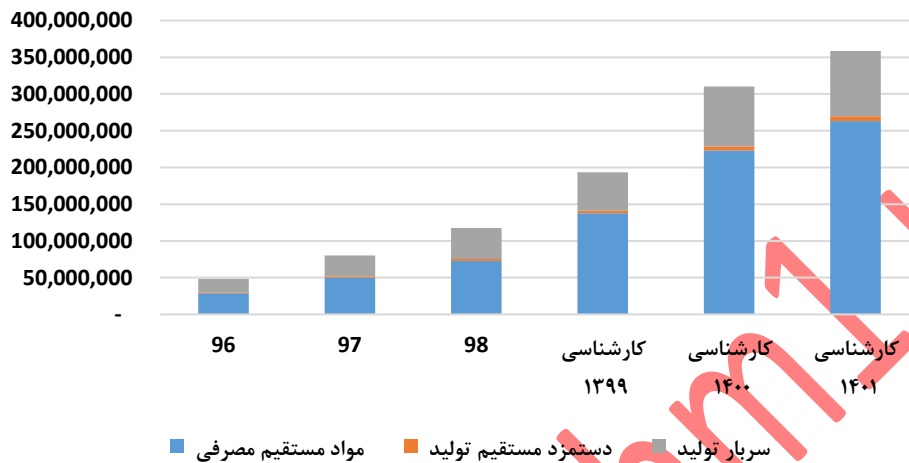
کارشناسی ۱۴۰۱	کارشناسی ۱۴۰۰	۱,۳۹۹		قیمت واحد
				نرخ فروش داخلی
۳۸,۴۴۶,۲۱۰	۳۵,۲۱۷,۲۴۰	۱۴,۵۱۷,۲۴۱	تن / ریال	گندله
۱۶۱,۵۹۵,۰۰۰	۱۵۳,۰۲۶,۵۵۵	۸۳,۳۶۷,۹۹۳	تن / ریال	اسلب
۹۰,۰۳۸,۴۵۴	۸۲,۵۹۹,۷۴۴	۲۱,۳۶۲,۹۵۶	تن / ریال	آهن اسفنجی
۱۴۵,۶۳۸,۰۰۰	۱۲۸,۸۴۵,۲۹۴	۷۶,۹۹۱,۹۴۶	تن / ریال	بلوم ، بیلت
				نرخ فروش خارجی
۱۷۰,۱۰۰,۰۰۰	۱۴۹,۱۱۲,۸۳۸	۹۱,۵۹۲,۸۸۲	تن / ریال	اسلب
۱۵۶,۶۰۰,۰۰۰	۱۳۴,۱۶۴,۱۲۳	۸۷,۴۱۲,۸۱۸	تن / ریال	بلوم ، بیلت
-	-	۷۲,۴۹۹,۴۱۵	تن / ریال	ورق

مبلغ فروش:

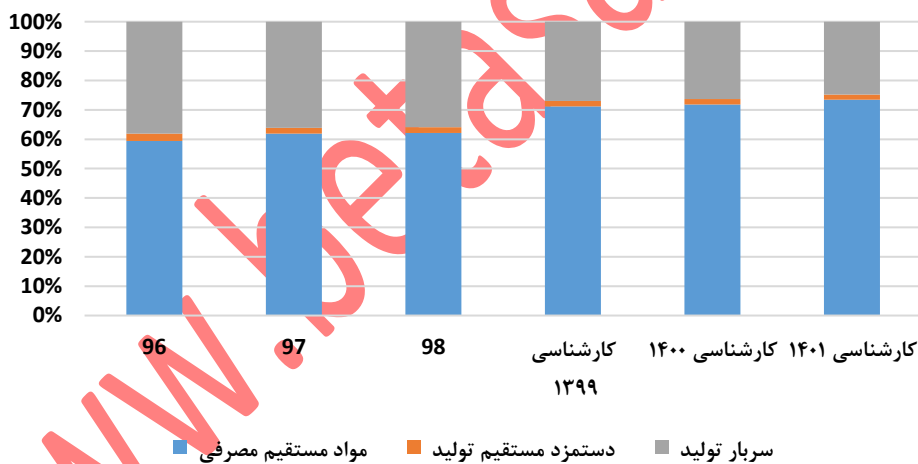
کارشناسی ۱۴۰۱	کارشناسی ۱۴۰۰	۱,۳۹۹		مبلغ فروش
				فروش داخلی
۱۱,۵۳۳,۸۶۳	۶,۴۴۳,۳۴۶	۴,۶۵۱,۸۳۲	میلیون ریال	گندله
۱۲۸,۳۸۴,۷۵۸	۹۱,۸۱۹,۹۶۶	۷۷,۱۶۴,۴۱۴	میلیون ریال	اسلب
۱,۱۵۵,۰۱۳	۵,۲۶۰,۹۴۳	۴۵,۶۷۴	میلیون ریال	آهن اسفنجی
۱۴۴,۶۳۳,۹۵۶	۱۰۰,۶۰۲,۴۶۷	۹۰,۶۶۰,۲۴۹	میلیون ریال	بلوم ، بیلت
-	-	-	ریال	ورق
۲۸۵,۷۰۷,۵۹۰	۲۰۴,۱۲۶,۷۲۲	۱۷۲,۵۲۲,۱۶۹		جمع فروش داخلی
۱۳۷,۰۱۸,۱۵۰	۱۳۷,۶۰۷,۸۳۵	۴۲,۴۲۳,۵۳۳	میلیون ریال	اسلب
۱۵۷,۶۷۹,۶۱۷	۱۱۴,۰۷۱,۲۳۸	۹۰,۷۷۷,۳۳۷	میلیون ریال	بلوم ، بیلت
-	-	۷۴۳,۹۸۹	میلیون ریال	ورق
۲۹۴,۶۹۷,۷۶۷	۲۵۱,۶۷۹,۰۷۳	۱۳۳,۹۴۴,۸۵۹		جمع فروش خارجی
۵۸۰,۴۰۵,۳۵۷	۴۵۵,۸۰۵,۷۹۵	۳۰۶,۴۶۷,۰۲۸		جمع

بها:

اقلام بها - میلیون ریال



ترکیب بها - میلیون ریال



کارشناسی ۱۴۰۱	کارشناسی ۱۴۰۰	کارشناسی ۱۳۹۹	۹۸		مقدار مصرف طی دوره
۲۵۶,۹۶۷	۱۵۷,۵۳۶	۱۱۴,۳۴۵		تن	گندله خریداری
۲۴۲,۵۵۱	۲۰۰,۰۵۴	۲۰۱,۸۳۳	۱۴۸,۲۶۶	تن	آهن قراضه و چدن
۱۳۱,۱۰۶	۴۱۰,۸۳۷	۶۴۱,۹۳۵	۶۹۸,۳۳۳	تن	اسفنجی خریداری شده
-	۱	-	-	تن	سایر مواد
۱۳۰,۵۱۳	۱۰۷,۰۸۶	۱۶۵,۶۲۹	۱۵۱,۹۱۰	تن	مواد افزودنی
۳۳,۰۶۴	۳۲,۹۹۰	۵۴,۲۲۳	۵۵,۰۵۷	تن	فروآلیاژها
۵,۲۰۰,۰۰۰	۵,۱۹۶,۴۷۹	۵,۲۹۸,۶۴۷	۵,۳۲۵,۱۹۷	تن	سنگ آهن
۵,۹۹۴,۲۰۰	۶,۱۰۴,۹۸۴	۶,۴۷۶,۶۱۲	۶,۳۷۸,۷۶۳		

کارشناسی ۱۴۰۱	کارشناسی ۱۴۰۰	کارشناسی ۱۳۹۹		مبلغ مصرف طی دوره
۱۱,۰۵۰,۳۵۴	۵,۴۰۰,۶۴۲	۳,۲۵۷,۴۸۵	میلیون ریال	گندله خریداری
۲۸,۳۶۰,۵۰۰	۲۰,۴۷۳,۷۹۳	۱۴,۰۱۲,۷۶۴	میلیون ریال	آهن قراضه و چدن
۱۲,۹۸۳,۸۸۸	۳۱,۹۹۹,۰۰۹	۲۶,۶۳۰,۸۴۳	میلیون ریال	اسفنجی خریداری شده
			میلیون ریال	سایر مواد
۸,۸۷۳,۶۸۸	۶,۷۲۱,۲۷۹	۴,۳۲۲,۸۹۷	ریال	مواد افزودنی
۱۷,۰۴۴,۴۲۲	۹,۴۰۶,۲۱۹	۸,۳۰۲,۴۲۳	میلیون ریال	فروآلیاژها
۱۸۴,۹۹۲,۲۴۴	۱۴۸,۵۵۹,۷۰۷	۸۱,۲۳۱,۰۵۷	میلیون ریال	سنگ آهن
۲۶۳,۳۰۵,۰۹۷	۲۲۲,۵۶۰,۶۴۹	۱۳۷,۷۵۷,۴۶۹		

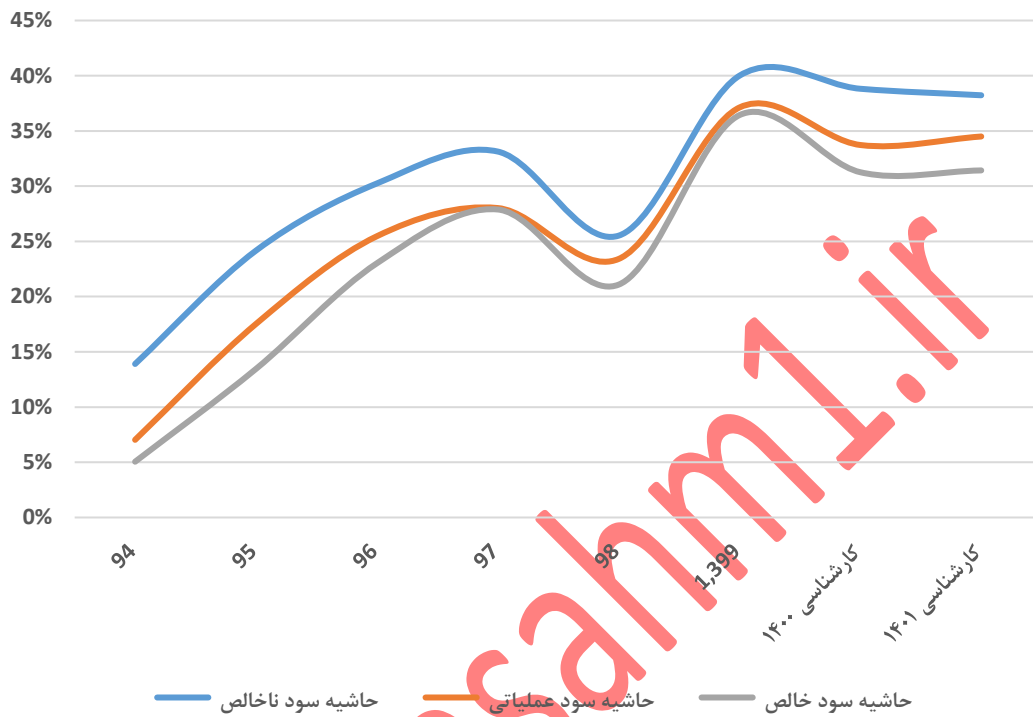
کارشناسی ۱۴۰۱	کارشناسی ۱۴۰۰	کارشناسی ۱۳۹۹	۹۸	هزینه سربار
۳,۰۰۹,۵۸۸	۲,۶۴۲,۸۰۷	۱,۶۷۳,۹۵۳	۸۱۵,۲۲۵	هزینه حمل و نقل و انتقال
۱۷,۴۱۲,۱۰۸	۱۴,۷۶۱,۵۹۴	۲۲,۰۲۹,۹۹۱	۱۹,۹۸۱,۹۹۴	هزینه مواد مصرفی
۸,۵۰۵,۰۰۰	۶,۶۵۵,۴۷۶	۷,۷۵۲,۱۱۰	۹,۳۲۰,۶۵۵	هزینه الکتروود مصرفی
۳۶,۱۶۹,۴۶۹	۳۳,۲۸۸,۹۱۴	۷,۷۲۲,۰۴۳	۷,۸۷۰,۷۲۱	هزینه انرژی (آب، برق، گاز و سوخت)
۱,۸۷۳,۳۵۸	۱,۸۷۳,۳۵۸	۱,۵۹۶,۵۰۸	۱,۴۶۰,۱۶۷	هزینه استهلاک
۲۰,۶۱۸,۸۸۰	۱۷,۱۵۹,۱۸۸	۱۰,۸۲۴,۰۹۷	۷,۳۱۹,۸۳۹	هزینه حقوق و دستمزد
-	-	-	-	هزینه مطالبات مشکوک الوصول
۱۸,۲۶۹,۷۵۷	۱۳,۸۲۶,۶۲۴	۸,۳۵۶,۶۶۲	۴,۷۷۰,۶۷۵	سایر هزینه ها
۸۸,۸۹۲,۵۰۰	۸۱,۶۸۷,۷۴۸	۵۲,۲۰۳,۲۵۴	۴۲,۲۱۸,۶۲۱	

کارشناسی ۱۴۰۱	کارشناسی ۱۴۰۰	کارشناسی ۱۳۹۹	۹۸	بهای تمام شده
۲۶۳,۳۰۵,۰۹۷	۲۲۲,۹۶۱,۰۳۷	۱۳۷,۷۵۷,۴۶۹	۷۲,۹۸۳,۱۱۴	مواد مستقیم مصرفی
۶,۳۱۸,۳۱۰	۵,۵۸۶,۳۹۶	۳,۵۰۵,۲۴۷	۲,۳۴۲,۸۲۴	دستمزد مستقیم تولید
۸۸,۸۹۲,۵۰۰	۸۱,۶۸۷,۷۴۸	۵۲,۲۰۳,۲۵۴	۴۲,۲۱۸,۶۲۱	سربار تولید
۳۵۸,۵۱۵,۹۰۶	۳۱۰,۲۳۵,۱۸۲	۱۹۳,۴۶۵,۹۷۰	۱۱۷,۵۴۴,۵۵۹	جمع

پیش بینی صورت سود و زیان

دوره مالی	۹۸	۱,۳۹۹	کارشناسی ۱۴۰۰	کارشناسی ۱۴۰۱
فروش	۱۵۸,۴۰۷,۸۱۳	۳۰۶,۴۶۷,۰۲۸	۴۵۵,۸۰۵,۷۹۵	۵۸۰,۴۰۵,۳۵۷
بهای تمام شده کالای فروش رفته	(۱۱۷,۹۸۸,۰۲۳)	(۱۸۳,۸۷۳,۰۳۲)	(۲۷۸,۸۷۱,۸۰۹)	(۳۵۸,۵۱۵,۹۰۶)
سود (زیان) ناخالص	۴۰,۴۱۹,۷۹۰	۱۲۲,۵۹۳,۹۹۶	۱۷۶,۹۳۳,۹۸۶	۲۲۱,۸۸۹,۴۵۱
هزینه های عمومی، اداری و تشکیلاتی	(۷,۱۴۴,۶۹۴)	(۱۲,۳۰۱,۲۱۸)	(۱۸,۸۳۰,۵۸۶)	(۲۲,۹۶۹,۰۶۷)
خالص سایر درآمدها (هزینه ها) ی عملیاتی	۳,۸۰۱,۹۲۲	۳,۴۷۸,۳۹۹	(۴,۳۸۰,۹۷۱)	۱,۳۰۱,۳۵۵
سود (زیان) عملیاتی	۳۷,۰۷۷,۰۱۸	۱۱۳,۷۷۱,۱۷۶	۱۵۳,۷۲۲,۴۲۹	۲۰۰,۲۲۱,۷۳۸
هزینه های مالی	(۲,۷۵۳,۸۷۷)	(۲,۹۳۱,۵۲۹)	(۳,۲۰۳,۹۰۶)	(۲,۱۱۰,۲۸۳)
خالص سایر درآمدها و هزینه های غیرعملیاتی	۱,۶۶۸,۵۲۳	۴,۸۰۶,۲۹۰	۳,۰۹۶,۱۲۷	۲,۴۲۹,۱۰۳
سود (زیان) خالص عملیات در حال تداوم قبل از مالیات	۳۵,۹۹۱,۶۶۴	۱۱۵,۶۴۵,۹۳۷	۱۵۳,۶۱۴,۶۵۱	۲۰۰,۵۴۰,۵۵۸
مالیات	(۲,۵۹۵,۷۹۳)	(۳,۹۸۸,۲۵۶)	(۱۱,۱۲۳,۰۹۷)	(۱۸,۱۴۲,۸۴۱)
سود (زیان) خالص	۳۳,۳۹۵,۸۷۱	۱۱۱,۶۵۷,۶۸۱	۱۴۲,۴۹۱,۵۵۴	۱۸۲,۳۹۷,۷۱۸
سود هر سهم پس از کسر مالیات	۱,۷۵۳	۹۳۰	۱,۱۸۷	۱,۵۲۰
سرمایه	۱۹,۰۴۸,۶۹۷	۱۲۰,۰۰۰,۰۰۰	۱۲۰,۰۰۰,۰۰۰	۱۲۰,۰۰۰,۰۰۰
سود هر سهم بر اساس آخرین سرمایه	۲۷۸	۹۳۰	۱,۱۸۷	۱,۵۲۰
حاشیه سود ناخالص	۲۶%	۴۰%	۳۹%	۳۸%
حاشیه سود عملیاتی	۲۳%	۳۷%	۳۴%	۳۴%
حاشیه سود خالص	۲۱%	۳۶%	۳۱%	۳۱%

نسبت های مالی فخوز



www.betasahm1.ir

تحلیل حساسیت با توجه به نرخ دلار و شمش

۱۴۰۰								
۳۰۰,۰۰۰	۲۸۰,۰۰۰	۲۶۰,۰۰۰	۲۴۰,۰۰۰	۲۲۰,۰۰۰	۲۰۰,۰۰۰	۱۸۰,۰۰۰	۱۶۰,۰۰۰	۱,۱۸۷
۱,۲۲۳	۱,۱۷۳	۱,۱۲۴	۱,۰۷۴	۱,۰۲۴	۹۷۴	۹۲۴	۸۷۵	۴۰۰
۱,۲۵۸	۱,۲۰۶	۱,۱۵۳	۱,۱۰۱	۱,۰۴۹	۹۹۷	۹۴۵	۸۹۳	۴۵۰
۱,۲۹۲	۱,۲۳۸	۱,۱۸۳	۱,۱۲۹	۱,۰۷۴	۱,۰۲۰	۹۶۶	۹۱۱	۵۰۰
۱,۳۲۶	۱,۲۷۰	۱,۲۱۳	۱,۱۵۶	۱,۱۰۰	۱,۰۴۳	۹۸۶	۹۳۰	۵۵۰
۱,۳۶۱	۱,۳۰۲	۱,۲۴۳	۱,۱۸۴	۱,۱۲۵	۱,۰۶۶	۱,۰۰۷	۹۴۸	۶۰۰
۱,۳۹۵	۱,۳۳۴	۱,۲۷۳	۱,۲۱۱	۱,۱۵۰	۱,۰۸۹	۱,۰۲۸	۹۶۶	۶۵۰
۱,۴۳۰	۱,۳۶۶	۱,۳۰۳	۱,۲۳۹	۱,۱۷۵	۱,۱۱۲	۱,۰۴۸	۹۸۵	۷۰۰
۱۴۰۱								
۳۰۰,۰۰۰	۲۸۰,۰۰۰	۲۶۰,۰۰۰	۲۴۰,۰۰۰	۲۲۰,۰۰۰	۲۰۰,۰۰۰	۱۸۰,۰۰۰	۱۶۰,۰۰۰	۱,۵۲۰
۱,۵۷۸	۱,۵۲۸	۱,۴۷۸	۱,۴۲۸	۱,۳۷۸	۱,۳۲۸	۱,۲۷۸	۱,۲۲۸	۴۰۰
۱,۵۸۷	۱,۵۳۷	۱,۴۸۶	۱,۴۳۵	۱,۳۸۵	۱,۳۳۴	۱,۲۸۳	۱,۲۳۳	۴۵۰
۱,۵۹۷	۱,۵۴۵	۱,۴۹۴	۱,۴۴۳	۱,۳۹۱	۱,۳۴۰	۱,۲۸۹	۱,۲۳۸	۵۰۰
۱,۶۰۶	۱,۵۵۴	۱,۵۰۲	۱,۴۵۰	۱,۳۹۸	۱,۳۴۶	۱,۲۹۴	۱,۲۴۳	۵۵۰
۱,۶۱۵	۱,۵۶۳	۱,۵۱۰	۱,۴۵۸	۱,۴۰۵	۱,۳۵۳	۱,۳۰۰	۱,۲۴۸	۶۰۰
۱,۶۲۵	۱,۵۷۱	۱,۵۱۸	۱,۴۶۵	۱,۴۱۲	۱,۳۵۹	۱,۳۰۶	۱,۲۵۳	۶۵۰
۱,۶۳۴	۱,۵۸۰	۱,۵۲۶	۱,۴۷۳	۱,۴۱۹	۱,۳۶۵	۱,۳۱۱	۱,۲۵۸	۷۰۰

مفروضات:

کارشناسی ۱۴۰۱	کارشناسی ۱۴۰۰	مفروضات
۲۷۰,۰۰۰	۲۳۰,۴۹۱	نرخ دلار
۵۸۰	۶۰۷	شمش CIS
۹۳٪	۹۱٪	ضریب بورس کالا
۱۴۵,۶۳۸,۰۰۰	۱۲۶,۹۶۴,۴۶۱	نرخ شمش (بلوم و بیلت) فخوز-داخلی
۱۵۶,۶۰۰,۰۰۰	۱۳۹,۸۳۱,۳۵۸	نرخ شمش (بلوم و بیلت) فخوز-صادراتی
۲۰٪	۲۰٪	نرخ رشد دستمزد
۲۵٪	۲۵٪	نرخ تورم
۴	۴	نرخ الکتروود مصرفی
۷۱,۶۱۸	۷۱,۶۱۸	نرخ آب- مترمکعب
۱۷,۰۶۰	۱۶,۸۸۹	نرخ گاز- مترمکعب
۶,۰۰۰	۳,۰۰۰	نرخ برق- کیلووات
۰.۲۲۳	۰.۲۰۰	نرخ گاز خوراک
۴۲,۶۴۹	۵۰,۶۶۷	نرخ ریالی گاز خوراک
۱۷,۰۶۰	۱۶,۸۸۹	نرخ گاز سوخت فولادی
۶۳۰	۶۲۸	اسلب صادراتی
۱۷۰,۱۷۶,۱۲۷	۱۴۸,۳۵۶,۳۳۸	اسلب داخلی شرکت
۱۷۰,۱۰۰,۰۰۰	۱۴۴,۶۵۳,۱۲۹	اسلب صادراتی شرکت
۱۱۷٪	۱۱۷٪	نسبت اسلب به شمش فخوز
۰.۴۰	۰.۳۳	ضریب نرخ گاز سوخت به گاز خوراک

قیمت سهم نسبت به سودآوری در صورت عدم تغییر با اهمیت محیط قانونی و موثر بر شرکت وضعیت مناسبی دارد.