

تحليل بنيادي

شرکت

ایران تایر

بهمن ماه ۱۴۰۰



اطلاعات سهم بر اساس تابلو بورسی

نماد	پتایر
تعداد سهام	۹/۸۸۳ میلیارد
سهم شناور	۳۰%
تابلو	بازار اول بورس
گروه صنعت	لاستیک و دوده
Eps تحلیلی	۱۶۰ ریال
p/e تحلیلی	۸/۷۹
p/e گروه	-

شرکت در تاریخ ۲۱ اردیبهشت ماه ۱۳۴۳ به صورت شرکت سهامی خاص تاسیس شده و تحت شماره ۹۲۴۰ مورخ ۱۳۴۳/۳/۹ و شناسه ملی ۱۰۱۰۰۳۸۷۱۴۳ در اداره ثبت شرکتها و مالکیت صنعتی تهران به ثبت رسیده است. بهره برداری از کارخانه در اسفند ماه ۱۳۴۴ تحت مجوز شماره ۵۵۳۹۶ مورخ ۲۷ اسفند ماه ۱۳۴۴ از وزارت صنایع و معادن آغاز گردیده است. شرکت در سال ۱۳۵۴ به شرکت سهامی عام تبدیل و در تاریخ ۱۳۵۵/۹/۳ در بورس اوراق بهادار تهران در گروه لاستیک و پلاستیک با نماد پتایر پذیرفته شده است. تولید محصولات تایر رادیال سیمی تحت لیسانس ماتادور اروپا میباشد و در حال حاضر شرکت جز شرکتهای فرعی شرکت گسترش پایا صنعت سینا(هلدینگ) است و واحد نهایی گروه بنیاد مستضعفان انقلاب اسلامی میباشد. مرکز اصلی شرکت و کارخانه در تهران کیلومتر ۴ جاده مخصوص کرج میباشد موضوع اصلی فعالیت شرکت ، تولید انواع تایر خودروهای سواری ، سنگین ، ماشین آلات کشاورزی و راهسازی میباشد

سهامداران عمده

سهامدار	تعداد سهام	درصد
شرکت گسترش پایا صنعت سینا	۵ میلیارد	۵۱
شرکت سرمایه گذاری ملی ایران	۱ میلیارد	۱۲/۸۷
بنیاد مستضعفان انقلاب اسلامی	۴۰۹ میلیون	۴/۱۳
صندوق سرمایه گذاری ا.ب.سینابهگزین	۲۵۹ میلیون	۲/۶۱



بازارهای اصلی شرکت بازارهای داخلی کشور میباشد. بزرگترین مشتریان محصولات شرکت، نمایندگان فروش هستند که در سراسر کشور در یک شبکه بزرگ اقدام به فروش و توزیع محصولات مینمایند. شرکت در سال ۱۴۰۰ نیز جهت افزایش فروش مویرگی در نظر دارد تعداد نمایندگان فروش خود را افزایش دهد

تغییرات سرمایه شرکت

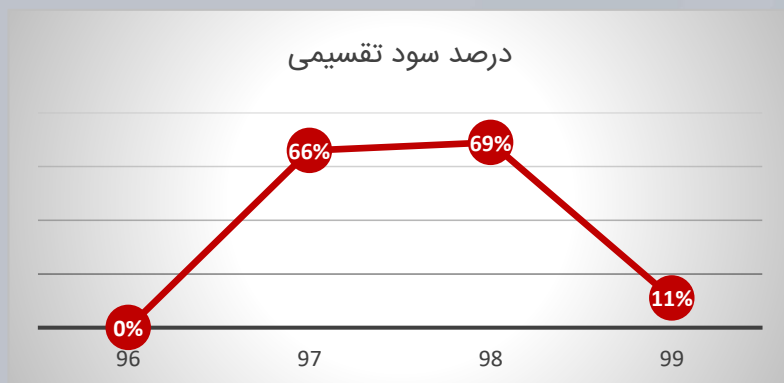
تغییرات سرمایه شرکت			
محل افزایش سرمایه	سرمایه جدید (میلیون ریال)	درصد افزایش سرمایه	تاریخ افزایش سرمایه
آورده نقدی و مطالبات حال شده	۲۱,۸۷۱,۱۵۳,۰۰۰	۵۰	۱۳۷۵/۰۷/۱۱
از محل سود تقسیم نشده	۳۲,۸۰۷,۶۰۹,۰۰۰	۵۰	۱۳۷۵/۱۲/۱۹
از محل اندوخته طرح توسعه	۴۲,۸۰۷,۶۰۹,۰۰۰	۳۰/۵	۱۳۷۷/۰۵/۱۸
از محل اندوخته طرح توسعه	۵۲,۸۰۷,۶۰۹,۰۰۰	۲۳/۴	۱۳۷۹/۰۹/۲۰
از محل اندوخته طرح توسعه	۷۹,۳۱۱,۴۱۴,۰۰۰	۵۰	۱۳۸۳/۰۳/۲۵
آورده نقدی و مطالبات حال شده	۱۰۶,۹۳۵,۴۰۹,۰۰۰	۳۵	۱۳۸۵/۰۹/۲۹
آورده نقدی و مطالبات حال شده	۱۴۳,۲۳۴,۴۰۹,۰۰۰	۳۴	۱۳۸۹/۰۴/۲۸
آورده نقدی و مطالبات حال شده	۲۸۶,۴۶۸,۸۱۸,۰۰۰	۱۰۰	۱۳۹۴/۰۳/۲۷
تجدید ارزیابی دارائیهایی ثابت مشهود (زمین)	۹,۸۸۲,۷۲۹,۸۱۸,۰۰۰	۳,۳۵۰	۱۳۹۹/۱۱/۲۰

طرح توسعه شرکت  
شرکت ایران تایر در نظر دارد که اقدام به تاسیس یک کارخانه ۶۰ هزار تنی واقع در مهدی شهر سمنان نماید لازم به ذکر است که محل اجرای پروژه با هزینه برآوردی ۱۲۲ میلیارد تومانی خریداری شده است، هزینه برآوردی اجرای طرح ۴۶/۵ میلیون یورو می باشد به علاوه بناست تا شرکت طرح تایر رادیال سیمی مهدی شهر را در سال ۱۴۰۲ به بهره برداری برساند

تصویر کلی تولید و فروش شرکت

نام محصول	سال ۱۳۹۹			نه ماهه اول سال ۱۴۰۰		
	مبلغ فروش (میلیون ریال)	مقدار فروش (تن)	مقدار تولید (تن)	مبلغ فروش (میلیون ریال)	مقدار خالص فروش (تن)	مقدار خالص تولید (تن)
رادیال سیمی	۷,۰۶۱,۲۷۷	۱۷,۶۱۶	۱۷,۶۱۸	۷,۰۹۱,۸۵۸	۱۲,۹۵۴	۱۳,۱۳۶
بایاس	۴,۱۳۵,۰۹۱	۹,۸۳۸	۹,۸۱۰	۳,۴۷۱,۵۵۴	۶,۰۵۴	۶,۳۰۹
سایر	۶۰,۴۴۴	۱۸۱	۱۸۶	۳۹,۳۴۱	۱۱۸	۱۰۸
جمع	۱۱,۲۵۶,۸۱۲	۲۷,۶۳۵	۲۷,۶۱۴	۱۰,۶۰۲,۷۵۳	۱۹,۱۲۶	۱۹,۵۵۳

سیاست تقسیم سود شرکت



گروه محصول	مبلغ بهای تمام شده (میلیون ریال)			مبلغ فروش (میلیون ریال)		
	سال ۱۳۹۸	سال ۱۳۹۹	نه ماهه اول سال ۱۴۰۰	سال ۱۳۹۸	سال ۱۳۹۹	نه ماهه اول سال ۱۴۰۰
تایر بایاس	۱,۵۸۶,۳۱۷	۲,۵۵۷,۷۱۳	۲,۷۳۳,۸۵۶	۱,۹۷۱,۲۵۲	۴,۱۳۵,۰۹۱	۳,۴۷۱,۵۵۴
تایر رادیال سیمی	۲,۸۸۹,۸۹۸	۴,۴۷۵,۵۰۳	۶,۰۶۲,۸۷۸	۳,۷۰۸,۴۰۲	۷,۰۶۱,۲۷۷	۷,۰۹۱,۸۵۸
سایر	۲۲,۱۹۴	۳۲,۴۶۴	۳۵,۴۳۵	۳۴,۴۷۴	۶۰,۴۴۴	۳۹,۳۴۱
جمع محصولات	۴,۴۹۸,۴۰۹	۷,۰۶۵,۵۸۰	۸,۸۳۲,۱۶۹	۵,۷۱۴,۱۲۸	۱۱,۲۵۶,۸۱۲	۱۰,۶۰۲,۷۵۳



### تایر بایاس

در ساختار لاستیک بایاس مورب یا متقابل لا از سیم‌های لایه‌ی بدنه استفاده می‌شود که به صورت مورب از یک زهوار به زهوار دیگر می‌رسند. معمولاً زاویه‌ی زاویه‌ی سیم‌ها بین ۳۰ تا ۴۰ درجه است. با قراردادن لایه‌های پی‌درپی که با زاویه‌های مخالف قرار گرفته‌اند، یک الگوی متقاطع ایجاد می‌شود که رویه‌ی لاستیک بر روی آن قرار می‌گیرد. این طراحی موجب انعطاف پذیری بدنه‌ی لاستیک بایاس می‌شود، که بزرگ‌ترین مزیت ساختار لاستیک بایاس است، زیرا کمک می‌کند رانندگی در سطوح ناهموار، بسیار روان شود. این زیرسازی همچنین بزرگ‌ترین عیب لاستیک بایاس نیز هست زیرا مقاومت گردشی افزایش می‌یابد و کنترل و نیروی کشش با سطح جاده که منجر به حرکت می‌شود در سرعت‌های بالا کاهش می‌یابد.



### تایر رادیال سیمی

یکی از مشکلات ناوگان حمل بار و مسافر در سال‌های قبل مشکل بودن نصب تایر به علت استفاده از تیوب و فلاپ بود. علاوه بر این موضوع وزن مجموعه محور، رینگ‌های فولادی و تایرها نیز در مجموع سبب بالا رفتن وزن خودرو و کاهش ظرفیت حمل بار و مسافر می‌گردید. در فصول تابستان به دلیل گرم شدن بیش از حد تایرهای بایاس قدیمی (و یا لاستیک‌های نخی قدیمی) تازه اول مشکلات رانندگان ناوگان حمل بار و مسافر بر می‌رسید، پنچری‌های زیاد، توقف‌های پی‌درپی برای خنک شدن تایرها، موضوع تحمل وزن کمتر تایرها، تحمل سرعت کمتر و از همه مهمتر مسائل ایمنی بوجود آمده همانند انواع جدایی‌های اجزای تایر، چسبندگی کم و طول خط ترمز زیاد و مصرف سوخت بالا عملاً مانع بزرگی در افزایش بهره‌وری و راندمان حمل بار و مسافر فراهم نموده بود. در حوزه حمل مسافر نیز علاوه بر موارد فوق موضوع راحتی کم این تایرها نیز از دیگر مشکلات به حساب می‌آمد. به منظور رفع این مشکلات نسل جدید تایرهای رادیال تمام سیمی برای استفاده در انواع وسایل حمل بار و مسافر و یا به طور کلی ناوگان تجاری وارد بازار گردید.



## ریسک نرخ تورم

با توجه به شرایط خاص کشور در امر کسری بودجه متاسفانه همواره دارای اقتصادی تورمی بوده ایم بنابر این تورم به طور سالانه اثرات محسوسی را بر صورت سود و زیان شرکت دارد بنابر این در وهله اول باعث کاهش حاشیه سود شرکت خواهد شد به نحوی که با اثر گذاری بر هزینه های سربار و دستمزد باعث بروز این اثر خواهد شد از طرفی نرخ تورم و انتظارات ناشی از آن بر تقاضای کل و به تبع آن تقاضای محصولات شرکت اثر مستقیم خواهد داشت به نوعی که انتظارات مثبت تورمی باعث افزایش تقاضا برای محصولات شرکت و بلعکس خواهد شد

علاوه بر آن نرخ تورم به طور غیر مستقیم بر نرخ بهره و نرخ ارز اثر خواهد گذاشت و به طور کلی متغیر مهمی در اقتصاد کلان محسوب می شود، از طرفی به دلیل فزاینده بودن نرخ تورم گاهاً عملکرد ضعیف مدیران پنهان می شود چراکه کاهش تولید و فروش های احتمالی با رشد نرخ تورم و به تبع آن رشد نرخ محصولات پنهان خواهد شد

توجه شود که با توافق احتمالی میان ایران و قدرت های ۱+۵، حتی اگر به صورت موقت اما امکان دارد که انتظارات تورمی افت قابل توجهی داشته و شاهد کاهش سرعت فعالیت های اقتصادی در سطح اقتصاد کلان باشیم که می تواند مستقیماً بر عرضه و تقاضای محصولات، نرخ ها و به طور کلی بر جریان نقدی شرکت اثر گذار باشد

## ریسک تحریم اقتصادی

با توجه به ظرفیت صادراتی شرکت شرایط سیاسی و اقتصادی کشور در روند عملکرد شرکت تاثیر قابل توجهی دارد بنابر این با توجه به شرایط موجود شرکت با ریسک بازگشت ارز حاصل از صادرات روبرو است، به علاوه شرکت برای تولیدات خود نیازمند بستری مناسب جهت تداوم و البته رشد صادرات است که تحریم های موجود ظرفیت رقابت پذیری شرکت در امر صادرات را کاهش می دهد به عبارتی که شرکت ها ناچار به ارائه تخفیفات و همچنین در پی آن افزایش بهای فروش در قالب بیمه و.. می باشد بنابر این تحریم های اقتصادی جریان نقدی آتی شرکت را تحت تاثیر قرار می دهد

البته باید توجه داشت که بر اساس اخبار منتشره، احتمال قریب الوقوع توافق وجود دارد که با این توصیف شرکت می تواند محصولات خود را از نظر زمانی بهینه تر، از نظر ارزی و درآمدی امن تر و از نظر حاکمیت شرکتی شفاف تر عمل کند، بنابر این در صورت توافق گرچه برابری نرخ دلار/ریال می تواند تعدیل شود اما شرایط فروش قطعا بهتر خواهد بود

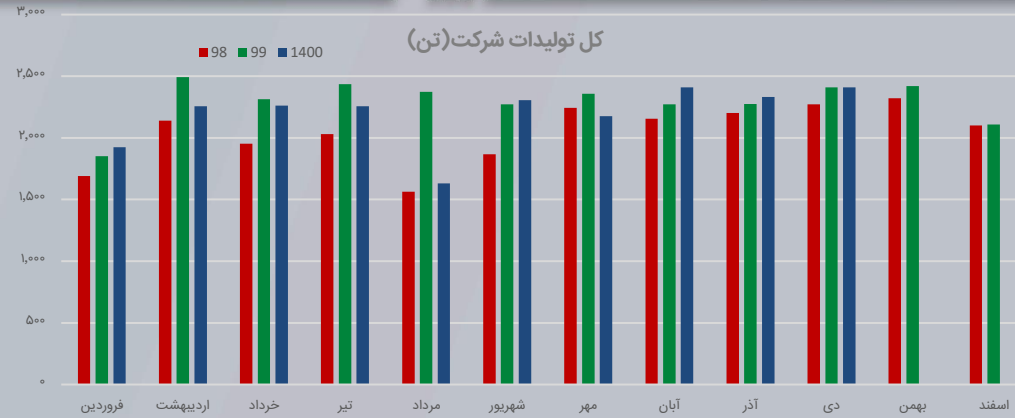
## ریسک وارداتی بودن مواد اولیه

با توجه به این که حدود ۵۰ درصد مواد اولیه شرکت وارداتی است بنابر این تغییرات نرخ ارز و تحریم تاثیرات دو چندان در عملیات شرکت دارد و ریسک عملیاتی شرکت را تشدید می کند

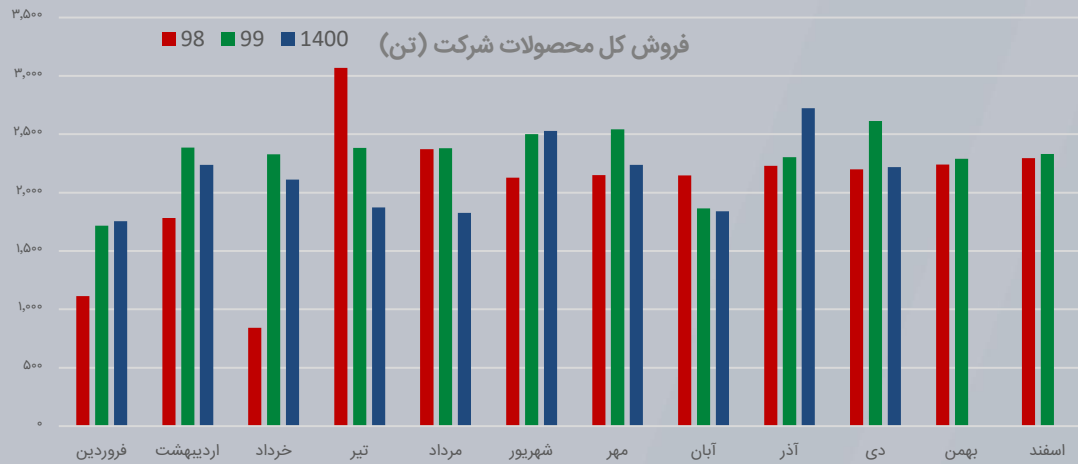
## ریسک دخالت های دولتی

با توجه به استراتژیک بودن این صنعت و تاثیر آن در ناوگان حمل و نقل کشور بنابر این دولت در این صنعت به طور پیوسته اعمال اثر می کند که همین امر باعث کاهش رقابت پذیری، عدم نوآوری و همچنین کوچک تر شدن صنعت خواهد شد

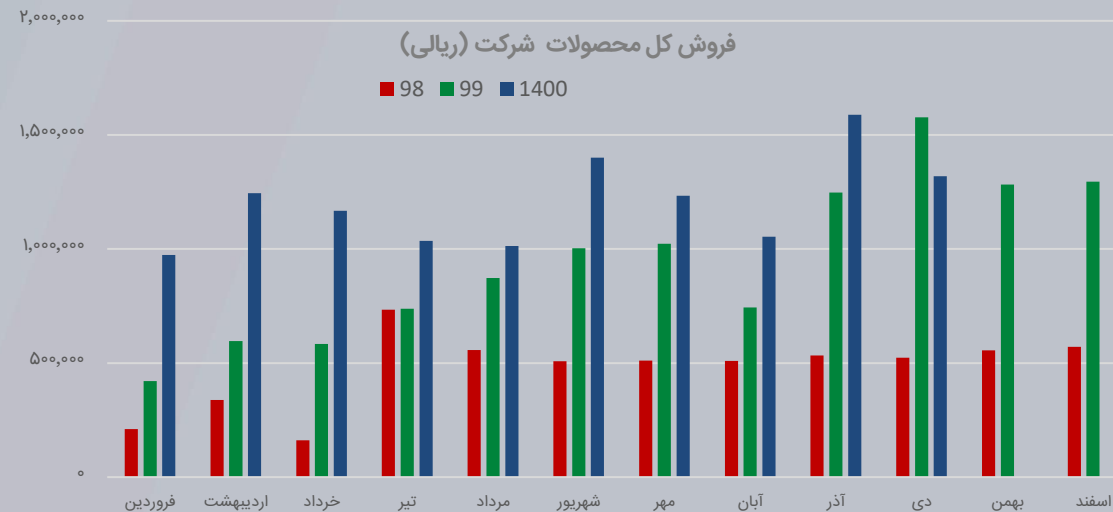
روند دو ساله کل تولیدات شرکت، در سال ۹۹ نسبت به ۹۸ با ۱۲/۴٪ رشد همراه بوده است همچنین شرکت در ۱۰ ماه ۱۴۰۰ نسبت به مدت مشابه ۹۹ با ۵ درصد افت همراه بوده است، در سال ۹۸ شرکت مجموعاً حدود ۲۴/۵۴ هزار تن و در ۱۲ ماهه سال ۹۹ مجموعاً ۲۷/۵۸ هزار تن و در ۱۰ ماهه ۱۴۰۰ به رکورد تولید ۲۱/۹۶ هزار تن انواع محصولات رسیده است.



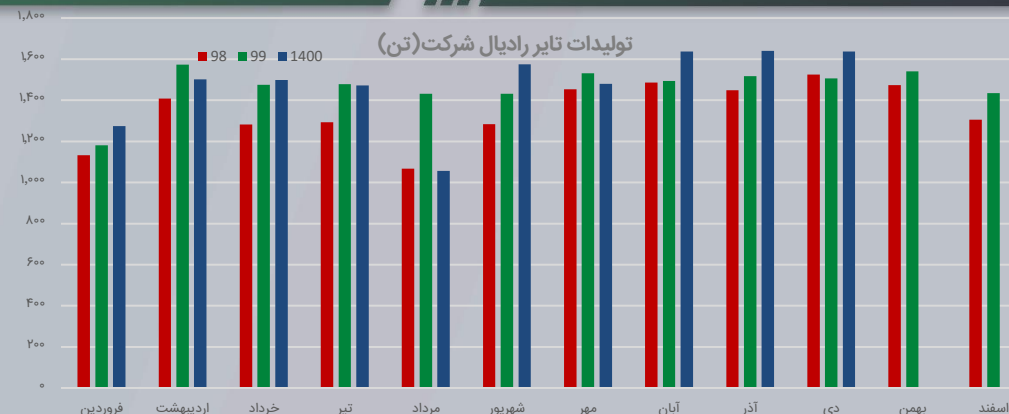
روند مجموع فروش محصولات از نظر تناژ فروش در سال ۹۹ نسبت به سال ۹۸ رشد ۱۲/۵ درصدی را تجربه کرده است؛ همچنین شرکت در ۱۰ ماهه ۱۴۰۰ به میزان ۷ درصد نسبت به مدت مشابه ۹۹ افت داشته است شرکت در سال ۹۸ مجموعاً ۲۴/۵۷ هزار تن انواع محصولات و در ۱۲ ماهه سال ۹۹ مجموعاً در حدود ۲۷/۶۴ هزار تن و در ۱۰ ماهه ۱۴۰۰، ۲۱/۳۵ هزار تن فروش محصولات داشته است.



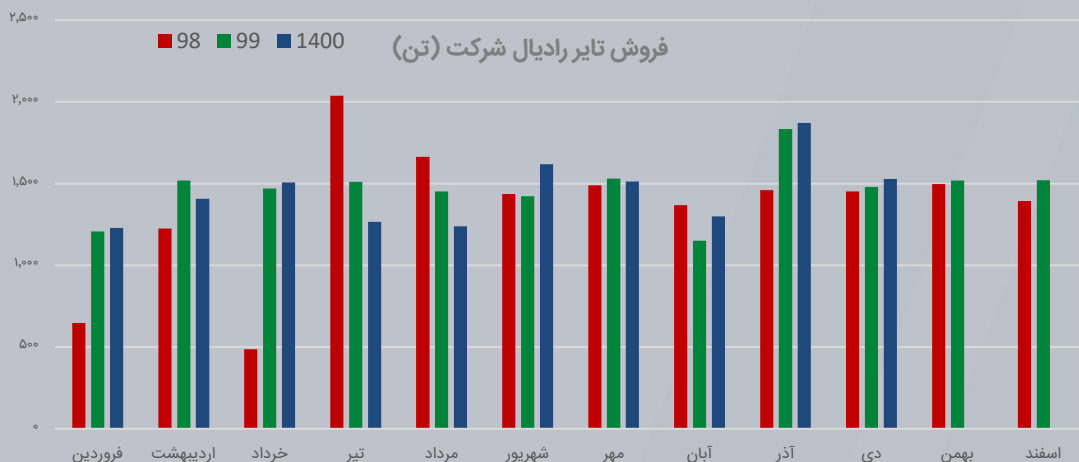
روند فروش ریالی شرکت در سال ۹۹ با وجود رشد ۱۲/۵ درصدی از نظر تناژ فروش رشد ۹۹٪ را نسبت به سال ۹۸ تجربه کرده است، همچنین در ۹ ماهه سال ۱۴۰۰ علی رغم افت ۷ درصدی تناژ فروش، میزان ریالی فروش رشد ۳۷ درصدی داشته که ناشی از رشد نرخ کلیه محصولات شرکت است شرکت در سال ۹۸ مجموعاً حدود ۵۷۱ میلیارد تومان و در ۱۲ ماهه سال ۹۹ مجموعاً حدود ۱،۱۳۸ میلیارد تومان و در ۹ ماهه ۱۴۰۰ به رکورد ۱،۲۰۳ میلیارد تومان در فروش رسیده است.



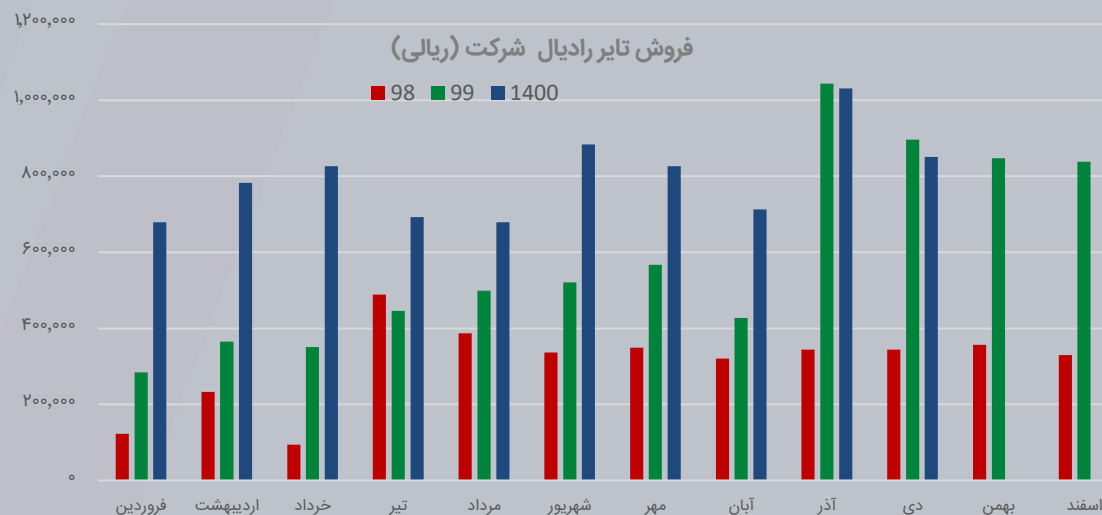
روند دو ساله تولیدات تایر رادیال شرکت، در سال ۹۹ نسبت به ۹۸ با ۹٪ رشد همراه بوده است همچنین شرکت در ۱۰ ماه ۱۴۰۰ نسبت به مدت مشابه ۹۹ با ۱ درصد رشد همراه بوده است، در سال ۹۸ شرکت مجموعاً حدود ۱۶/۱۵ هزار تن و در ۱۲ ماهه سال ۹۹ مجموعاً ۱۷/۵۹ هزار تن و در ۱۰ ماهه ۱۴۰۰ به رکورد تولید ۱۴/۷۷ هزار تن انواع تایر رادیال رسیده است.

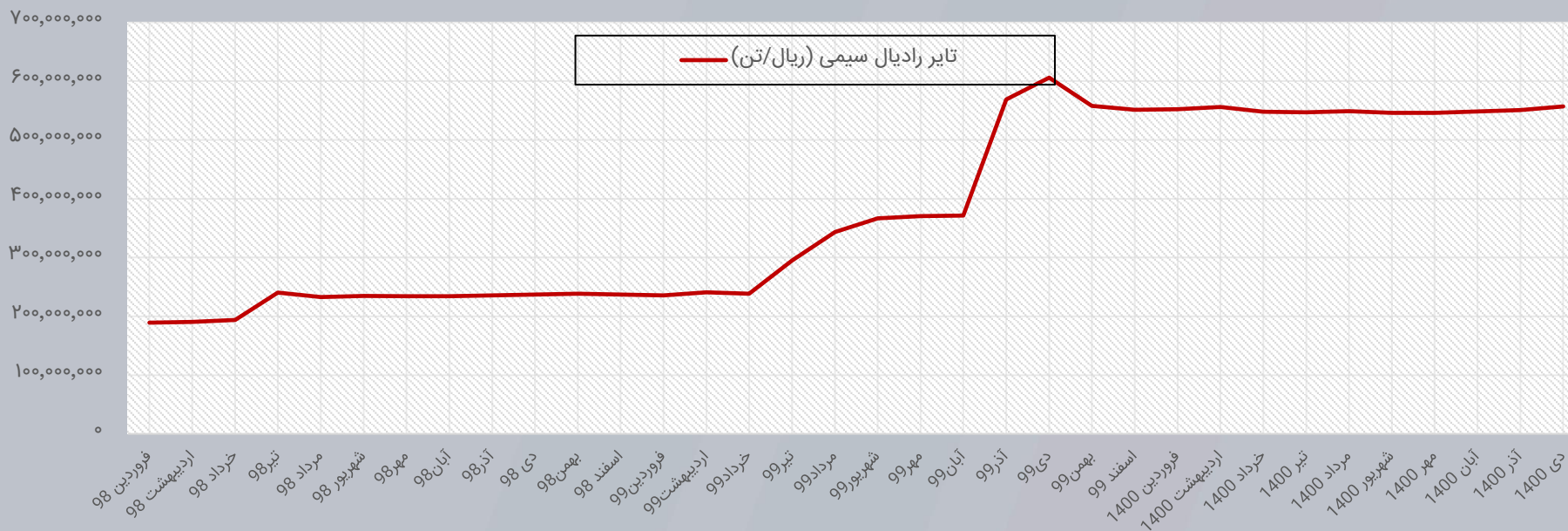


روند مجموع فروش محصولات از نظر تناژ فروش در سال ۹۹ نسبت به سال ۹۸ رشد ۹ درصدی را تجربه کرده است؛ همچنین شرکت در ۱۰ ماهه ۱۴۰۰ به میزان ۱ درصد نسبت به مدت مشابه ۹۹ افت داشته است شرکت در سال ۹۸ مجموعاً ۱۶/۱۵ هزار تن انواع تایر رادیال و در ۱۲ ماهه سال ۹۹ مجموعاً در حدود ۱۷/۶۱ هزار تن و در ۱۰ ماهه ۱۴۰۰، ۱۴/۴۸ هزار تن فروش تایر رادیال داشته است.



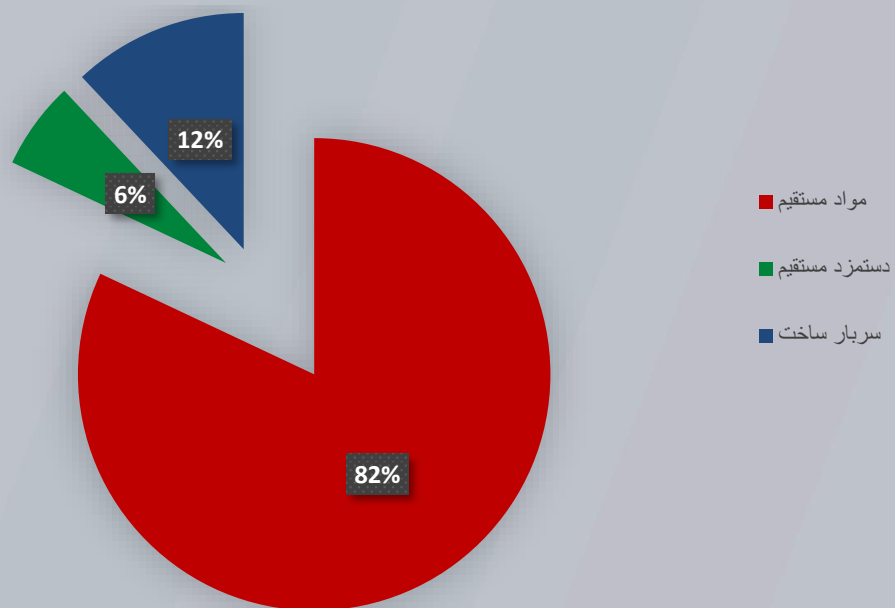
روند فروش ریالی شرکت در سال ۹۹ با وجود رشد ۹ درصدی از نظر تناژ فروش رشد ۹۱٪ را نسبت به سال ۹۸ تجربه کرده است، همچنین در ۹ ماهه سال ۱۴۰۰ علی رغم افت ۱ درصدی تناژ فروش، میزان ریالی فروش رشد ۴۷ درصدی داشته که ناشی از رشد نرخ تایر رادیال شرکت است  
شرکت در سال ۹۸ مجموعاً حدود ۳۷۱ میلیارد تومان و در ۱۲ ماهه سال ۹۹ مجموعاً در حدود ۵۴۰ میلیارد تومان و در ۹ ماهه ۱۴۰۰ به رکورد ۷۹۸ میلیارد تومان در فروش رسیده است.





تایر رادیال سیمی تولیدی شرکت نسبت به دی ماه ۹۹ از نظر قیمتی به ازای هر تن افت ۸ درصدی داشته است تایر رادیال سیمی شرکت در دی ماه ۱۴۰۰ به طور میانگین در محدوده قیمتی ۵۵۷,۰۱۸,۹۷۹ ریال/تن در حال معامله بوده است.





آیتم	۱۳۹۸/۱۲/۲۹	۹۹/۱۲/۲۹	۱۴۰۰/۰۹/۳۰	پیشبینی ۱۴۰۰/۱۲/۲۹	پیشبینی ۱۴۰۱/۱۲/۲۹
درآمد عملیاتی	۵,۷۱۴,۱۲۸	۱۱,۲۵۶,۸۱۲	۱۰,۶۰۲,۷۵۳	۱۴,۷۰۰,۳۷۸	۱۹,۰۰۷,۸۸۶
بهای تمام شده درآمدهای عملیاتی	(۴,۴۹۸,۴۰۹)	(۷,۰۶۵,۵۸۰)	(۸,۸۳۲,۱۶۹)	(۱۲,۴۸۹,۸۰۷)	(۱۵,۶۵۶,۳۶۱)
سود(زیان) ناخالص	۱,۲۱۵,۷۱۹	۴,۱۹۱,۲۳۲	۱,۷۷۰,۵۸۴	۲,۲۱۰,۵۷۱	۳,۳۵۱,۵۲۵
هزینه‌های فروش، اداری و عمومی	(۱۸۴,۷۵۰)	(۲۵۹,۶۵۶)	(۲۲۸,۷۸۱)	(۳۱۷,۱۹۸)	(۳۹۹,۹۳۲)
خالص سایر درآمدها و هزینه‌ها	(۱,۲۴۳)	۳۶,۲۶۷	(۳,۲۴۷)	۱,۱۲۱	۱,۲۵۹
سود (زیان) عملیاتی	۱,۰۲۸,۷۲۶	۳,۹۶۷,۸۴۳	۱,۵۳۸,۵۵۶	۱,۸۹۴,۴۹۵	۲,۹۵۲,۸۵۳
هزینه‌های مالی	(۳۹,۱۹۹)	(۷۱,۲۴۶)	(۵۷,۵۳۱)	(۶۶,۱۶۱)	(۶۶,۱۶۱)
سایر درآمدها و هزینه‌های غیرعملیاتی	۹۲,۰۵۵	۲۹,۵۳۹	۲۴,۳۴۸	۲۹,۶۷۴	۳۱,۱۵۸
سود (زیان) عملیات در حال تداوم قبل از مالیات	۱,۰۸۱,۵۸۲	۳,۹۲۶,۱۳۶	۱,۵۰۵,۳۷۳	۱,۸۵۸,۰۰۸	۲,۹۱۷,۸۴۹
هزینه مالیات بر درآمد	(۲۱۸,۳۸۵)	(۳۸۸,۴۷۰)	(۲۲۵,۸۰۵)	(۲۷۸,۷۰۱)	(۴۳۷,۶۷۷)
سود (زیان) خالص	۸۶۳,۱۹۷	۳,۵۳۷,۶۶۶	۱,۲۷۹,۵۶۸	۱,۵۷۹,۳۰۶	۲,۴۸۰,۱۷۲
سود (زیان) پایه هر سهم	۳,۰۱۳	۳۵۸	۱۲۹	۱۶۰	۲۵۱
سرمایه	۲۸۶,۴۶۹	۹,۸۸۲,۷۳۰	۹,۸۸۲,۷۳۰	۹,۸۸۲,۷۳۰	۹,۸۸۲,۷۳۰
حاشیه سود ناخالص	۲۱/۲۷%	۳۷/۲۳%	۱۶/۶۹%	۱۵/۰۳%	۱۷/۶۳%
حاشیه سود عملیاتی	%۱۸	%۳۵/۲۴	%۱۴/۵۱	%۱۲/۸۸	%۱۵/۵۳
حاشیه سود خالص	%۱۵/۱۰	%۳۱/۴۳	%۱۲/۰۵	%۱۰/۷۴	%۱۳/۰۴

مفروضات تحلیل منتهی به اسفند ۱۴۰۰:

- برای ۳ ماه باقی مانده سال قیمت محصولات بر اساس میانگین ۲ ماه اخیر و برای سال ۱۴۰۱ به طور میانگین کلیه محصولات با فرض ۱۵٪ رشد قیمتی محاسبه شده اند.
- دلیل عمده کاهش سود خالص ناشی از دخالت دولتی در قیمت فرآورده نهایی است.
- تولید و فروش بر مبنای سال ۹۹ و با توجه به کمبود انرژی در سه ماه سال محاسبه شده است.
- میزان مواد مستقیم مصرفی و محصولات تولیدی بر مبنای تولید در نظر گرفته شده است.
- نرخ حقوق و دستمزد ۲۵٪ افزایش محاسبه شده است.
- نرخ تورم ۳۵٪ محاسبه شده است.
- تحلیل سود ها نظر تحلیل گر بوده و قابل نقد است، اما سعی بر رعایت اصل محافظه کاری بوده است.



# Betasahm



[www.betasahm1.ir](http://www.betasahm1.ir)



[@betasahm1.ir](https://www.instagram.com/betasahm1.ir)



[telegram.me/betasahm1](https://t.me/betasahm1)



[info@betasahm1.ir](mailto:info@betasahm1.ir)

پایگاه تحلیلی بتاسهم

تحت نظارت مشاور سرمایه‌گذاری آوای آگاه