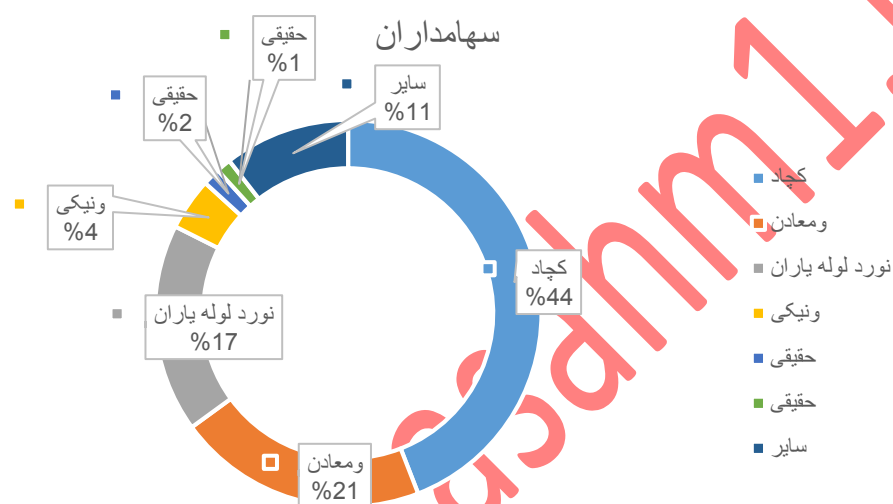


تحلیل بنیادی شرکت فولاد ارفع (ارفع)

معرفی:

فولاد ارفع با ظرفیت تولید ۸۰۰ هزار تن آهن اسفنجی و شمش در سال ۹۲ به بهره برداری رسیده است و به تازگی ظرفیت واحد احیا به ۱,۲۰۰,۰۰۰ تن رسیده است.

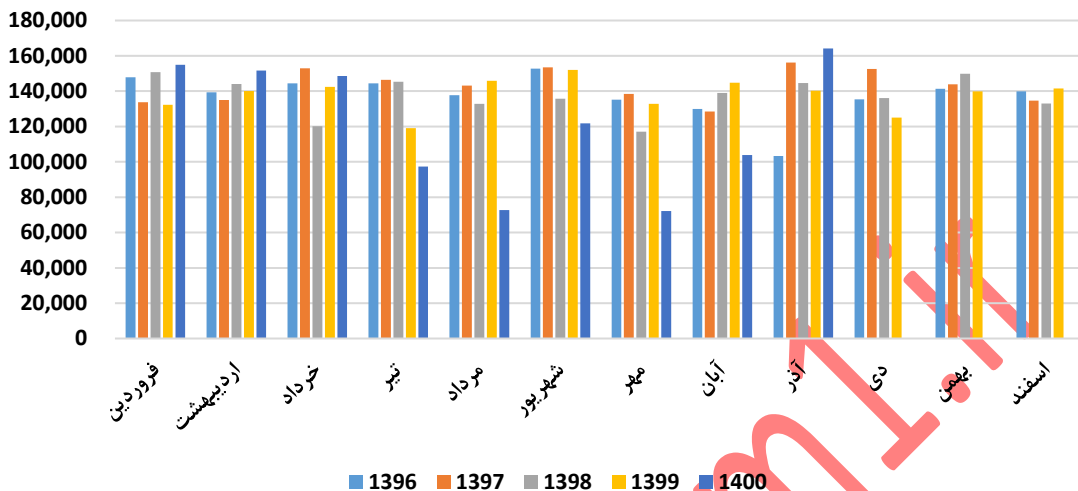
سهامداران:



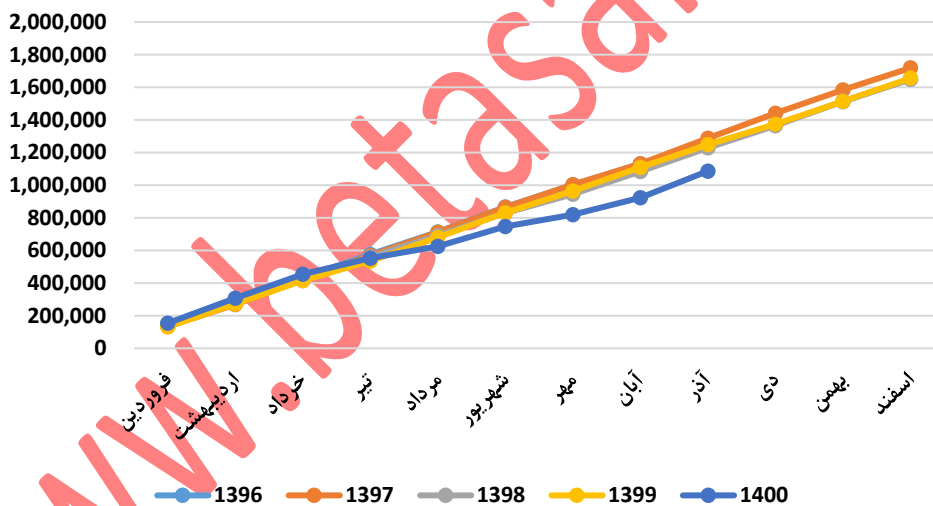
وضعیت تولید و فروش:

شرکت از زمان تاسیس در حد ظرفیت اسمی تولید داشته است و تنها در تابستان اخیر به علت کمبود برق با افت تولید مواجه شده است.

تولید ماهانه ارفع-تن

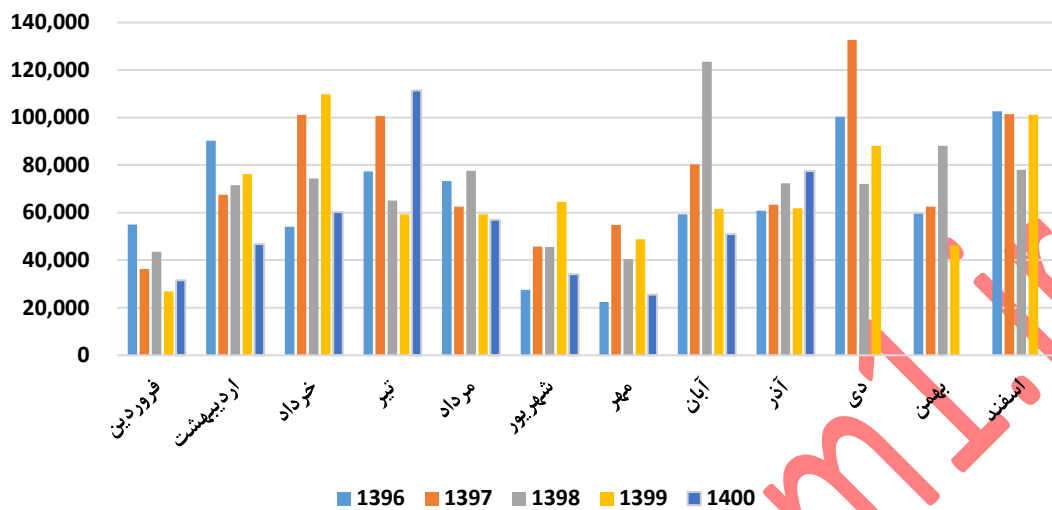


تولید ماهانه تجمعی ارفع-تن

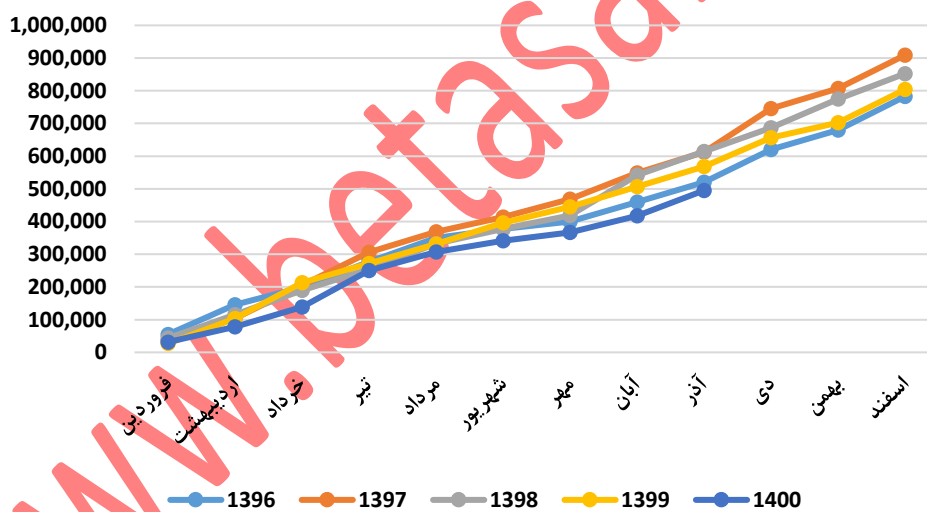


فروش شرکت همانند تولید منظم نبوده ولی هر ساله حدوداً معادل تولید فروش دارد که روند آن در دو نمودار زیر قابل مشاهده است:

فروش ماهانه ارفع-تن



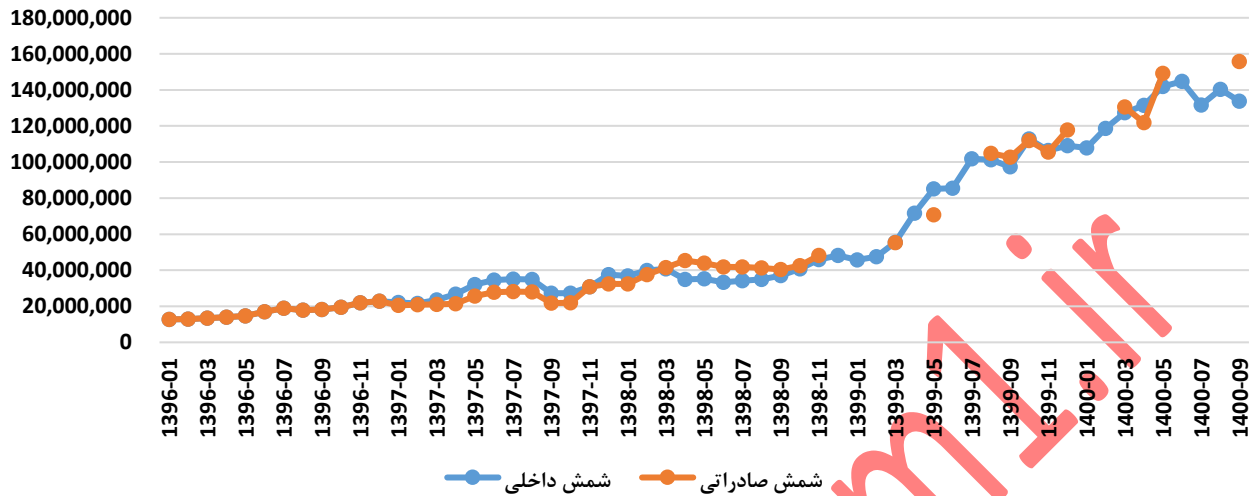
فروش ماهانه تجمعی ارفع-تن



نرخ فروش:

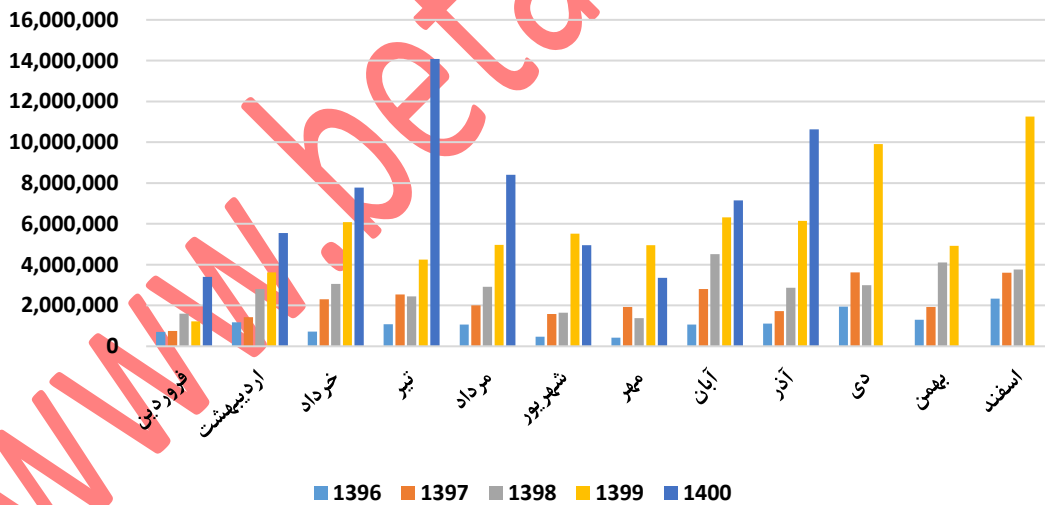
نرخ فروش داخلی بر اساس قیمت های جهانی و با دلار نیمایی صورت میپذیرد که باعث شده جز شرکت های سودآور همیشه مطرح باشد. نمودار روند قیمتی ماهانه چند ساله اخیر در نمودار ذیل قابل مشاهده است:

نرخ فروش ماهانه شمش داخلی و صادراتی ارفع

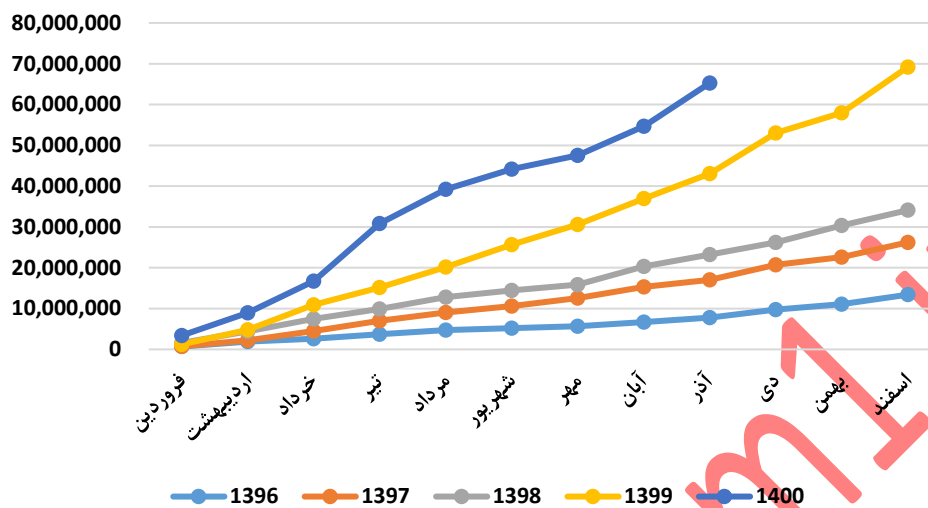


افزایش نرخ که عمدتاً تحت تاثیر افزایش نرخ دلار در برابر ریال بوده باعث شده تا مبلغ فروش بر خلاف تولید و فروش که مقادیر مشخصی داشتند هر ساله افزایشی باشد که در دو نمودار زیر قابل مشاهده است:

مبلغ فروش ماهانه ارفع - میلیون ریال



مبلغ فروش ماهانه تجمعی ارفع - میلیون ریال



شرکت سه ماهه اول ۱۶۷۳ میلیارد تومان و سه ماهه دوم ۲۷۴۳ میلیارد تومان و سه ماهه سوم ۲۱۱۲ میلیارد تومان فروش داشته که جمعاً ۵۱ درصد بیشتر از مدت مشابه سال قبل است.

تولید و فروش سالانه:

کارشناسی ۱۴۰۱	کارشناسی ۱۴۰۰	۱۳۹۹	۹۸		مقدار تولید
-	-	۲۸.۲۶۳	۲۹.۷۵۰	تن	سایر اقلام
۱.۰۰۰.۰۰۰	۷۸۱.۱۲۹	۸۱۹.۳۷۸	۸۶۲.۰۳۰	تن	شمش فولادی
۱.۲۰۰.۰۰۰	۷۸۰.۹۸۴	۸۳۷.۰۳۵	۷۸۶.۳۴۹	تن	آهن اسفنجی (DRI)
۲.۲۰۰.۰۰۰	۱.۵۶۲.۱۱۳	۱.۶۸۴.۶۷۶	۱.۶۷۸.۱۲۹		

میزان فروش:

کارشناسی ۱۴۰۱	کارشناسی ۱۴۰۰	۱.۳۹۹	۹۸		مقدار فروش
-	-	-			مقدار فروش داخلی
۹۲۰.۵۵۰	۵۵۹.۸۹۱	۶۵۲.۳۳۵	۶۲۳.۲۴۱	تن	شمش فولادی
۹۲۰.۵۵۰	۵۵۹.۸۹۱	۶۵۲.۳۳۵	۶۲۳.۲۴۱		جمع فروش داخلی
-	-	-			مقدار فروش خارجی
۷۹.۴۵۰	۱۶۰.۲۲۳	۱۵۱.۷۳۴	۲۲۹.۲۶۷	تن	شمش فولادی
۷۹.۴۵۰	۱۶۰.۲۲۳	۱۵۱.۷۳۴	۲۲۹.۲۶۷		جمع فروش خارجی
۱.۰۰۰.۰۰۰	۷۲۰.۱۱۴	۸۰۴.۰۶۹	۸۵۲.۵۰۸		جمع

نرخ فروش:

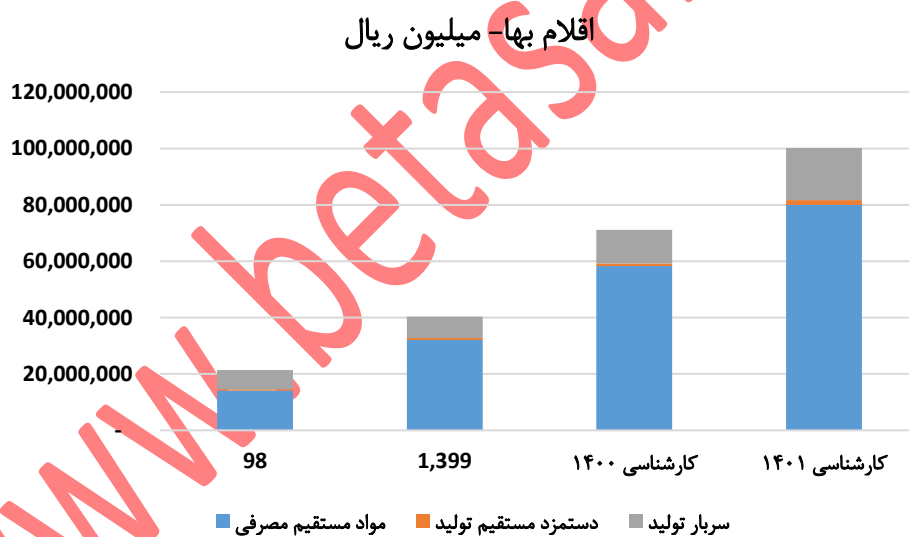
نرخ فروش شمش بر اساس شمش حوزه CIS و دلار نیما تعیین میگردد که در انتها مفروضات ذکر شده است:

کارشناسی ۱۴۰۱	کارشناسی ۱۴۰۰	۱.۳۹۹	۹۸		قیمت واحد
					نرخ فروش داخلی
۱۴۰.۲۴۴.۰۰۰	۱۲۸.۴۰۸.۷۵۳	۸۳.۴۸۶.۸۷۷	۳۹.۰۹۷.۸۳۲	تن / ریال	شمش فولادی
					نرخ فروش خارجی
۱۵۰.۸۰۰.۰۰۰	۱۳۸.۳۱۴.۶۹۲	۹۷.۱۲۷.۶۱۸	۴۲.۴۶۷.۰۷۶	تن / ریال	شمش فولادی

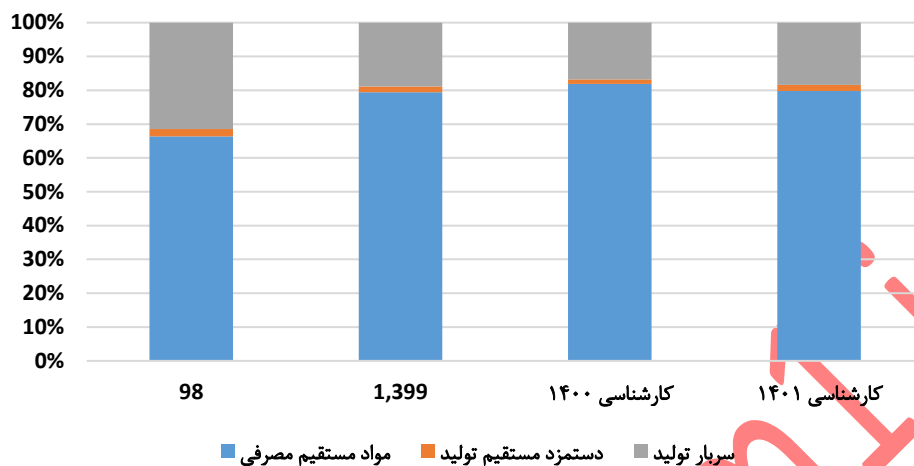
مبلغ فروش:

کارشناسی ۱۴۰۱	کارشناسی ۱۴۰۰	۱.۳۹۹	۹۸		مبلغ فروش
-	-	-			فروش داخلی
۱۲۹.۱۰۱.۵۸۸	۷۲.۳۸۷.۵۸۳	۵۴.۴۶۱.۴۱۲	۲۴.۳۶۷.۳۷۲	میلیون ریال	شمش فولادی
۱۲۹.۱۰۱.۵۸۸	۷۲.۳۸۷.۵۸۳	۵۴.۴۶۱.۴۱۲	۲۴.۳۶۷.۳۷۲		جمع فروش داخلی
-	-	-			فروش خارجی
۱۱.۹۸۱.۰۸۸	۲۱.۵۹۴.۱۱۳	۱۴.۷۳۷.۵۶۲	۹.۷۳۶.۲۹۹	میلیون ریال	شمش فولادی
۱۱.۹۸۱.۰۸۸	۲۱.۵۹۴.۱۱۳	۱۴.۷۳۷.۵۶۲	۹.۷۳۶.۲۹۹		جمع فروش خارجی
۱۴۱.۰۸۲.۶۷۶	۹۳.۹۸۱.۶۹۶	۶۹.۱۹۸.۹۷۴	۳۴.۱۰۳.۶۷۱		جمع

بها:



ترکیب بها- درصد



عمده بهای شرکت از مواد تشکیل می‌گردد که با توجه به تولید اسفنجی نرخ گندله نقش اساسی در بها دارد که میدانیم ضریبی از شمش میباشد.

مقدار مصرف طی دوره	۹۸	۱،۳۹۹	۱۴۰۰	۱۴۰۱
مواد اولیه وارداتی	-			
فروسیلیس	۲،۵۴۱	۲،۳۶۹	۲،۱۴۲	۲،۲۵۸
قراضه آهن	۳۴،۷۹۴	۲۱،۲۴۰	۱۵،۹۰۹	۲۰،۲۴۹
مواد اولیه داخلی	-	-	-	-
فرومنگنز	۱۰،۶۹۳	۱۰،۳۲۱	۹،۶۲۷	۹،۸۳۹
سایر مواد اولیه	۱۰۴،۳۴۶	۹۸،۶۴۵	۹۱،۵۴۵	۹۴،۰۴۰
کک	۱۰،۴۶۶	۹،۹۵۳	۹،۷۱۰	۹،۴۸۸
آهن اسفنجی	۲۵۸،۲۳۳	۱۶۲،۴۸۸	۱۳۲،۱۷۸	۲،۳۹۳
گندله	۱۰،۸۹،۵۸۸	۱،۱۸۰،۹۶۲	۱،۰۳۸،۹۹۳	۱،۶۲۲،۱۶۱
	۱،۲۵۲،۴۲۸	۱،۴۸۵،۹۷۸	۱،۳۰۰،۱۰۴	۱،۷۶۱،۴۲۹

مبلغ مصرف طی دوره	۹۸	۱،۳۹۹	۱۴۰۰	۱۴۰۱
مواد اولیه وارداتی	-			
فروسیلیس	۲۱۶،۴۱۴	۲۸۱،۸۷۸	۵۳۹،۷۵۱	۵۵۹،۳۶۳

۲.۲۶۷.۲۰۳	۱.۷۵۳.۳۸۰	۱.۴۵۳.۹۲۹	۱.۱۵۵.۰۳۷	میلیون ریال	قرضه آهن
-	-	-	-	ریال	مواد اولیه داخلی
۲.۶۵۳.۴۷۳	۲.۴۸۸.۵۸۳	۱.۸۶۹.۶۸۹	۱.۰۶۷.۵۱۷	میلیون ریال	فرومگنز
۶۹۱.۳۸۵	۷۲۹.۱۱۷	۴۶۰.۲۸۴	۲۵۶.۲۸۱	میلیون ریال	سایر مواد اولیه
۱.۰۴۴.۷۶۴	۹۷۲.۸۱۲	۶۵۹.۳۶۰	۵۱۹.۱۴۸	میلیون ریال	کک
۳۲۱.۰۹۲	۱۰.۷۰۹.۷۳۱	۸.۱۰۰.۰۶۹	۵.۱۶۹.۲۴۰	میلیون ریال	آهن اسفنجی
۷۲.۴۲۶.۵۶۶	۴۱.۰۵۱.۲۸۶	۲۴.۹۰۱.۵۷۳	۱۰.۹۵۶.۷۲۳	میلیون ریال	گندله
۷۹.۹۶۳.۸۴۷	۵۸.۲۴۴.۶۶۱	۳۷.۷۲۶.۷۸۲	۱۴.۱۷۱.۱۲۰		

جدول بهای مواد:

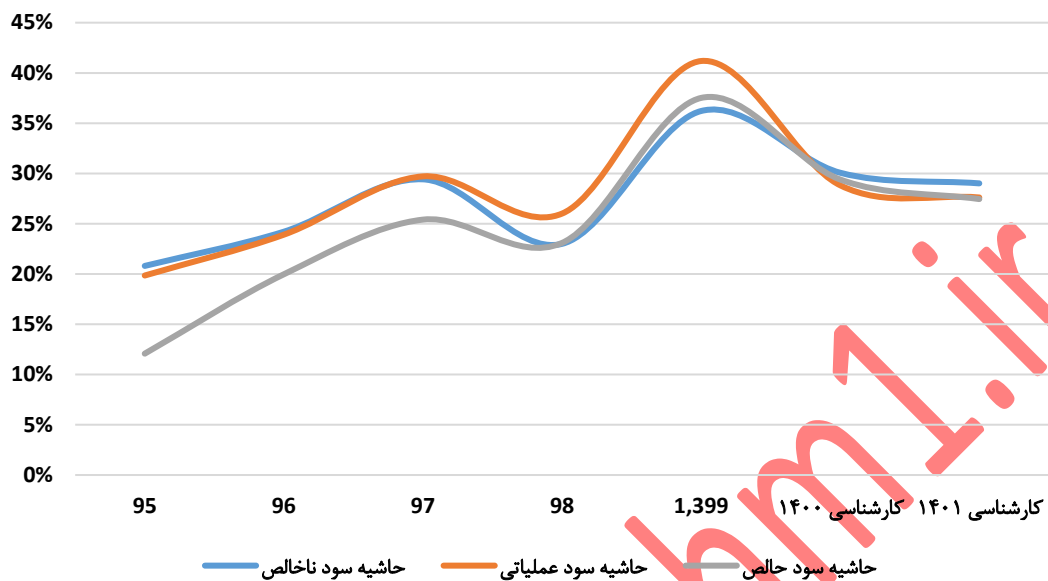
کارشناسی ۱۴۰۱	کارشناسی ۱۴۰۰	۱.۳۹۹	۹۸	بهای تمام شده
۷۹.۹۶۳.۸۵۳	۵۸.۲۴۴.۶۶۱	۳۲.۰۵۶.۲۹۱	۱۴.۱۷۱.۱۲۰	مواد مستقیم مصرفی
۱.۷۴۹.۱۹۲	۹۷۷.۸۳۳	۶۸۴.۰۱۶	۴۶۰.۰۸۵	دستمزد مستقیم تولید
۱۸.۴۳۸.۲۷۴	۱۱.۹۱۶.۶۸۶	۷.۶۱۲.۳۷۵	۶.۷۱۶.۱۰۷	سربار تولید
۱۰۰.۱۵۱.۳۲۰	۷۱.۱۳۹.۱۸۰	۴۰.۳۵۲.۶۸۲	۲۱.۳۴۷.۳۱۲	جمع

کارشناسی ۱۴۰۱	کارشناسی ۱۴۰۰	۱.۳۹۹	۹۸	هزینه سربار
۵۴۷.۱۷۳	۴۷۱.۰۳۰	۲۵۳.۳۶۵	۳۱۱.۷۹۱	هزینه حمل و نقل و انتقال
-	-	۲۴۷	۴۱۶	هزینه تبلیغات
۱.۵۴۶.۹۶۷	۱.۴۶۸.۱۱۶	۱.۶۲۷.۰۱۱	۷۶۷.۶۶۸	خالص هزینه مواد مصرفی
۲.۲۷۵.۰۰۰	۱.۵۶۰.۵۰۹	۱.۶۹۷.۳۷۶	۲.۱۸۰.۷۲۹	هزینه الکتروود مصرفی
۱۰.۷۳۰.۵۳۸	۵.۴۳۳.۰۳۲	۱.۴۶۳.۳۹۹	۱.۴۱۸.۰۳۶	هزینه انرژی (آب، برق، گاز و سوخت)
۳۹۸.۶۴۷	۴۵۱.۳۳۳	۳۸۱.۰۸۵	۴۲۵.۳۰۳	هزینه استهلاک
۲.۱۰۱.۶۱۸	۱.۸۸۵.۶۱۲	۱.۶۲۸.۷۸۹	۱.۱۶۳.۱۷۱	هزینه حقوق و دستمزد
-	-	-	-	هزینه مطالبات مشکوک الوصول
۸۳۸.۳۳۱	۶۴۷.۰۵۳	۵۶۱.۱۰۳	۴۴۸.۹۹۳	سایر هزینه ها
۱۸.۴۳۸.۲۷۴	۱۱.۹۱۶.۶۸۶	۷.۶۱۲.۳۷۵	۶.۷۱۶.۱۰۷	

برآورد سود و زیان:

دوره مالی	۹۷	۹۸	۱۳۹۹	کارشناسی ۱۴۰۰	کارشناسی ۱۴۰۱
فروش	۲۶.۲۲۶.۶۸۶	۳۴.۱۰۳.۶۷۱	۶۹.۱۹۸.۹۷۴	۹۳.۹۸۱.۶۹۶	۱۴۱.۰۸۲.۶۷۶
بهای تمام شده کالای فروش رفته	(۱۸.۵۱۲.۳۹۱)	(۲۶.۲۶۱.۱۹۶)	(۴۴.۱۴۰.۵۴۵)	(۶۵.۷۲۲.۹۵۰)	(۱۰۰.۱۵۱.۳۲۰)
سود (زیان) ناخالص	۷.۷۱۴.۲۹۵	۷.۸۴۲.۴۷۵	۲۵.۰۵۸.۴۲۹	۲۸.۲۵۸.۷۴۶	۴۰.۹۳۱.۳۵۷
هزینه های عمومی، اداری و تشکیلاتی	(۲۳۰.۶۷۴)	(۳۶۷.۰۲۷)	(۵۰۴.۴۶۷)	(۶۸۳.۶۵۹)	(۸۴۴.۸۰۹)
هزینه کاهش ارزش دریافتنی ها (هزینه استثنایی)	-	-	-	-	-
خالص سایر درآمدها (هزینه ها) ی عملیاتی	۳۰۸.۲۴۱	۱.۳۹۳.۰۱۲	۳.۹۴۶.۶۲۳	(۴۸۹.۱۶۰)	۴۹۰.۱۸۵
سود (زیان) عملیاتی	۷.۷۹۱.۸۶۲	۸.۸۶۸.۴۶۰	۲۸.۵۰۰.۵۸۵	۲۷.۰۸۵.۹۲۷	۳۸.۹۴۹.۸۶۰
هزینه های مالی	(۶۰۲.۵۵۸)	(۲۲۳.۰۶۶)	(۴۸۲.۲۷۶)	(۴۹۱.۲۷۵)	(۶۸۶.۸۵۸)
خالص سایر درآمدها و هزینه های غیر عملیاتی	(۵۱۹.۵۸۰)	(۷۵۹.۵۸۷)	(۲۰۵۹.۰۷۷)	۱۰۸۷.۲۰۹	۵۵۵.۷۷۲
سود (زیان) خالص عملیات در حال تداوم قبل از مالیات	۶.۶۶۹.۷۲۴	۷.۸۸۵.۸۰۷	۲۵.۹۵۹.۲۳۲	۲۷.۶۸۱.۸۶۲	۳۸.۸۱۸.۷۷۴
مالیات	(۶.۹۵۸)	(۱۱.۹۱۰)	-	(۵۵.۴۱۶)	(۹۳.۵۵۰)
سود (زیان) خالص عملیات در حال تداوم	۶.۶۶۲.۷۶۶	۷.۸۷۳.۸۹۷	۲۵.۹۵۹.۲۳۲	۲۷.۶۲۶.۴۴۶	۳۸.۷۲۵.۲۲۴
سود (زیان) عملیات متوقف شده پس از اثر مالیاتی	-	-	-	-	-
سود (زیان) خالص	۶.۶۶۲.۷۶۶	۷.۸۷۳.۸۹۷	۲۵.۹۵۹.۲۳۲	۲۷.۶۲۶.۴۴۶	۳۸.۷۲۵.۲۲۴
سود هر سهم پس از کسر مالیات	۱.۱۱۰	۶۵۶	۲.۱۶۳	۲.۳۰۲	۳.۲۲۷
سرمایه	۶.۰۰۰.۰۰۰	۱۲.۰۰۰.۰۰۰	۱۲.۰۰۰.۰۰۰	۱۲.۰۰۰.۰۰۰	۱۲.۰۰۰.۰۰۰
سود هر سهم بر اساس آخرین سرمایه	۵۵۵	۶۵۶	۲.۱۶۳	۲.۳۰۲	۳.۲۲۷
حاشیه سود ناخالص	۲۹%	۲۳%	۳۶%	۳۰%	۲۹%
حاشیه سود عملیاتی	۳۰%	۲۶%	۴۱%	۲۹%	۲۸%
حاشیه سود خالص	۲۵%	۲۳%	۳۸%	۲۹%	۲۷%

نسبت های مالی - ارفع



www.betasahm.ir

تحلیل حساسیت با دلار و شمش

۱۴۰۰								
۳۰۰,۰۰۰	۲۸۰,۰۰۰	۲۶۰,۰۰۰	۲۴۰,۰۰۰	۲۲۰,۰۰۰	۲۰۰,۰۰۰	۱۸۰,۰۰۰	۱۶۰,۰۰۰	۲,۳۰۲
۲,۳۲۸	۲,۳۰۱	۲,۲۷۳	۲,۲۴۶	۲,۲۱۹	۲,۱۹۲	۲,۱۶۵	۲,۱۳۷	۴۰۰
۲,۳۵۰	۲,۳۲۱	۲,۲۹۳	۲,۲۶۴	۲,۲۳۵	۲,۲۰۷	۲,۱۷۸	۲,۱۴۹	۴۵۰
۲,۳۷۲	۲,۳۴۲	۲,۳۱۲	۲,۲۸۲	۲,۲۵۲	۲,۲۲۱	۲,۱۹۱	۲,۱۶۱	۵۰۰
۲,۳۹۵	۲,۳۶۳	۲,۳۳۱	۲,۳۰۰	۲,۲۶۸	۲,۲۳۶	۲,۲۰۵	۲,۱۷۳	۵۵۰
۲,۴۱۷	۲,۳۸۴	۲,۳۵۱	۲,۳۱۷	۲,۲۸۴	۲,۲۵۱	۲,۲۱۸	۲,۱۸۵	۶۰۰
۲,۴۳۹	۲,۴۰۵	۲,۳۷۰	۲,۳۳۵	۲,۳۰۱	۲,۲۶۶	۲,۲۳۱	۲,۱۹۷	۶۵۰
۲,۴۶۱	۲,۴۲۵	۲,۳۸۹	۲,۳۵۳	۲,۳۱۷	۲,۲۸۱	۲,۲۴۵	۲,۲۰۹	۷۰۰
۱۴۰۱								
۳۰۰,۰۰۰	۲۸۰,۰۰۰	۲۶۰,۰۰۰	۲۴۰,۰۰۰	۲۲۰,۰۰۰	۲۰۰,۰۰۰	۱۸۰,۰۰۰	۱۶۰,۰۰۰	۳,۲۲۷
۳,۱۷۷	۳,۱۶۴	۳,۱۵۴	۳,۱۴۶	۳,۱۴۲	۳,۱۴۳	۳,۱۵۱	۳,۱۶۸	۴۰۰
۳,۲۰۲	۳,۱۸۷	۳,۱۷۵	۳,۱۶۶	۳,۱۶۰	۳,۱۶۰	۳,۱۶۶	۳,۱۸۱	۴۵۰
۳,۲۲۷	۳,۲۱۰	۳,۱۹۶	۳,۱۸۵	۳,۱۷۸	۳,۱۷۶	۳,۱۸۱	۳,۱۹۴	۵۰۰
۳,۲۵۲	۳,۲۳۴	۳,۲۱۸	۳,۲۰۵	۳,۱۹۶	۳,۱۹۳	۳,۱۹۵	۳,۲۰۷	۵۵۰
۳,۲۷۶	۳,۲۵۷	۳,۲۳۹	۳,۲۲۵	۳,۲۱۵	۳,۲۰۹	۳,۲۱۰	۳,۲۲۱	۶۰۰
۳,۳۰۱	۳,۲۸۰	۳,۲۶۱	۳,۲۴۵	۳,۲۳۳	۳,۲۲۶	۳,۲۲۵	۳,۲۳۴	۶۵۰
۳,۳۲۶	۳,۳۰۳	۳,۲۸۲	۳,۲۶۵	۳,۲۵۱	۳,۲۴۲	۳,۲۴۰	۳,۲۴۷	۷۰۰

WWW.BETA.SAHM.IR

مفروضات و جمع بندی:

کارشناسی ۱۴۰۰	کارشناسی ۱۴۰۱	مفروضات
۲۶۰,۰۰۰	۲۲۷,۹۹۱	دلار
۵۸۰	۶۰۷	نرخ بیلت CIS
۱۴۰,۲۴۴,۰۰۰	۱۲۸,۴۰۸,۷۵۳	نرخ شمش داخلی
۹۳٪	۹۱٪	نسبت نرخ شمش داخلی به صادراتی
۱۸۹٪	۱۸۹٪	نسبت نرخ فروسیلیس به شمش فخور
۸۸٪	۸۸٪	نسبت نرخ قراضه آهن به شمش فخور
۲۱۹٪	۲۱۹٪	نسبت نرخ فرومگنز به شمش فخور
۶٪	۶٪	نسبت نرخ سایر مواد اولیه به شمش فخور
۹۰٪	۹۰٪	نسبت نرخ کک به شمش فخور
۶۹٪	۶۹٪	نسبت نرخ آهن اسفنجی به شمش فخور
۳۲,۰٪	۳۲,۰٪	نسبت نرخ گندله به شمش فخور
۲۵٪	۲۵٪	تورم
۲۰٪	۲۰٪	نرخ رشد دستمزد
۳,۵	۳,۵	نرخ الکتروود
۷۱,۶۱۸	۷۱,۶۱۸	نرخ آب
۱۹,۶۳۹	۱۳,۷۲۴	نرخ گاز
۶,۰۰۰	۳,۰۰۰	نرخ برق
۰,۲۱۰	۰,۱۵۶	نرخ گاز خوراک
۴۹,۰۹۸	۴۱,۱۷۱	نرخ ریالی گاز خوراک
۱۹,۶۳۹	۱۳,۷۲۴	نرخ گاز سوخت فولادی
۰,۴۰	۰,۳۳	ضریب نرخ گاز سوخت به گاز خوراک

با توجه به افزایش ظرفیت واحد تولید آهن اسفنجی و بی نیازی از خرید آن حاشیه سود شرکت میتواند بهتر گردد و با تولید طبق مفروضات و تحقق سایر موارد مفروضات سود ۲۳۰ و ۳۲۲ تومانی برای امسال و سال بعد میتواند محقق کند که با توجه به قیمت سهم گزینه مناسب سهامداری میباشد.

www.betasahm1.ir