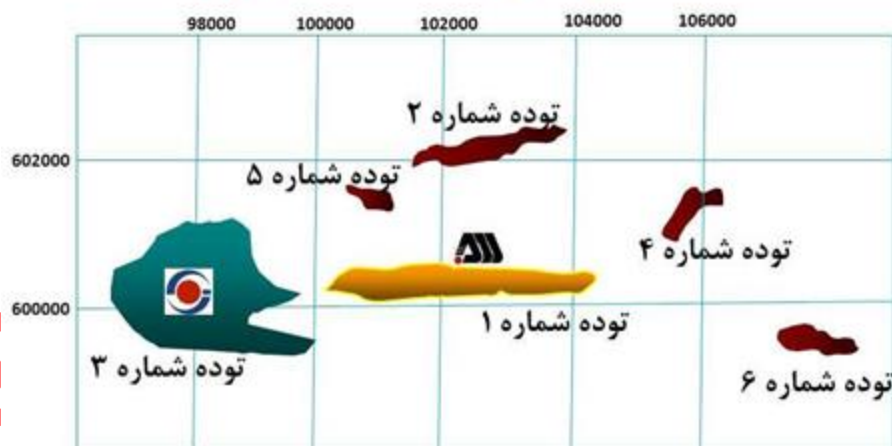


تحلیل بنیادی شرکت گل گهر (کگل)

معرفی:

منطقه معدنی گل گهر با داشتن معادن غنی از سنگ آهن به عنوان یکی از مطرح ترین قطب های فعال معدنی، صنعتی در خاور میانه است که دارای قابلیت های بسیاری برای تبدیل شدن به یک منطقه بزرگ و رقابتی در سطح ایران و حتی جهان می باشد. این ذخایر معدنی در استان کرمان و در ۵۰ کیلومتری جنوب غربی شهرستان سیرجان واقع شده است. آثار موجود و حفاری های باقی مانده در محل کانسار دلالت بر آن دارد که این کانسار در قرون گذشته مورد شناسایی و بهره برداری قرار گرفته است. سن تقریبی یک نمونه از سربراه کوره های قدیمی که از سنگ معدن گل گهر استفاده می نموده است، در حدود ۹۰۰ سال تخمین زده شده است. در دوره معاصر عملیات اکتشاف و پی جویی طرح سنگ آهن گل گهر در سال ۱۳۴۸ توسط شرکت خصوصی ایران باریت آغاز و سپس با همکاری شرکت ژاپنی ماروبنی ادامه یافت و از سال ۱۳۵۳ به شرکت ملی فولاد ایران واگذار گردید. کانسار سنگ آهن گل گهر در شش آنومالی مجزا در مجموع با ذخیره ای در حدود ۱۲۰۰ میلیون تن در محدوده ای به طول تقریبی ۱۰ کیلومتر و عرض تقریبی ۴ کیلومتر قرار گرفته است. بهره برداری از توده معدنی شماره یک بر عهده شرکت معدنی و صنعتی گل گهر است که بخش زیادی از آن استخراج گردیده است.

ذخایر شش گانه منطقه گل گهر



| نام معدن | ذخیره قابل استخراج | ذخیره زمین شناسی (میلیون تن) | بهره بردار |
|----------------|--------------------|------------------------------|-----------------------------|
| معدن شماره یک | ۸۵ | ۳۰۰ | معدنی و صنعتی گل گهر |
| معدن شماره دو | ۵۱ | ۶۳ | مشارکت گل گهر، میدکو، ماهان |
| معدن شماره سه | ۲۲۸ | ۶۰۰ | سنگ آهن گهر زمین |
| معدن شماره سه | ۲۲۸ | ۶۰۰ | سنگ آهن گهر زمین |
| معدن شماره پنج | ۲۴ | ۳۶ | صنایع و معادن ماهان |
| معدن شماره شش | -- | ۱۰۰ | گلفام معدن پرند (گل گهر) |

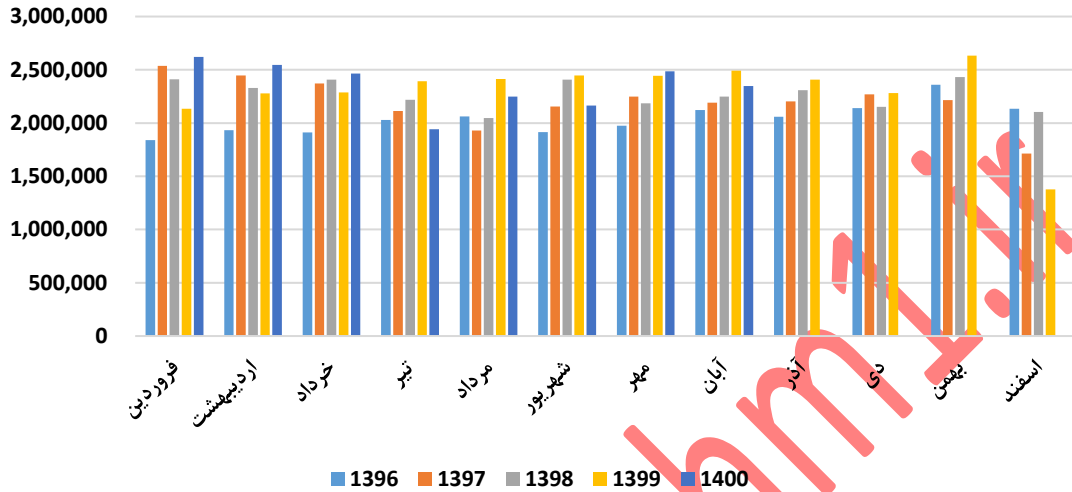
بهره برداری آنومالی شماره ۳ به عنوان بزرگترین آنومالی با ذخیره ای بالغ بر ۶۰۰ میلیون تن به شرکت سنگ آهن گهر زمین واگذار گردیده است. بهره برداری از معدن قدیمی ترین توده در حال بهره برداری گل گهر توده شماره یک است، انتخاب این توده به عنوان اولویت اول در انجام مطالعات گسترده اکتشافی و سپس طراحی و آماده سازی، به دلیل نتایج اکتشافات مقدماتی امیدوارکننده تر و نزدیکی ماده معدنی به سطح زمین می باشد که امکان استخراج به طریقه روباز را امکان پذیر می سازد.

مراحل مقدماتی و مطالعات مهندسی اجرای طرح استخراج سالیانه ۵ میلیون تن سنگ آهن از معدن شماره یک و ۲/۵ میلیون تن کنسانتره توسط شرکت ملی فولاد ایران با همکاری شرکت سوئدی گرانگزر بعنوان مشاور از سال ۱۳۵۳ شروع گردید. این عملیات در طول سالهای جنگ تحمیلی با وقفه طولانی مواجه شد و مجدداً از سال ۱۳۷۰ به موجب موافقتنامه های بین بانک سپه و شرکت ملی فولاد ایران، کلیه دارائیها و دیون طرح گل گهر بر اساس ارزیابی کارشناسی به مبلغ ۱۱۷۲۰۰ میلیون ریال به شرکت معدنی و صنعتی گل گهر انتقال یافت. مبلغ ۵۱ میلیارد ریال از کل مبلغ فوق به عنوان سهام اولیه بانک و بقیه به عنوان وام ده ساله واگذار گردید. بهره برداری از خطوط ۲ و ۱ تولید کنسانتره از تاریخ ۱۳۷۳/۱/۱ بدست ریاست محترم جمهوری وقت حضرت آیت الله هاشمی رفسنجانی با ظرفیت اسمی ۲/۵ میلیون تن آغاز گردید و پس از اخذ مجوز شورای اقتصاد و توسعه و بهینه سازی خطوط تولید، ظرفیت به ۳/۵ میلیون تن افزایش یافت و بهره برداری از خط ۳ فراوری سنگ آهن از مهرماه ۱۳۸۳ با حضور ریاست محترم جمهوری وقت جناب آقای خاتمی آغاز گردید، در طول سالیان گذشته با توجه به نیاز کارخانه های فولاد سازی کشور به کنسانتره سنگ آهن افزایش ظرفیت خطوط موجود و توسعه خطوط جدید همواره در دستور کار مدیران عامل شرکت قرار داشته تا اینکه ظرفیت سه خط موجود اکنون به بیش از ۶ میلیون تن ارتقا یافته است. در راستای توسعه خطوط جدید گل گهر طرح احداث کارخانه خط ۴ (پلیکام) به منظور تولید کنسانتره و بازیافت بار برگشتی مدار خردایش خطوط تولید موجود با ظرفیت ۲ میلیون تن کنسانتره از سال

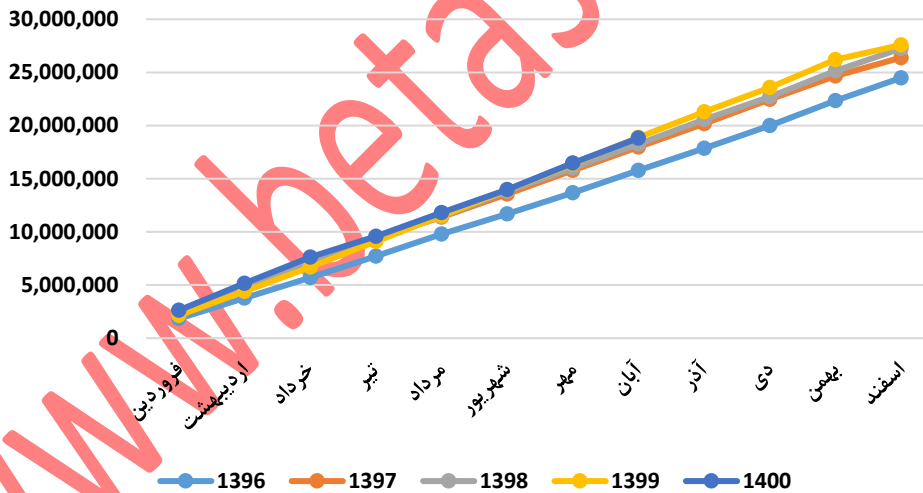
۱۳۸۷ آغاز گردید و در تیر ماه ۱۳۹۰ توسط ریاست محترم جمهوری وقت جناب آقای دکتر احمدی نژاد رسماً به بهره برداری رسید. شرکت معدنی و صنعتی گل گهر با توجه به ذخائر معدنی منطقه و نیز با توجه به کمبودکنسانتره در کشور و در راستای چشم انداز سال ۱۳۹۸ خود طراحی و احداث خطوط ۵ و ۶ و ۷ تولید کنسانتره را در دستور کار قرار داد. عملیات اجرایی این طرح که با هدف تولید ۶ میلیون تن کنسانتره در سال طراحی شده است از سال ۱۳۸۹ آغاز و خطوط ۵ و ۶ آن در سال ۱۳۹۴ با حضور معاون اول رئیس جمهور به بهره برداری رسید. شرکت معدنی و صنعتی گل گهر در ادامه مسیر توسعه خود به منظور استفاده بهینه از باطله های ایجاد شده خطوط تولید و همچنین سولفورزدایی از کنسانتره تولیدی، طرح احداث یک خط بازیابی از باطله خشک به ظرفیت تولیدی ۳۵۰۰۰۰ تن در سال، یک خط بازیابی از باطله تر به ظرفیت تولیدی ۲۲۰۰۰۰ تن در سال و یک خط سولفورزدایی به ظرفیت تولیدی تن در سال را از سال ۱۳۸۴ آغاز و در نیمه اول سال ۸۹ تکمیل و راه اندازی نموده است. شرکت معدنی و صنعتی گل گهر به منظور تکمیل زنجیره ارزش خود و نیز با توجه به پیش بینی بالا بودن گوگرد در سنگ آهن و افزایش تدریجی آن در آینده که فروش کنسانتره تولیدی را با مشکل مواجه می نمود و همچنین افزایش پرفشاری تولید فولاد در واحدهای فولاد سازی کشور، نیاز روز افزون این واحد ها به گندله سنگ آهن و استفاده فراگیر از گندله در کوره های بلند در ایران و سایر نقاط جهان، احداث یک واحد گندله سازی در مجاورت معدن گل گهر مورد توجه قرار گرفت. مطالعات و بررسی های اولیه واحد گندله سازی به ظرفیت ۳/۲ میلیون تن از سال ۱۳۷۳ آغاز و پس از چندین مرحله مذاکره با شرکت های خارجی و تغییر ظرفیت نهایتاً کارخانه با ظرفیت ۵ میلیون تن در سال ۱۳۸۹ توسط ریاست محترم جمهوری رسماً افتتاح و بهره برداری از آن آغاز گردید. از دیگر کارخانه های مهم این شرکت می توان به کارخانه شماره ۲ گندله سازی اشاره کرد که به ظرفیت ۵ میلیون تن و با تکنولوژی شرکت اتوتک آلمان احداث گردیده است. عملیات اجرایی این کارخانه که از بروز ترین و بهترین خطوط گندله سازی دنیا است، از سال ۱۳۹۱ آغاز و در آبان ماه ۱۳۹۵ توسط دکتر جهانگیری معاون اول رئیس جمهور به بهره برداری رسید. شرکت معدنی و صنعتی گل گهر در راستای توسعه و تحولی بزرگ در منطقه گل گهر با مشارکت سهامداران منطقه طرح های توسعه متعددی تعریف و در حال حاضر با پشتکار و حداکثر توان صنعتگران منطقه گل گهر در حال انجام می باشد که در ادامه گزارش به معرفی آن ها پرداخته می شود.

عملکرد ماهانه:

تولید ماهانه کگل - تن

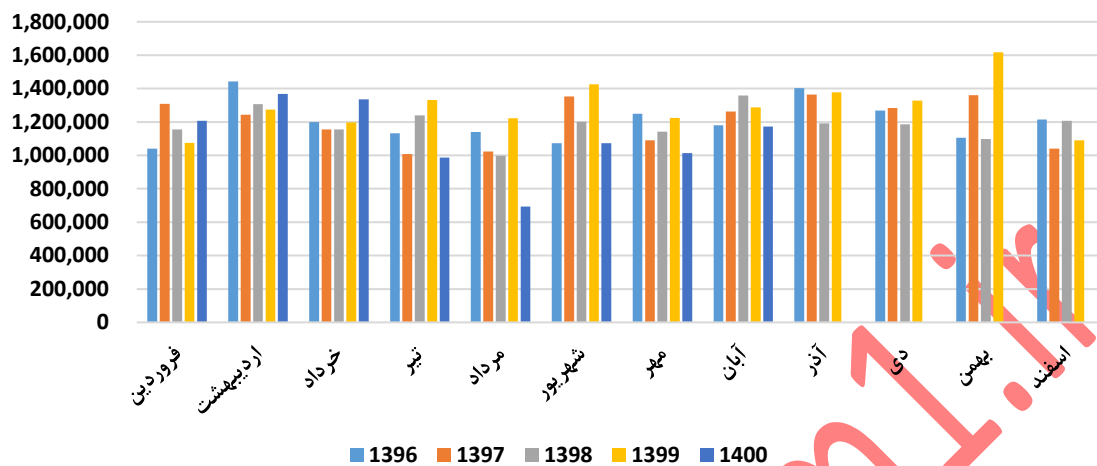


تولید ماهانه تجمعی کگل - تن

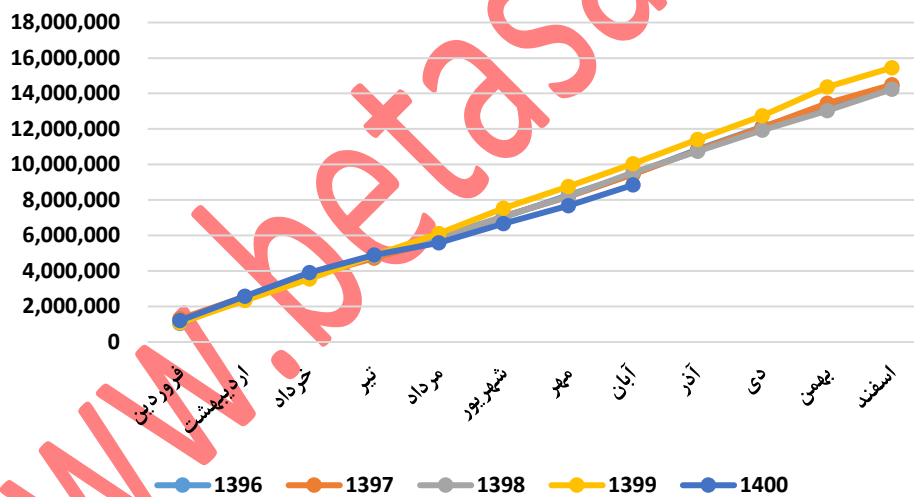


تولید شرکت در سطح ظرفیت اسمی و دارای روند منظمی میباشد.

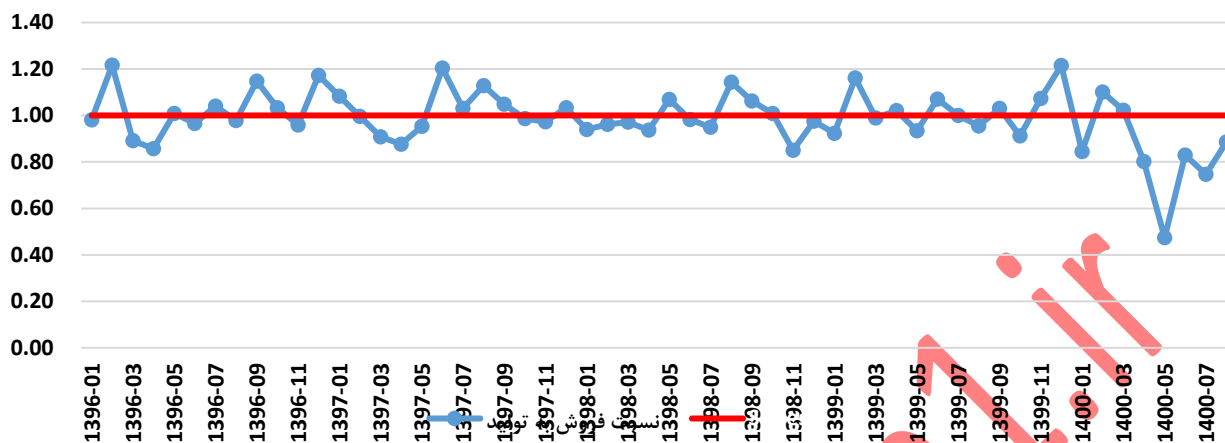
فروش ماهانه کگل - تن



فروش ماهانه تجمعی کگل - تن

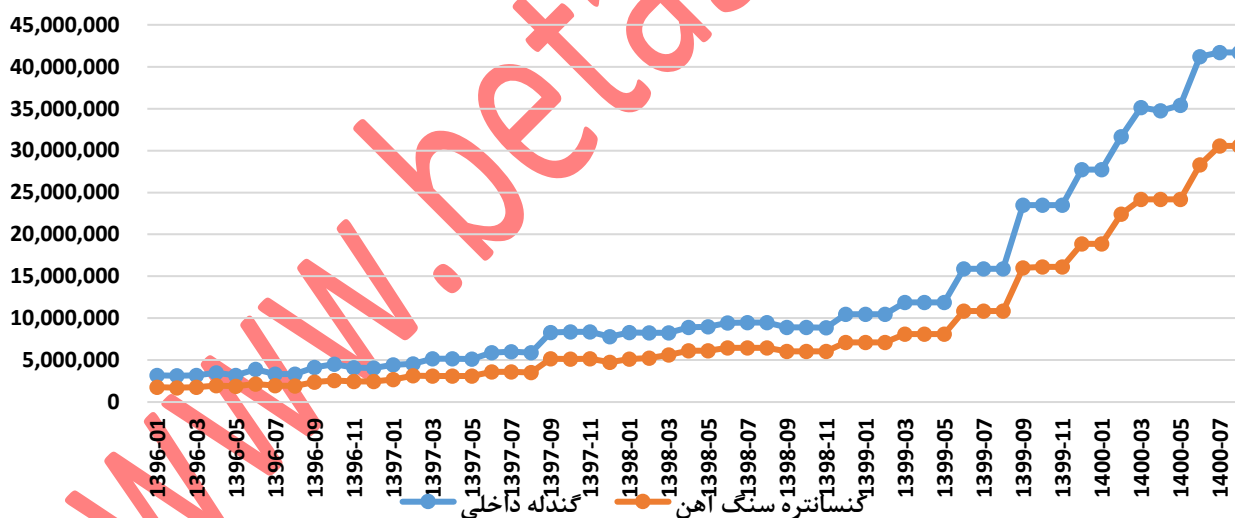


نسبت فروش به تولید ماهانه گندله



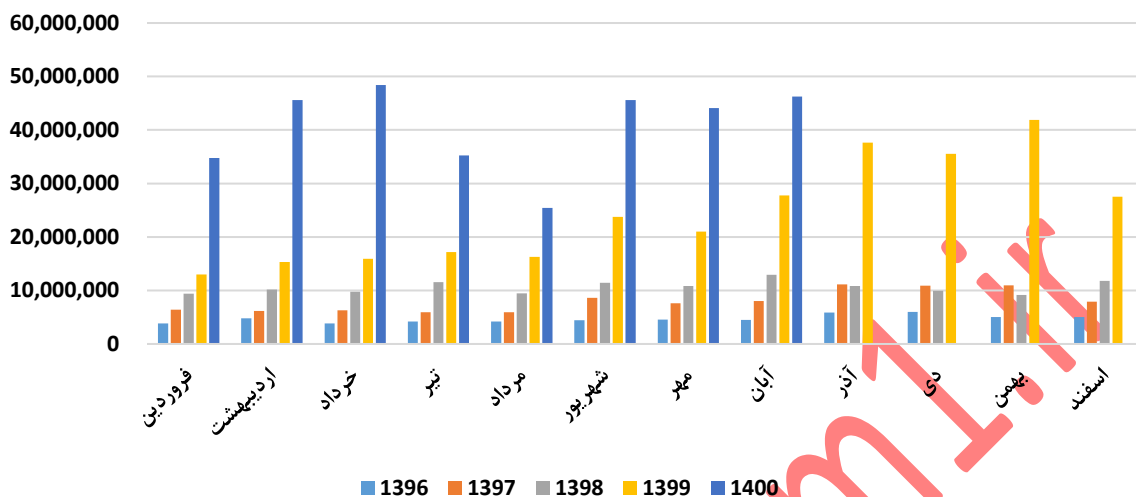
فروش شرکت نیز دارای روند منظمی بوده هر چند به لحاظ مقداری فروش ۱۲ درصد کمتر از مدت مشابه سال قبل است که بیشتر به علت موجودی کردن بخشی از تولید گندله شرکت میباشد که نمودار فروش به تولید نیز موید همین موضوع میباشد.

نرخ فروش دو محصول اصلی کگل - ریال بر تن

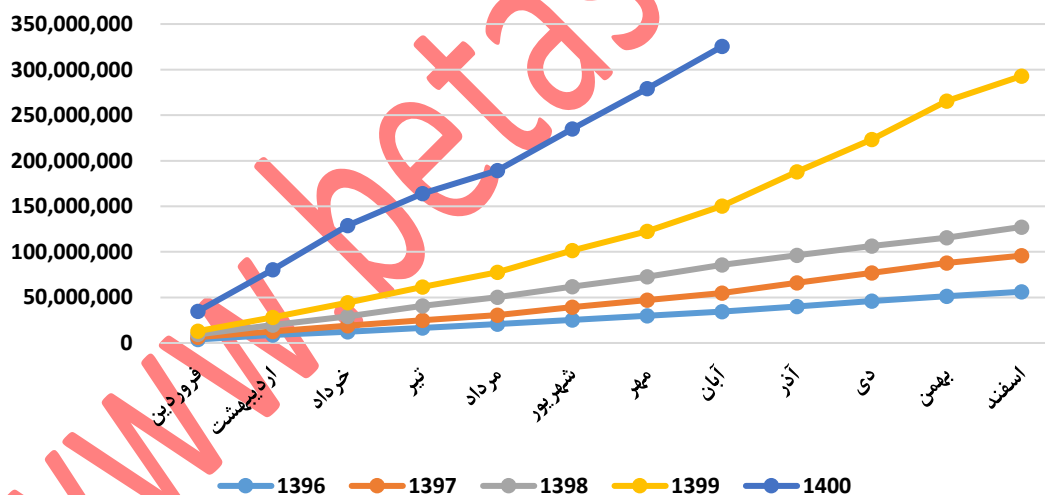


نرخ فروش داخلی محصولات ضریبی از شمش فخور میباشد که خود تحت تاثیر قیمت جهانی فلزات و نرخ دلار و همچنین ضرایب نسبت به شمش میباشد که با توجه به رشد سه مورد نرخ محصولات رشد بالایی در فصل های اخیر داشته است.

مبلغ فروش ماهانه کگل - میلیون ریال



مبلغ فروش ماهانه تجمعی کگل - میلیون ریال



همانطور که گفته شد به علت رشد نرخ علی رغم فروش مقداری کمتر مبلغ فروش رشد بالایی در سال های اخیر داشته است.

عملکرد سالانه:

مقدار تولید:

| کارشناسی ۱۴۰۱ | کارشناسی ۱۴۰۰ | ۹۹ | دوازده ماهه منتهی به ۱۳۹۸/۱۲ | دوازده ماهه منتهی به ۱۳۹۷/۱۲ | تولید مقدار |
|------------------|------------------|------------|---------------------------------|---------------------------------|-----------------------------|
| . | . | ۶۹.۷۱۳ | ۷۹۸.۵۲۲ | ۱.۳۸۶.۷۱۸ | کنسانتره سنگ آهن صادراتی |
| ۱۶.۰۰۰.۰۰۰ | ۱۶.۳۵۶.۳۸۲ | ۱۵.۶۲۴.۸۵۰ | ۱۴.۲۸۱.۴۹۴ | ۱۳.۲۹۷.۲۲۵ | کنسانتره سنگ آهن داخلی |
| . | . | . | ۲۱۴.۱۹۵ | ۵۰۴.۱۴۶ | گندله صادراتی |
| ۱۳.۰۰۰.۰۰۰ | ۱۲.۵۱۵.۷۶۰ | ۱۲.۱۳۰.۵۵۳ | ۱۱.۸۱۶.۲۴۲ | ۱۰.۸۵۵.۱۳۵ | گندله داخلی |
| ۷۵۵.۷۵۶ | ۸۲۶.۳۱۶ | ۸۲۳.۱۴۴ | ۱.۱۲۵.۳۵۷ | ۸۸۴.۳۱۱ | مواد برگشتی |
| . | ۴۹.۴۹۵ | ۲۸.۱۱۳ | ۱۲۶.۵۱۰ | ۱۱۴.۵۹۰ | گندله ریزدانه داخلی |
| . | . | ۸۱.۱۷۴ | ۱ | ۲۳۲.۳۶۳ | گندله ریزدانه صادراتی |
| ۲۹.۷۵۵.۷۵۶ | ۲۹.۷۴۷.۹۵۳ | ۲۸.۷۵۷.۵۴۷ | ۲۸.۳۶۲.۳۲۱ | ۲۷.۲۷۴.۴۸۹ | |

مقدار فروش:

| کارشناسی ۱۴۰۱ | کارشناسی ۱۴۰۰ | ۹۹ | دوازده ماهه منتهی به ۱۳۹۸/۱۲ | دوازده ماهه منتهی به ۱۳۹۷/۱۲ | مقدار فروش |
|------------------|------------------|------------|---------------------------------|---------------------------------|-----------------------------|
| ۱۳.۰۰۰.۰۰۰ | ۱۱.۶۳۴.۰۷۹ | ۱۲.۲۵۹.۶۷۸ | ۱۲.۰۰۳.۲۲۶ | ۱۱.۶۲۳.۴۲۰ | گندله |
| . | . | ۲۰۰.۸۵۳ | - | - | کنسانتره سنگ آهن صادراتی |
| ۳.۰۰۰.۰۰۰ | ۲.۹۴۹.۲۵۴ | ۲.۸۷۵.۵۱۲ | ۲.۲۶۲.۲۵۳ | ۲.۸۶۴.۷۰۲ | کنسانتره سنگ آهن |
| . | ۲۵.۳۸۴ | ۱۳۶.۹۶۳ | ۳۱.۷۴۱ | ۳۷۴.۵۹۸ | گندله ریزدانه |
| . | ۵۴.۳۷۳ | ۶۴.۶۹۵ | - | - | گندله ریزدانه صادراتی |
| ۱۶.۰۰۰.۰۰۰ | ۱۴.۶۶۳.۰۹۰ | ۱۵.۵۳۷.۷۰۱ | ۱۴.۲۹۷.۲۲۰ | ۱۵.۴۳۷.۰۱۶ | |

نرخ فروش:

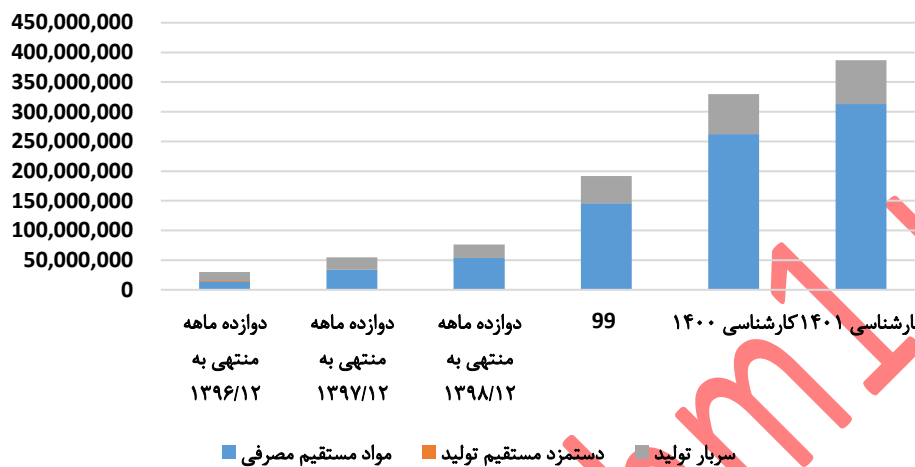
| کارشناسی ۱۴۰۱ | کارشناسی ۱۴۰۰ | ۹۹ | دوازده ماهه منتهی به ۱۳۹۸/۱۲ | دوازده ماهه منتهی به ۱۳۹۷/۱۲ | نرخ فروش |
|------------------|------------------|------------|---------------------------------|---------------------------------|-----------------------------|
| ۵۰,۲۷۰,۲۲۰ | ۴۲,۲۴۲,۱۶۴ | ۱۹,۸۲۵,۹۹۲ | ۹,۵۸۱,۶۱۹ | ۶,۵۶۰,۱۷۴ | گندله |
| | | ۲۵,۸۶۶,۹۷۷ | - | - | کنسانتره سنگ آهن صادراتی |
| ۳۵,۰۳۶,۸۲۰ | ۲۹,۵۶۸,۲۱۰ | ۱۵,۴۵۵,۷۸۹ | ۷,۱۰۵,۵۷۰ | ۴,۴۶۶,۵۷۱ | کنسانتره سنگ آهن |
| | ۱۲,۱۷۹,۶۰۱ | ۴,۸۴۰,۷۰۲ | ۴,۴۶۷,۵۶۶ | ۲,۴۸۲,۵۶۵ | گندله ریزدانه |
| | | ۳۸,۲۱۸,۵۶۴ | - | - | گندله ریزدانه صادراتی |

مبلغ فروش:

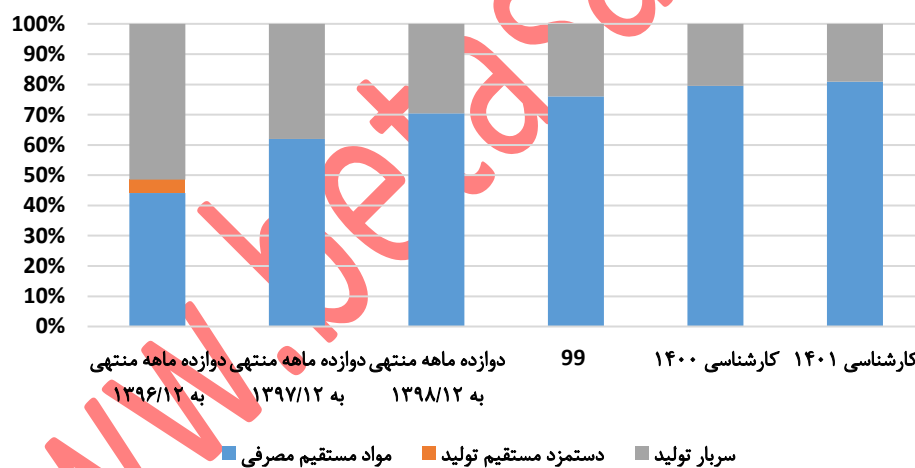
| کارشناسی ۱۴۰۱ | کارشناسی ۱۴۰۰ | ۹۹ | دوازده ماهه منتهی به ۱۳۹۸/۱۲ | دوازده ماهه منتهی به ۱۳۹۷/۱۲ | فروش مبلغ |
|------------------|------------------|-------------|---------------------------------|---------------------------------|-----------------------------|
| ۶۵۳,۵۱۲,۸۶۰ | ۴۹۱,۴۴۸,۶۷۶ | ۲۴۳,۰۶۰,۲۷۸ | ۱۱۵,۰۱۰,۳۴۴ | ۷۶,۲۵۱,۶۵۶ | گندله |
| ۰ | ۰ | ۵,۱۹۵,۴۶۰ | - | - | کنسانتره سنگ آهن صادراتی |
| ۱۰۵,۱۱۰,۴۶۰ | ۸۷,۲۰۴,۱۶۲ | ۴۴,۴۴۳,۳۰۷ | ۱۶,۰۷۴,۵۹۶ | ۱۲,۷۹۵,۳۹۵ | کنسانتره سنگ آهن |
| ۰ | ۳۰۹,۱۶۷ | ۶۶۲,۹۹۷ | ۱۴۱,۸۰۵ | ۹۲۹,۹۶۴ | گندله ریزدانه |
| ۰ | ۱,۵۸۲,۲۵۳ | ۲,۴۷۲,۵۵۰ | - | - | گندله ریزدانه صادراتی |
| ۰ | ۰ | ۰ | ۰ | ۹۸۵,۸۴۴ | کلوخه سنگ آهن |
| ۷۵۸,۶۲۳,۳۲۰ | ۵۸۱,۲۳۰,۴۰۰ | ۳۲۲,۴۵۴,۱۱۸ | ۱۴۲,۹۹۰,۳۱۴ | ۹۵,۸۴۱,۹۹۸ | |

بها:

اقلام بها - میلیون ریال



ترکیب بها - درصد



با توجه به رشد بیشتر بخش خرید مواد اولیه افزایش سهم این قلم بیشتر از هزینه سرباری بوده که بخشی از آن رشد هم تراز دلار نداشته است.

مبلغ مصرف مواد اولیه:

| کارشناسی ۱۴۰۱ | کارشناسی ۱۴۰۰ | ۹۹ | دوازده ماهه منتهی به ۱۳۹۸/۱۲ | مبلغ مصرف طی دوره |
|---------------|---------------|-------------|------------------------------|-------------------------|
| ۲۳.۱۴۴.۳۷۷ | ۱۶.۹۷۰.۸۲۳ | ۳.۹۲۴.۴۷۴ | . | کنسنتره خریداری |
| ۲۵۸.۱۰۱.۹۱۳ | ۲۱۶.۵۷۳.۷۷۲ | ۱۲۹.۵۶۷.۸۳۸ | ۵۳.۵۸۱.۱۳۱ | سنگ آهن خام مگنتی |
| ۳۱.۶۵۱.۰۱۲ | ۲۸.۸۸۲.۱۵۸ | ۱۲.۳۷۰.۳۴۸ | | سنگ آهن خام مگنتی تولید |
| ۳۱۲.۸۹۷.۳۰۳ | ۲۶۲.۴۲۶.۷۵۳ | ۱۴۵.۸۶۲.۶۶۰ | ۵۳.۵۸۱.۱۳۱ | |

سربار:

| کارشناسی ۱۴۰۱ | کارشناسی ۱۴۰۰ | ۹۹ | دوازده ماهه منتهی به ۱۳۹۸/۱۲ | هزینه سربار |
|---------------|---------------|--------------|------------------------------|-------------------|
| ۲.۷۸۳.۲۰۴ | ۲.۱۷۱.۰۷۲ | ۲.۱۵۴.۹۱۴ | ۱.۳۶۴.۸۵۲ | حقوق دستمزد مزایا |
| ۳۲۱.۴۴۳ | ۲۵۰.۷۴۵ | ۲۴۸.۸۷۹ | ۲۰۰.۶۷۷ | بیمه سهم کارفرما |
| ۵۰۴.۹۳۵ | ۳۹۳.۸۸۰ | ۳۹۰.۹۴۹ | ۲۲۸.۸۷۶ | مزایا پایان خدمت |
| ۵۲.۹۳۷.۰۰۷ | ۶۲.۴۷۳.۳۳۶ | ۳۸.۷۷۳.۷۲۲ | ۲۰.۰۸۴.۰۸۳ | پیمانکاران |
| . | . | . | . | مواد غیر مستقیم |
| ۲.۷۴۲.۳۷۲ | ۲.۹۱۷.۷۸۵ | ۳.۴۴۴.۰۲۲ | ۳.۵۷۹.۰۹۳ | استهلاک |
| ۲.۳۶۷.۸۹۷ | ۲.۰۹۱.۵۷۳ | ۱.۶۹۱.۸۶۹ | ۶۵۷.۲۰۱ | تعمیر |
| ۱۹.۲۱۴.۳۶۷ | ۶.۳۵۴.۴۱۴ | ۱.۷۲۰.۷۱۱ | ۱.۳۵۶.۶۷۸ | برق و سوخت |
| ۹۰.۶۶.۲۲۰ | ۶.۱۰۸.۹۰۷ | ۳.۲۸۵.۰۳۲ | ۱.۴۴۰.۵۵۰ | هزینه حمل |
| ۲۰.۴۸۵.۹۱۱ | ۱۷.۸۹۸.۷۶۶ | ۹.۰۶۳.۱۷۸ | ۳.۸۵۳.۸۴۴ | حق انتفاع |
| ۱۲۰.۶۷۶ | ۱۲۰.۶۷۶ | ۳۶.۷۱۹ | ۹.۰۰۰ | حق بیمه اموال |
| ۱.۰۵۶.۲۵۸ | ۱.۰۵۶.۲۵۸ | ۱.۰۵۶.۲۵۸ | ۶۱۲.۰۱۳ | سایر |
| ۱۱۱.۶۰۰.۲۸۹ | ۱۰۱.۸۳۷.۴۱۲ | ۶۱.۸۶۶.۲۵۳ | ۳۳.۳۸۶.۸۶۷ | |
| (۳۱.۶۵۱.۰۱۲) | (۲۸.۸۸۲.۱۵۸) | (۱۲.۳۷۰.۳۴۸) | (۹.۱۷۸.۷۰۷) | سهم مواد اولیه |
| (۵۰.۲۶.۴۷۹) | (۴.۵۸۶.۷۵۹) | (۲.۷۸۶.۴۵۷) | (۱.۴۸۰.۹۸۶) | سهم اداری |
| (۱۰.۵۷.۱۹۸) | (۹۶۴.۷۱۳) | (۶۵۹.۰۹۳) | (۲۳۶.۴۷۵) | سهم حمل |
| ۷۳.۸۶۵.۶۰۰ | ۶۷.۴۰۳.۷۸۲ | ۴۶.۰۵۰.۳۵۵ | ۲۲.۴۹۰.۶۹۹ | |

پیش بینی صورت سود و زیان

| کارشناسی ۱۴۰۱ | کارشناسی ۱۴۰۰ | ۹۹ | ۱۲ ماهه منتهی به ۱۲/۱۳۹۸ | دوره مالی |
|---------------|---------------|---------------|-----------------------------|---|
| ۷۵۸,۶۲۳,۳۲۰ | ۵۸۱,۲۳۰,۴۰۰ | ۳۲۲,۴۵۴,۱۱۸ | ۱۴۲,۹۹۰,۳۱۴ | فروش |
| (۳۸۷,۸۲۰,۱۰۱) | (۲۸۱,۶۳۱,۱۸۹) | (۱۶۷,۳۸۵,۲۴۶) | (۷۱,۲۵۵,۴۳۲) | بهای تمام شده کالای فروش رفته |
| ۳۷۰,۸۰۳,۲۱۹ | ۲۹۹,۵۹۹,۲۱۱ | ۱۵۵,۰۶۸,۸۷۲ | ۷۱,۷۳۴,۸۸۲ | سود (زیان) ناخالص |
| (۱۹,۱۶۸,۴۷۴) | (۱۵,۰۲۸,۹۹۲) | (۱۴,۱۱۷,۲۹۰) | (۷,۴۸۰,۸۰۹) | هزینه های عمومی, اداری و تشکیلاتی |
| ۱,۷۶۴,۱۵۸ | ۱,۷۷۵,۸۸۵ | ۶,۷۱۸,۲۵۳ | ۳,۱۳۳,۴۷۵ | خالص سایر درآمدها (هزینه ها) ی عملیاتی |
| ۳۵۳,۳۹۸,۹۰۲ | ۲۸۶,۳۴۶,۱۰۴ | ۱۴۷,۶۶۹,۸۳۵ | ۶۷,۳۸۷,۵۴۸ | سود (زیان) عملیاتی |
| ۰ | (۲,۹۸۷,۱۶۱) | (۳,۲۶۸,۹۵۵) | (۲,۳۴۳,۷۴۴) | هزینه های مالی |
| ۷۲,۱۲۳,۵۴۳ | ۵۸,۹۷۳,۵۹۵ | ۱۰,۶۰۱,۳۴۴ | ۷,۳۹۳,۶۷۳ | خالص سایر درآمدها و هزینه های غیر عملیاتی |
| ۴۲۵,۵۲۲,۴۴۶ | ۳۴۲,۳۳۲,۵۳۹ | ۱۵۵,۰۰۲,۲۲۴ | ۷۲,۴۳۷,۴۷۷ | سود (زیان) خالص عملیات در حال تداوم قبل از مالیات |
| (۲۸,۹۱۲,۱۱۰) | (۲۶,۵۸۲,۶۴۹) | (۱۳,۵۳۶,۰۸۶) | (۷,۱۲۷,۴۱۹) | مالیات |
| ۳۹۶,۶۱۰,۳۳۶ | ۳۱۵,۷۴۹,۸۸۹ | ۱۴۱,۴۶۶,۱۳۸ | ۶۵,۳۱۰,۰۵۸ | سود (زیان) خالص |
| ۳,۹۶۶ | ۳,۱۵۷ | ۱,۴۱۵ | ۱,۳۶۱ | سود هر سهم پس از کسر مالیات |
| ۱۰۰,۰۰۰,۰۰۰ | ۱۰۰,۰۰۰,۰۰۰ | ۱۰۰,۰۰۰,۰۰۰ | ۱۰۰,۰۰۰,۰۰۰ | سرمایه |
| ۳,۹۶۶ | ۳,۱۵۷ | ۱,۴۱۵ | ۱,۳۶۱ | سود هر سهم بر اساس آخرین سرمایه |
| ۴۹٪ | ۵۲٪ | ۴۸٪ | ۵۰٪ | حاشیه سود ناخالص |
| ۴۷٪ | ۴۹٪ | ۴۶٪ | ۴۷٪ | حاشیه سود عملیاتی |
| ۵۲٪ | ۵۴٪ | ۴۴٪ | ۴۶٪ | حاشیه سود خالص |

تحلیل حساسیت با توجه به نرخ دلار و شمش

| ۱۴۰۰ | | | | | | | | | | ۳.۱۵ |
|---------|---------|---------|---------|---------|---------|---------|---------|---------|---------|------------|
| ۳۴۰.۰۰۰ | ۳۲۰.۰۰۰ | ۳۰۰.۰۰۰ | ۲۸۰.۰۰۰ | ۲۶۰.۰۰۰ | ۲۴۰.۰۰۰ | ۲۲۰.۰۰۰ | ۲۰۰.۰۰۰ | ۱۸۰.۰۰۰ | ۱۶۰.۰۰۰ | ۷ |
| ۳۰.۷۸ | ۳۰.۲۶ | ۲.۹۷۳ | ۲.۹۲۰ | ۲.۸۶۸ | ۲.۸۱۵ | ۲.۷۶۲ | ۲.۷۱۰ | ۲.۶۵۷ | ۲.۶۰۴ | ۴۰۰, .. |
| ۳.۱۹۰ | ۳.۱۳۱ | ۳.۰۷۲ | ۳.۰۱۲ | ۲.۹۵۳ | ۲.۸۹۴ | ۲.۸۳۵ | ۲.۷۷۵ | ۲.۷۱۶ | ۲.۶۵۷ | ۴۵۰, .. |
| ۳.۳۰۲ | ۳.۲۳۶ | ۳.۱۷۰ | ۳.۱۰۵ | ۳.۰۳۹ | ۲.۹۷۳ | ۲.۹۰۷ | ۲.۸۴۱ | ۲.۷۷۵ | ۲.۷۱۰ | ۵۰۰, .. |
| ۳.۴۱۴ | ۳.۳۴۲ | ۳.۲۶۹ | ۳.۱۹۷ | ۳.۱۲۴ | ۳.۰۵۲ | ۲.۹۷۹ | ۲.۹۰۷ | ۲.۸۳۵ | ۲.۷۶۲ | ۵۵۰, .. |
| ۳.۵۲۶ | ۳.۴۴۷ | ۳.۳۶۸ | ۳.۲۸۹ | ۳.۲۱۰ | ۳.۱۳۱ | ۳.۰۵۲ | ۲.۹۷۳ | ۲.۸۹۴ | ۲.۸۱۵ | ۶۰۰, .. |
| ۳.۶۳۸ | ۳.۵۵۲ | ۳.۴۶۷ | ۳.۳۸۱ | ۳.۲۹۵ | ۳.۲۱۰ | ۳.۱۲۴ | ۳.۰۳۹ | ۲.۹۵۳ | ۲.۸۶۸ | ۶۵۰, .. |
| ۳.۷۵۰ | ۳.۶۵۸ | ۳.۵۶۵ | ۳.۴۷۳ | ۳.۳۸۱ | ۳.۲۸۹ | ۳.۱۹۷ | ۳.۱۰۵ | ۳.۰۱۲ | ۲.۹۲۰ | ۷۰۰, .. |
| ۳.۸۶۲ | ۳.۷۶۳ | ۳.۶۶۴ | ۳.۵۶۵ | ۳.۴۶۷ | ۳.۳۶۸ | ۳.۲۶۹ | ۳.۱۷۰ | ۳.۰۷۲ | ۲.۹۷۳ | ۷۵۰, .. |
| ۱۴۰۱ | | | | | | | | | | ۳.۹ |
| ۳۴۰.۰۰۰ | ۳۲۰.۰۰۰ | ۳۰۰.۰۰۰ | ۲۸۰.۰۰۰ | ۲۶۰.۰۰۰ | ۲۴۰.۰۰۰ | ۲۲۰.۰۰۰ | ۲۰۰.۰۰۰ | ۱۸۰.۰۰۰ | ۱۶۰.۰۰۰ | ۶۶ |
| ۳.۷۹۵ | ۳.۷۴۰ | ۳.۶۸۵ | ۳.۶۳۰ | ۳.۵۷۶ | ۳.۵۲۱ | ۳.۴۶۶ | ۳.۴۱۲ | ۳.۳۵۷ | ۳.۳۰۲ | ۴۰۰ |
| ۳.۹۱۲ | ۳.۸۵۰ | ۳.۷۸۸ | ۳.۷۲۷ | ۳.۶۶۵ | ۳.۶۰۴ | ۳.۵۴۲ | ۳.۴۸۱ | ۳.۴۱۹ | ۳.۳۵۷ | ۴۵۰ |
| ۴.۰۲۹ | ۳.۹۶۰ | ۳.۸۹۲ | ۳.۸۲۳ | ۳.۷۵۵ | ۳.۶۸۶ | ۳.۶۱۸ | ۳.۵۴۹ | ۳.۴۸۱ | ۳.۴۱۲ | ۵۰۰ |
| ۴.۱۴۶ | ۴.۰۷۱ | ۳.۹۹۵ | ۳.۹۲۰ | ۳.۸۴۴ | ۳.۷۶۹ | ۳.۶۹۴ | ۳.۶۱۸ | ۳.۵۴۳ | ۳.۴۶۸ | ۵۵۰ |
| ۴.۲۶۳ | ۴.۱۸۱ | ۴.۰۹۸ | ۴.۰۱۶ | ۳.۹۳۴ | ۳.۸۵۲ | ۳.۷۶۹ | ۳.۶۸۷ | ۳.۶۰۵ | ۳.۵۲۳ | ۶۰۰ |
| ۴.۳۸۰ | ۴.۲۹۱ | ۴.۲۰۲ | ۴.۱۱۳ | ۴.۰۲۴ | ۳.۹۳۴ | ۳.۸۴۵ | ۳.۷۵۶ | ۳.۶۶۷ | ۳.۵۷۸ | ۶۵۰ |
| ۴.۴۹۷ | ۴.۴۰۱ | ۴.۳۰۵ | ۴.۲۰۹ | ۴.۱۱۳ | ۴.۰۱۷ | ۳.۹۲۱ | ۳.۸۲۵ | ۳.۷۲۹ | ۳.۶۳۳ | ۷۰۰ |
| ۴.۶۱۴ | ۴.۵۱۱ | ۴.۴۰۹ | ۴.۳۰۶ | ۴.۲۰۳ | ۴.۱۰۰ | ۳.۹۹۷ | ۳.۸۹۴ | ۳.۷۹۱ | ۳.۶۸۸ | ۷۵۰ |

مفروضات:

| کارشناسی ۱۴۰۰ | کارشناسی ۱۴۰۱ | مفروضات |
|---------------|---------------|--------------------------------|
| ۲۲۷,۹۹۱ | ۲۶۰,۰۰۰ | دلار |
| ۶۲۷ | ۶۳۰ | شمش CIS |
| ۱۳۱,۶۸۷,۰۰۳ | ۱۵۲,۳۳۴,۰۰۰ | نرخ شمش فخوز |
| ۹۱٪ | ۹۳٪ | بورس کالا |
| ۲۵٪ | ۲۵٪ | تورم |
| ۲۰٪ | ۲۰٪ | نرخ افزایش دستمزد |
| ۳۲,۱٪ | ۳۳,۰٪ | نرخ گندله به شمش فخوز |
| ۲۲,۵٪ | ۲۳,۰٪ | نرخ کنستانتره به شمش فخوز |
| ۱۱,۱٪ | ۱۱,۱٪ | نرخ سنگ آهن مگنتیت به شمش فخوز |

جمع بندی:

کگل با توجه به مالکیت چند زیر مجموعه فولادی میتوان گفت تمامی مراحل تولید زنجیره فولاد را بصورت مستقیم و غیر مستقیم تا مقداری داراست که با توجه به سهم به نسبت کمتر هزینه انرژی در ساختار بها ریسک کمتری به نسبت سایر صنایع از جمله واحدهای نهایی فولادی دارد لذا فعلا وضعیت عملیاتی و سودآوری مناسبی دارد اما رفتار دولت جدید نیز نشان داده با اعمال قوانین و مقررات در صنایع بزرگ و سود آور میتواند بخشی از این حاشیه سود را به نفع خود تغییر دهد که در حال حاضر بزرگترین چالش بازار محسوب میگردد لذا نقاط قوت و تهدید بارز شرکت را میتوان در موارد ذکر شده دید که بایست به آن توجه شود.