

تحلیل بنیادی صنعتی معدنی چادرملو (کچاد)

معرفی:

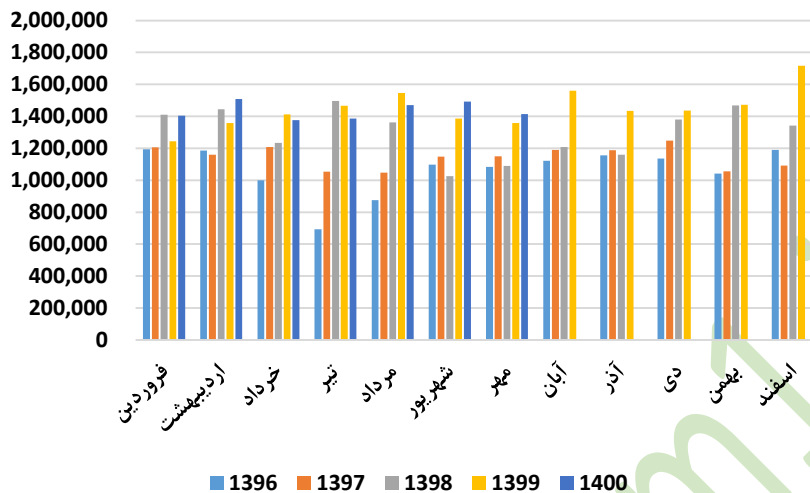
شرکت در سال ۱۳۷۱ تاسیس و در سال ۱۳۸۳ که این شرکت تنها با ۳ خط تولید در معدن چادرملو اقدام به تولید چهار میلیون و ۲۰۰ هزار تن کنسانتره سنگ آهن می نمود توانست با احداث و راه اندازی ۲ خط تولید جدید کنسانتره، راندمان تولید ۵ خط فرآوری را از ظرفیت اسمی هفت و نیم میلیون تن به ۱۰ و نیم میلیون تن افزایش دهد و برنامه مجتمع صنعتی چادرملو با ساخت و راه اندازی کارخانه گندله سازی چادرملو در ۲۵ کیلومتری اردکان یزد نیز گذاشته شد. با بهره برداری از این واحد فولادی بخشی از کنسانتره تولیدی شرکت برای تولید ۳ میلیون و ۴۰۰ هزار تن گندله آهن به این واحد صنعتی منتقل می گردد. شرکت چادرملو با مشارکت در ۲ طرح فولادی اقدام به راه اندازی واحد آهن اسفنجی و کارخانه شمش فولادی شرکت آهن و فولاد ارفع هر یک با ظرفیت ۸۰۰ هزار تن در سال و واحد تولید آهن اسفنجی شرکت آهن و فولاد غدیر ایرانیان با ظرفیت ۸۰۰ هزار تن در سال به توسعه طرح های خود در مجتمع صنعتی ادامه داد.

چادرملو در سال های اخیر عملیات ساخت کارخانه جدید فولاد سازی را اجرا و در سال ۱۳۹۷ با تولید حدود ۸۰۰ هزار تن شمش فولاد تولید کرد. ظرفیت این کارخانه، تولید سالانه ۱ میلیون و ۳۰۰ هزار تن شمش فولاد است. به موازات اجرای طرح کارخانه شمش فولاد چادرملو کار ساخت کارخانه نورد سرد ابرکوه با سرمایه گذاری ۶۵ درصدی چادرملو در ابرکوه یزد آغاز شد. این واحد نیز با ظرفیت ۵۰۰ هزار تن انواع مقاطع فولادی بعنوان محصول نهایی در زنجیره تولید در اوایل سال ۱۳۹۶ به بهره برداری رسید.

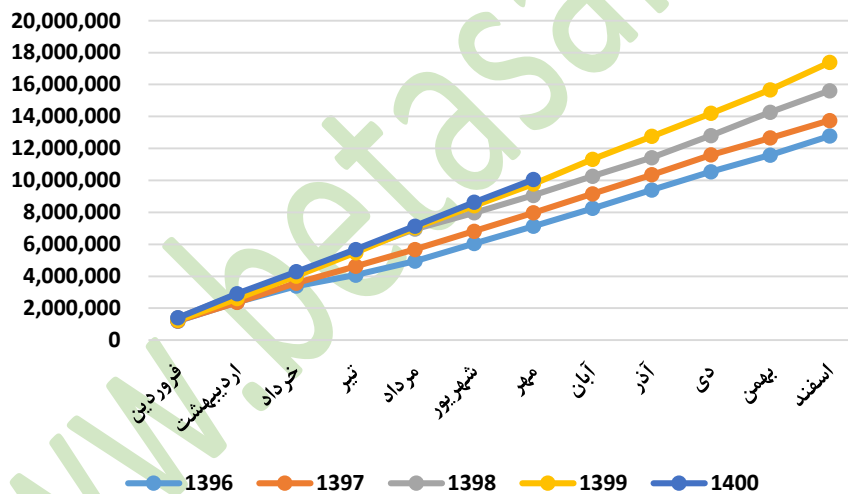
عملکرد ماهانه:

پایگاه خبری تحلیلی بتا سهم

تولید ماهانه کچاد-تن



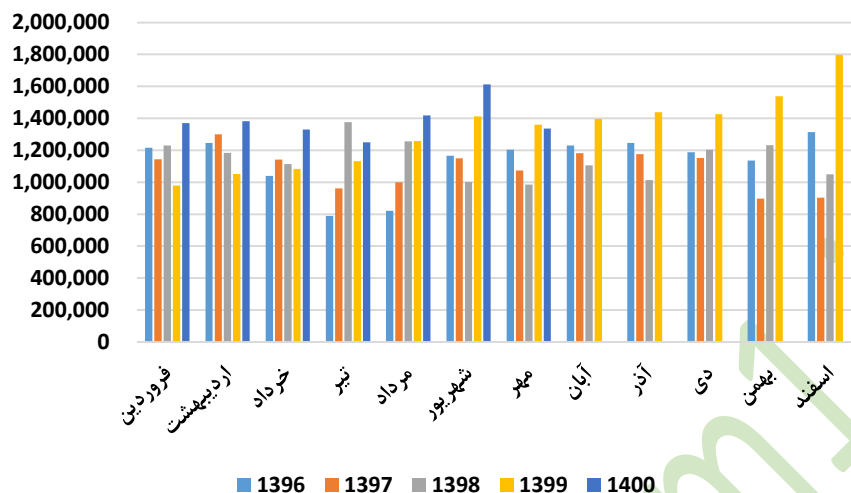
تولید ماهانه تجمعی کچاد-تن



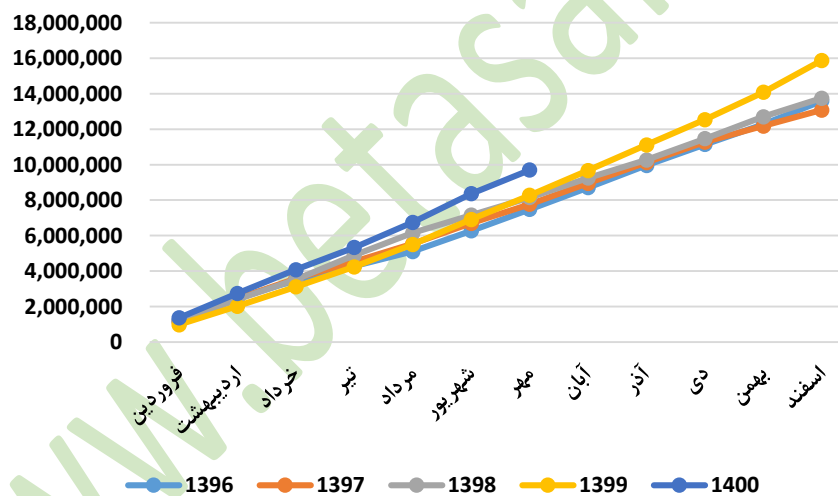
تولید شرکت در مجموع در سال های اخیر روند رو به رشدی داشته است اما با دو تهدید کمبود انرژی در کشور و محدود بودن منابع معدنی در بلند مدت روبرو است.

پایگاه خبری تحلیلی بتا سهم

فروش ماهانه کچاد - تن



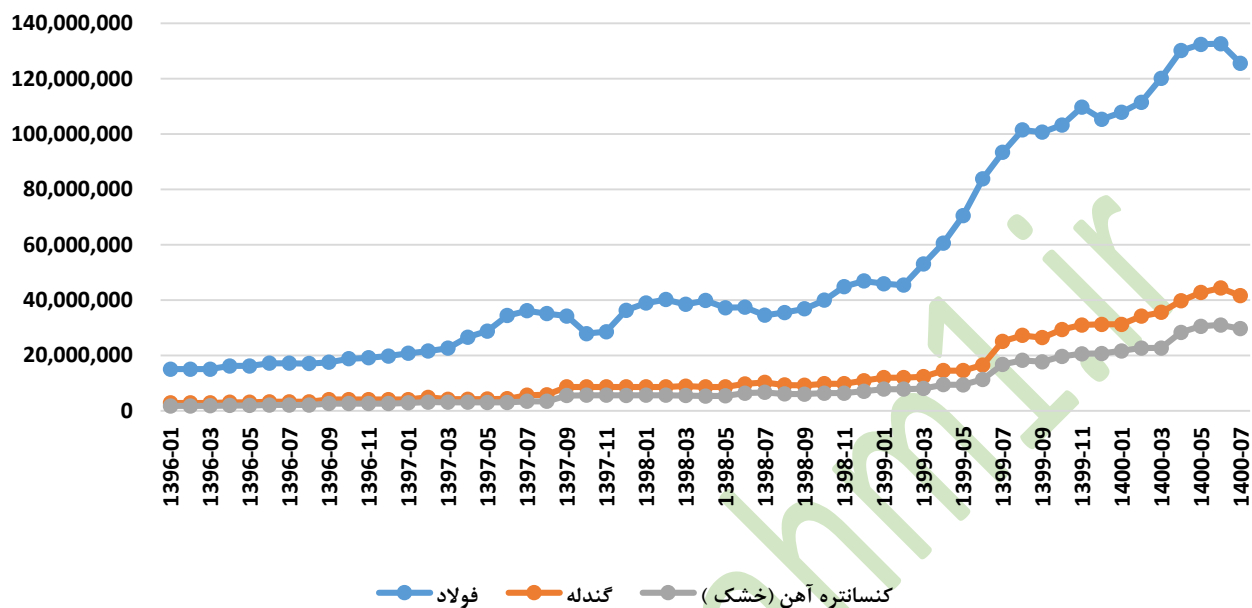
فروش ماهانه تجمعی کچاد - تن



با توجه به میزان کنستانتتره و گندله مورد نیاز کشور تقاضای مناسبی برای محصولا شرکت وجود دارد که حتی در صورت عدم تقاضا بازار صادراتی نیز برای محصولات شرکت وجود دارد.

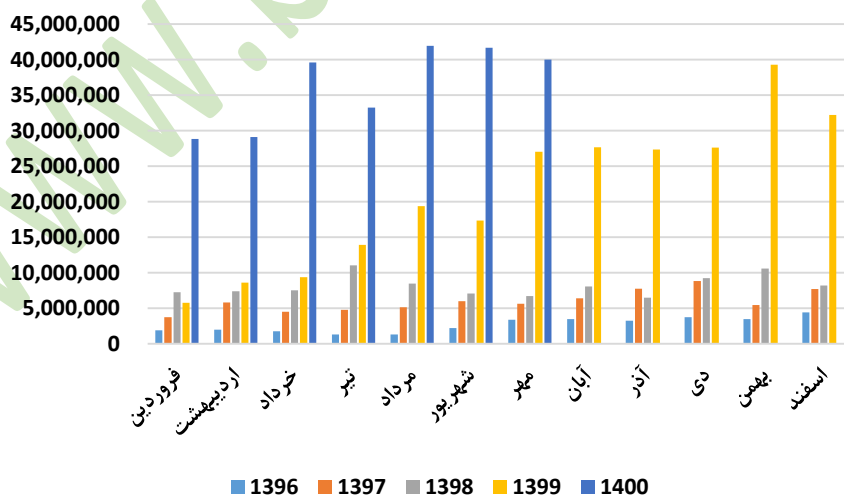
پایگاه خبری تحلیلی بتا سهم

نرخ فروش سه محصول اصلی کچاد- ریال بر تن



نرخ فروش شرکت در بازار داخلی برای محصولات غیر از فولاد بر اساس ضریبی از شمش فخور تعیین میگردد که ر سال های گذشته تحت تاثیر رشد نرخ دلار، رشد شمش جهانی و همچنین افزایش ضرایب رشد مناسبی داشته است.

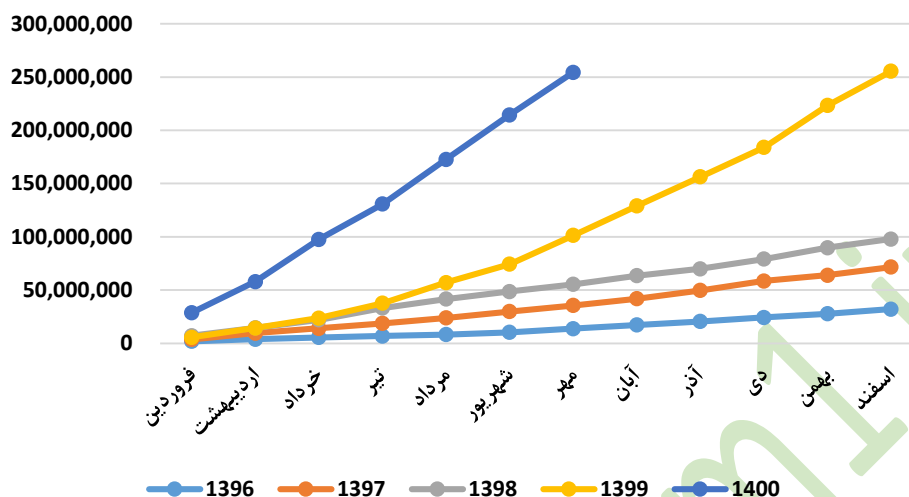
مبلغ فروش ماهانه کچاد- میلیون ریال



گروه تحلیل گری بتا سهم

پایگاه خبری تحلیلی بتا سهم

مبلغ فروش ماهانه تجمعی کچاد - میلیون ریال



شرکت در سال های اخیر مبلغ فروش خوبی با توجه به رشد نرخ ها داشته است. شرکت ۷ ماهه ۲۵۴ هزار میلیارد تومان فروش داشته که ۱۵۱ درصد بیشتر از ۷ ماهه سال قبل است.

عملکرد سالانه:

مقدار تولید	منتهی به ۱۲/۱۳۹۸	کارشناسی ۱۳۹۹	کارشناسی ۱۴۰۰	کارشناسی ۱۴۰۱
سنگ دانه بندی	۳۵۳،۰۲۰	۲۳۰،۱۴۷	۰	
گندله	۱،۴۸۱،۳۵۴	۳،۷۳۰،۶۳۷	۳،۷۱۳،۸۹۴	۴،۰۰۰،۰۰۰
کنسانتره آهن	۶۰۴۲،۷۶۳	۱۱،۴۶۷،۸۵۵	۱۱،۴۱۱،۱۰۸	۱۰،۵۰۰،۰۰۰
آپاتیت	۵۲،۱۵۴	۶۱،۶۷۹	۷۵،۸۰۵	۷۹،۲۳۶
فولاد	۱،۰۳۰،۱۹۳	۱،۰۲۵،۵۰۰	۱،۱۰۶،۲۶۱	۱،۳۰۰،۰۰۰

گروه تحلیل گری بتا سهم

پایگاه خبری تحلیلی بتا سهم

۱.۶۱۲.۰۰۰	۱.۶۲۰.۶۰۷	۱.۶۰۲.۸۴۳	۳۸۱.۷۵۰	آهن اسفنجی
۱۷.۴۹۱.۲۳۶	۱۷.۹۲۷.۶۷۵	۱۸.۱۱۸.۶۶۱	۹.۳۴۱.۲۳۴	

کارشناسی ۱۴۰۱	کارشناسی ۱۴۰۰	کارشناسی ۱۳۹۹	دوازده ماهه منتهی به ۱۲/۱۳۹۸	مقدار فروش
				نرمه گندله (Pellet Fine)
		۱۹۹.۸۰۲	۱۵۴.۰۶۵	سنگ دانه بندی
۱.۶۳۰.۳۶۰	۱.۳۹۷.۳۸۷	۱.۴۱۸.۷۱۱	۱.۴۷۷.۷۵۶	گندله
۶.۵۰۰.۰۰۰	۷.۵۲۹.۴۶۰	۷.۰۰۲.۲۱۷	۵.۱۸۳.۵۹۸	کنسانتره آهن (خشک)
۷۹.۲۳۶	۷۴.۸۹۸	۴۹.۳۳۶	۵۷.۶۶۱	آپاتیت
۶۷۷.۲۸۸	۶۰۲.۲۴۴	۴۳۰.۴۴۷	۶۳۳.۹۷۷	فولاد
۰	۱۱۱.۴۸۴	۳۴۰.۹۷۴	۳۶۵.۸۲۵	آهن اسفنجی
۳.۰۱۹.۰۱۸	۳.۵۷۲.۲۸۵	۳.۰۵۷.۰۰۰	۲.۸۶۶.۸۹۱	عرضه برق تولیدی (نیروگاه)
۱۱.۹۰۵.۹۰۱	۱۳.۲۸۷.۷۵۸	۱۲.۴۹۸.۴۸۷	۱۰.۷۳۹.۷۷۳	جمع فروش داخلی
				مقدار فروش خارجی
			۱۵۱.۴۳۲	سنگ دانه بندی
			۲۳۳.۷۶۸	گندله
۶۲۲.۷۱۲	۴۸۳.۸۲۱	۶۰۳.۰۱۴	۳۶۵.۱۰۴	فولاد
۶۲۲.۷۱۲	۴۸۳.۸۲۱	۶۰۳.۰۱۴	۷۵۰.۳۰۴	جمع فروش خارجی
۱۲.۵۲۸.۶۱۴	۱۳.۷۷۱.۵۷۹	۱۳.۱۰۱.۵۰۱	۱۱.۴۹۰.۰۷۷	جمع

نرخ فروش بر اساس ضریبی از شمش فخور دیده شده که در انتها جدول مفروضات ذکر میگردد:

کارشناسی ۱۴۰۱	کارشناسی ۱۴۰۰	کارشناسی ۱۳۹۹	قیمت واحد
			نرخ فروش داخلی
		۱۱.۷۳۶.۴۰۹	سنگ دانه بندی
۴۹.۲۵۶.۰۵۵	۴۳.۳۲۱.۶۳۱	۲۴.۱۸۹.۱۲۳	گندله

گروه تحلیل گری بتا سهم

پایگاه خبری تحلیلی بتا سہم

۳۵.۲۸۷.۹۲۰	۳۰.۲۳۲.۷۳۱	۱۶.۷۰۵.۸۴۵	کنسانتره آهن (خشک)
۰	۹.۴۶۶.۹۹۵	۱۳.۳۱۸.۹۱۵	آپاتیت
۱۴۷.۰۳۳.۰۰۰	۱۲۷.۱۲۷.۲۲۸	۸۵.۰۵۷.۳۶۶	فولاد
	۸۱.۷۶۸.۸۲۸	۴۳.۵۲۲.۵۷۹	آهن اسفنجی
۷۱۲.۲۰۸	۱.۶۹۵.۹۹۱	۶۲۶.۶۱۳	عرضه برق تولیدی (نیروگاه)
			نرخ فروش خارجی
۱۵۸.۱۰۰.۰۰۰	۱۳۹.۸۰۴.۵۷۵	۸۸.۶۱۶.۲۸۳	فولاد

مبلغ فروش:

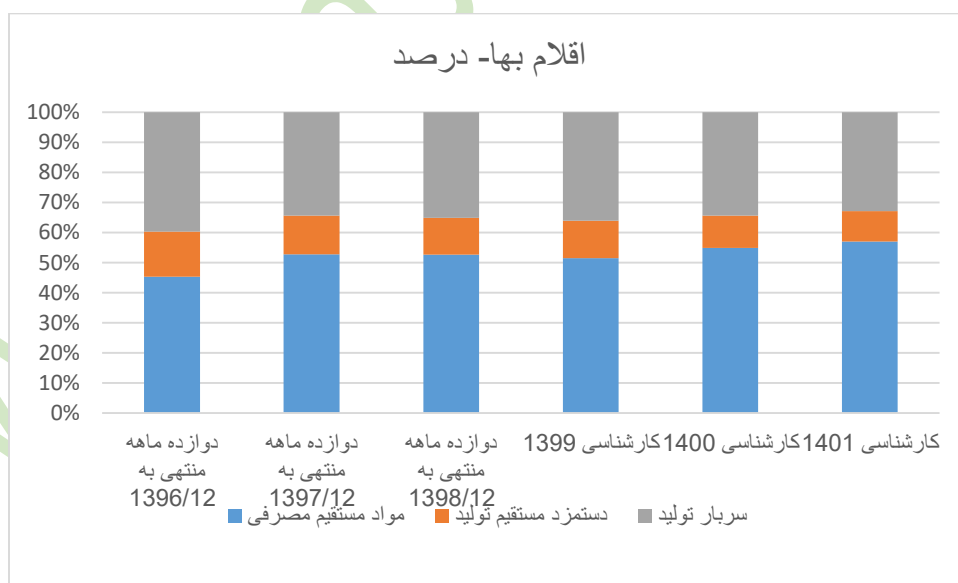
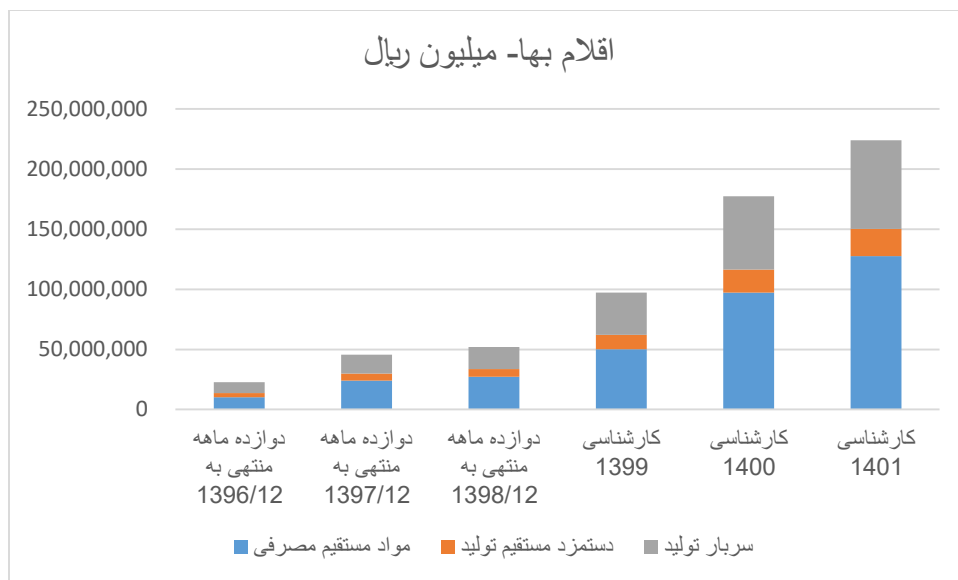
کارشناسی ۱۴۰۱	کارشناسی ۱۴۰۰	کارشناسی ۱۳۹۹	دوازده ماهه منتہی به ۱۲/۱۳۹۸	مبلغ فروش
				فروش داخلی
۰	۰	۲.۳۴۴.۹۵۸	۳۴۷.۴۵۵	سنگ دانه بندی
۸۰.۳۰۵.۱۰۲	۶۰.۵۳۷.۰۸۴	۳۴.۳۱۷.۳۷۵	۱۴.۱۷۱.۷۴۳	گندله
۲۲۹.۳۷۱.۴۸۰	۲۲۷.۶۳۶.۱۴۱	۱۱۶.۹۷۷.۹۵۵	۳۲.۳۵۷.۹۶۸	کنسانتره آهن (خشک)
۰	۷۰۹.۰۵۹	۶۵۷.۱۰۲	۲۱۹.۰۸۴	آپاتیت
۹۹.۵۸۳.۶۵۳	۷۶.۵۶۱.۵۹۶	۳۶.۶۱۲.۶۸۸	۲۴.۵۰۱.۷۵۸	فولاد
۰	۹.۱۱۵.۹۱۶	۱۴.۸۴۰.۰۶۸	۷.۰۹۶.۹۱۲	آهن اسفنجی
۲.۱۵۰.۱۶۸	۶.۰۵۸.۵۶۴	۱.۹۱۵.۵۵۵	۱.۴۷۳.۵۸۲	عرضه برق تولیدی (نیروگاه)
۴۱۱.۴۱۰.۴۰۳	۳۸۰.۶۱۸.۳۶۰	۲۰۷.۶۶۵.۷۰۱	۸۰.۱۶۸.۵۰۲	جمع فروش داخلی
				فروش خارجی
۰	۰		۱.۱۵۶.۱۹۰	سنگ دانه بندی
۰	۰		۱.۴۷۸.۴۶۸	گندله
۹۸.۴۵۰.۸۰۳	۶۵.۹۵۵.۶۳۲	۵۳.۴۳۶.۸۵۹	۱۵.۱۵۱.۲۱۹	فولاد
۹۸.۴۵۰.۸۰۳	۶۵.۹۵۵.۶۳۲	۵۳.۴۳۶.۸۵۹	۱۷.۷۸۵.۸۷۷	جمع فروش خارجی

گروه تحلیل گری بتا سہم

پایگاه خبری تحلیلی بتا سهم

۵۰۹.۸۶۱.۲۰۶	۴۴۶.۵۷۳.۹۹۲	۲۶۱.۱۰۲.۵۶۰	۹۷.۹۵۴.۳۷۹	جمع (داخلی و صادراتی)
-------------	-------------	-------------	------------	-----------------------

بها:



کارشناسی ۱۴۰۱	کارشناسی ۱۴۰۰	کارشناسی ۱۳۹۹	دوازده ماهه منتهی به ۱۳۹۸/۱۲	بهای تمام شده

گروه تحلیل گری بتا سهم

پایگاه خبری تحلیلی بتا سهم

۱۲۷,۴۴۸,۳۱۴	۹۷,۳۲۴,۵۴۳	۵۰,۰۳۵,۶۲۳	۲۷,۳۲۳,۲۶۸	مواد مستقیم مصرفی
۲۲,۷۷۰,۲۸۲	۱۸,۹۷۵,۲۳۵	۱۲,۰۸۶,۹۴۵	۶,۳۵۲,۰۳۲	دستمزد مستقیم تولید
۷۳,۴۹۹,۷۵۴	۶۰,۸۷۶,۵۷۱	۳۵,۰۸۴,۴۳۲	۱۸,۲۳۱,۵۱۵	سربار تولید
۲۲۳,۷۱۸,۳۴۹	۱۷۷,۱۷۶,۳۴۹	۹۷,۲۰۷,۰۰۰	۵۱,۹۰۶,۸۱۵	جمع

بر آورد صورت سود و زیان:

کارشناسی ۱۴۰۱	کارشناسی ۱۴۰۰	کارشناسی ۱۳۹۹	دوره مالی
۵۰۹,۸۶۱,۲۰۶	۴۴۷,۷۲۸,۳۴ ۹	۲۶۱,۱۰۲,۵۶۰	فروش
(۲۲۵,۳۰۹,۴۶ ۷)	(۱۷۸,۳۷۷,۲۸ ۳)	(۹۵,۱۲۶,۴۷۲)	بهای تمام شده کالای فروش رفته
۲۸۴,۵۵۱,۷۳ ۹	۲۶۹,۳۵۱,۰۶۵	۱۶۵,۹۷۶,۰۰۸ ۸	سود (زیان) ناخالص
(۲۰,۵۲,۷۳۳)	(۱,۶۹۲,۹۶۰)	(۹۳۶,۴۳۷)	هزینه های عمومی, اداری و تشکیلاتی
۲۸۲,۴۹۹,۰۰۶	۲۶۷,۶۵۸,۱۰۵	۱۶۵,۰۳۹,۶۵۱	سود (زیان) عملیاتی
(۲۵۸,۳۱۴)	۰	(۵۹,۸۳۰)	هزینه های مالی
۳۷,۳۱۹,۸۹۶	۳۲,۲۷۴,۴۴۲	۲۰,۴۱۱,۶۳۸	خالص سایر درآمدها و هزینه های غیر عملیاتی
۳۱۹,۵۶۰,۵۸ ۸	۲۹۹,۹۳۲,۵۴ ۸	۱۸۵,۳۹۱,۴۵۹	سود (زیان) خالص عملیات در حال تداوم قبل از مالیات
(۲۸,۴۲۴,۳۰۹)	(۲۹,۲۲۷,۳۷۳)	(۱۴,۴۵۸,۶۷۹)	مالیات
۲۹۱,۱۳۶,۲۷۹	۲۷۰,۷۰۵,۱۷۵	۱۷۰,۹۳۲,۷۸۰	سود (زیان) خالص
۵,۲۴۶	۴,۸۷۸	۳,۰۸۰	سود هر سهم پس از کسر مالیات
۵۵,۵۰۰,۰۰۰	۵۵,۵۰۰,۰۰۰	۵۵,۵۰۰,۰۰۰	سرمایه
۵,۲۴۶	۴,۸۷۸	۳,۰۸۰	سود هر سهم بر اساس آخرین سرمایه
۵۶%	۶۰%	۶۴%	حاشیه سود ناخالص
۵۵%	۶۰%	۶۳%	حاشیه سود عملیاتی

گروه تحلیل گری بتا سهم

پایگاه خبری تحلیلی بتا سهم

۵۷٪	۶۰٪	۶۵٪	حاشیه سود خالص
-----	-----	-----	----------------

تحلیل حساسیت با توجه به نرخ دلار و نرخ شمش

تحلیل حساسیت EPS سال ۱۴۰۰								
۴۵۰	۴۴۰	۴۳۰	۴۲۰	۴۱۰	۴۰۰	۳۹۰	۳۸۰	۵.۲۴۶
۵.۲۰۷	۵.۲۰۳	۵.۱۹۸	۵.۱۹۳	۵.۱۸۸	۵.۱۸۳	۵.۱۷۹	۵.۱۷۴	۱۸۰.۰۰۰
۵.۲۲۰	۵.۲۱۴	۵.۲۰۹	۵.۲۰۴	۵.۱۹۹	۵.۱۹۴	۵.۱۸۹	۵.۱۸۴	۱۹۰.۰۰۰
۵.۲۳۲	۵.۲۲۶	۵.۲۲۱	۵.۲۱۶	۵.۲۱۰	۵.۲۰۵	۵.۲۰۰	۵.۱۹۴	۲۰۰.۰۰۰
۵.۲۴۴	۵.۲۳۸	۵.۲۳۲	۵.۲۲۷	۵.۲۲۱	۵.۲۱۶	۵.۲۱۰	۵.۲۰۴	۲۱۰.۰۰۰
۵.۲۵۶	۵.۲۵۰	۵.۲۴۴	۵.۲۳۸	۵.۲۳۲	۵.۲۲۶	۵.۲۲۰	۵.۲۱۵	۲۲۰.۰۰۰
۵.۲۶۸	۵.۲۶۲	۵.۲۵۶	۵.۲۴۹	۵.۲۴۳	۵.۲۳۷	۵.۲۳۱	۵.۲۲۵	۲۳۰.۰۰۰
۵.۲۸۰	۵.۲۷۴	۵.۲۶۷	۵.۲۶۱	۵.۲۵۴	۵.۲۴۸	۵.۲۴۱	۵.۲۳۵	۲۴۰.۰۰۰
تحلیل حساسیت EPS سال ۱۴۰۱								
۳۰۰.۰۰۰	۲۸۰.۰۰۰	۲۶۰.۰۰۰	۲۴۰.۰۰۰	۲۲۰.۰۰۰	۲۰۰.۰۰۰	۱۸۰.۰۰۰	۱۶۰.۰۰۰	۴.۸۷۸
۴.۷۶۷	۴.۷۶۰	۴.۷۵۳	۴.۷۴۶	۴.۷۳۹	۴.۷۳۲	۴.۷۲۵	۴.۷۱۸	۴۰۰
۴.۸۰۷	۴.۷۹۷	۴.۷۸۸	۴.۷۷۸	۴.۷۶۸	۴.۷۵۸	۴.۷۴۹	۴.۷۳۹	۴۵۰
۴.۸۴۷	۴.۸۳۵	۴.۸۲۲	۴.۸۱۰	۴.۷۹۷	۴.۷۸۵	۴.۷۷۳	۴.۷۶۰	۵۰۰
۴.۸۸۷	۴.۸۷۲	۴.۸۵۷	۴.۸۴۲	۴.۸۲۷	۴.۸۱۲	۴.۷۹۷	۴.۷۸۲	۵۵۰
۴.۹۲۷	۴.۹۱۰	۴.۸۹۲	۴.۸۷۴	۴.۸۵۶	۴.۸۳۹	۴.۸۲۱	۴.۸۰۳	۶۰۰
۴۹۶۸	۴۹۴۷	۴۹۲۷	۴۹۰۶	۴۸۸۶	۴۸۶۵	۴۸۴۵	۴۸۲۴	۶۵۰
۵.۰۰۸	۴.۹۸۵	۴.۹۶۲	۴.۹۳۹	۴.۹۱۵	۴.۸۹۲	۴.۸۶۹	۴.۸۴۶	۷۰۰
۵.۰۴۹	۵.۰۲۳	۴.۹۹۷	۴.۹۷۱	۴.۹۴۵	۴.۹۱۹	۴.۸۹۳	۴.۸۶۷	۷۵۰

مفروضات:

گروه تحلیل گری بتا سهم

پایگاه خبری تحلیلی بتا سهم

مفروضات تحلیل		کارشناسی ۱۴۰۰	کارشناسی ۱۴۰۱
دلار		۲۲۵،۴۹۱	۲۵۵،۰۰۰
شمش CIS		۶۲۰	۶۲۰
ضریب بورس کالا		۹۱٪	۹۳٪
نرخ شمش فخوز		۱۲۹،۱۵۲،۷۵۳	۱۴۷،۰۳۳،۰۰۰
تورم		۰،۲۵	۰،۲۵
نرخ افزایش دستمزد		۰،۲۰	۰،۲۰
نرخ کنستانتیره به شمش فخوز		۲۳،۴۱٪	۲۴،۰۰٪
نرخ گندله به شمش فخوز		۳۳،۵٪	۳۳،۵٪
نرخ آهن اسفنجی به شمش فخوز		۶۳٪	۶۶٪
نرخ سنگ آهن دانه بندی به شمش فخوز		۸٪	۸٪

جمع بندی:

با توجه به تنوع محصولات تولیدی یا به عبارت بهتر داشتن کامل زنجیره تولید فولاد ریسک کمتری نسبت به شرکت های ذوب یا سنگ آهنی داراست و وجود بازار خوب صادراتی امکان فروش در صورت عدم وجود تقاضای داخلی را میسر مینماید لذا با توجه به سود آوردی و قیمت سهم کچاد یک گزینه کم ریسک در بلند مدت محسوب میگردد.