



تحلیل بنیادی صنعتی و معدنی چادرملو // گروه تحلیل گری بتاسهم // بهمن ماه ۹۹ **Betasahm**

موضوع فعالیت شرکت عبارتست از: اکتشاف و استخراج و بهره برداری از معادن سنگ آهن و تولید کنسانتره از آن و تولید گندله، تولید سنگ آهن (لامپ اور) تولید محصولات فولادی، نصب و راه اندازی و نگهداری و تعمیرات و بازرسی فنی سرویس تجهیزات و ماشین آلات مورد نیاز شرکت، خرید و تهیه انواع و اقسام ماشین آلات و تجهیزات و تاسیسات و مصالح مورد نیاز برای انجام موضوع فعالیت شرکت، انجام خدمات مهندسی، مشاوره، آموزش مدیریت و فراهم نمودن دانش فنی از داخل و یا خارج برای تحقق موضوع فعالیت شرکت. مشارکت و سرمایه گذاری با اشخاص حقیقی و حقوقی و بانکها و موسسات اعتباری داخلی و خارجی در سایر شرکتها و طرحهای معدنی و صنعتی، انعقاد قراردادهای پیمانکاری به منظور ارائه خدمات فنی و مهندسی و بهره برداری از معادن و فرآوری آن و مبادرت به کلیه امور بازرگانی از قبیل خرید و فروش، صادرات و واردات و کلیه امور عملیاتی که به طور مستقیم و یا غیر مستقیم در جهت اجرای موضوع شرکت ضرورت داشته باشد. انتشار فروش اوراق قرضه و اوراق مشارکت وفق قوانین و مقررات مربوطه مشارکت و سرمایه گذاری در ایجاد شرکتهاى جدید در داخل و خارج از کشور و هر نوع خرید و فروش سهام اوراق بهادار، اخذ تسهیلات مالی و خدماتی از بانکها و موسسات اعتباری غیر بانکی طبق قوانین و مقررات مربوطه، انجام هر نوع عملیات و معاملات که برای حصول به مقاصد شرکت ضروری باشد.

شرکت معدنی و صنعتی چادرملو در خرداد ماه ۱۳۷۱ تحت شماره ۲۲۵۷ در دفتر ثبت شرکتهاى شهرستان یزد به ثبت رسیده است؛ سپس به موجب مصوبه مجمع عمومی فوق العاده مورخ ۱۶/۸/۱۳۷۷ مرکز شرکت به تهران منتقل و به شماره ۱۴۵۸۵۷ در اداره کل ثبت شرکتها و موسسات غیر تجاری تهران به ثبت رسیده است.

طبق صورتجلسه مجمع عمومی فوق العاده مورخ ۱/۲/۸۲ ارزش اسمی سهام از مبلغ ۱۰/۰۰۰ ریال به ۱/۰۰۰ ریال کاهش و شخصیت حقوقی شرکت از سهامی خاص به سهامی عام تغییر یافت، این تغییرات تحت شماره ۱۷۴۳۷ مورخ ۷/۵/۸۲ در اداره ثبت شرکتها و موسسات غیر تجاری تهران به ثبت رسید.

در سال ۱۳۸۲ پس از انجام اقدامات لازم در جهت پذیرش سهام شرکت در بورس اوراق بهادار تهران، نهایتاً در تاریخ ۱۲/۷/۸۲ بعنوان سیصد و پنجاه و ششمین شرکت پذیرفته شده در بورس در گروه "استخراج کانه های فلزی" با کد (۱۰-۱۰۰-۱۳) و با نماد (کچاد) در فهرست نرخهای سازمان بورس درج گردید.

گندله: گندله آهن ماده اولیه برای تولید آهن خام است، گندله گلوله هایی کوچک تولید شده از سنگ آهن و سایر مواد افزودنی است که سخت یا پخته می شوند.

گندله مورد استفاده در روش احیای مستقیم نسبت به گندله کوره بلند دارای عیار آهن بیشتر و ناخالصی کمتر می باشد. گندله استفاده شده در کوره بلند باید دارای اندازه بزرگتر و استحکام بالاتری باشد که آن هم به اندازه کوره بلند بستگی دارد. درجه احیا پذیری گندله نیز به درجه تخلخل، سطح تماس و تماس جامد گاز بستگی دارد.

برای تهیه گندله از نرمه سنگ آهن استفاده می شود که شامل مواد افزودنی، که اندازه ۹۱ درصد آن ها معادل ۴۵ میکرون می باشد، برای دستیابی به شکل گرد ماده حاصل با آب مخلوط می شود و در دستگاه های گندله ساز به چرخش در می آید تا گندله آهن خام تولید شود. برای بالا بردن کیفیت و خواص متالورژی در زمان تولید گندله خام احتمال دارد مواد افزودنی و چسبنده مانند هیدروکسید کلسیم به آن اضافه شوند. در این مرحله گندله با ابعاد مطلوب و سختی کافی تولید و برای پخته شدن و سخت شدگی از سال شود؛ گندله ها برای سخت شدن در اتمسفر اکسید کننده، با دقت تا حرارت نرم شدن سنگ آهن در دستگاهی حرارت داده می شوند.

آهن اسفنجی: از احیای مستقیم سنگ آهن بدست آمده و طی عملیات احیای بی واسطه، بدون نیاز به ذوب سنگ آهن اکسیژن آن حذف می شود، آهن اسفنجی پس از ذوب و احیا در فولاد سازی، در فرآیند ریخته گری به شکل اسلب (تختال)، بیلت و بلوم (شمش)، میلگرد و... در می آید.

اسلب (تختال): یک محصول میان خطی و نیمه نهایی فولاد است که از فرآیند نورد شمش و یا فرآیند ریخته گری پیوسته حاصل می شود. سطح مقطع اسلب ها بر خلاف شمشه و شمشال مربعی نیست بلکه مستطیلی بوده و به عنوان ماده اولیه برای ساخت محصولات نورد تخت از جمله کویل و ورق نورد گرم، استفاده می شود. این مقاله در مورد اسلب، روش های تولید آن، کاربردها و برخی نکات مربوط به ورق اسلب توضیح داده خواهد شد.

کنسانتره: کنسانتره آهن ماده اولیه تولید فولاد است که از تبدیل سنگ آهن بدست می آید. تولید این ماده از اوایل انقلاب صنعتی اروپا با افزایش تقاضای فولاد، افزایش یافت؛ ماده اولیه تولید فولاد است که از تبدیل سنگ آهن بدست می آید. تولید این ماده از اوایل انقلاب صنعتی اروپا با افزایش تقاضای فولاد، افزایش یافت.

از این ماده به عنوان پر عیار سازی سنگ آهن کم عیار و بی کیفیت استفاده می شود به گونه ای که سنگ آهن های باطله و بلااستفاده را مجدداً به چرخه تولید باز می گردانند. کنسانتره آهن ماده اولیه تولید فولاد است که از تبدیل سنگ آهن بدست می آید. تولید این ماده از اوایل انقلاب صنعتی اروپا با افزایش تقاضای فولاد، افزایش یافت.

ماده اولیه تولید فولاد است که از تبدیل سنگ آهن بدست می آید. تولید این ماده از اوایل انقلاب صنعتی اروپا با افزایش تقاضای فولاد، افزایش یافت.

از این ماده به عنوان پر عیار سازی سنگ آهن کم عیار و بی کیفیت استفاده می شود به گونه ای که سنگ آهن های باطله و بلااستفاده را مجدداً به چرخه تولید باز می گردانند. کنسانتره آهن ماده اولیه تولید فولاد است که از تبدیل سنگ آهن بدست می آید. تولید این ماده از اوایل انقلاب صنعتی اروپا با افزایش تقاضای فولاد، افزایش یافت.

ماده اولیه تولید فولاد است که از تبدیل سنگ آهن بدست می آید. تولید این ماده از اوایل انقلاب صنعتی اروپا با افزایش تقاضای فولاد، افزایش یافت.

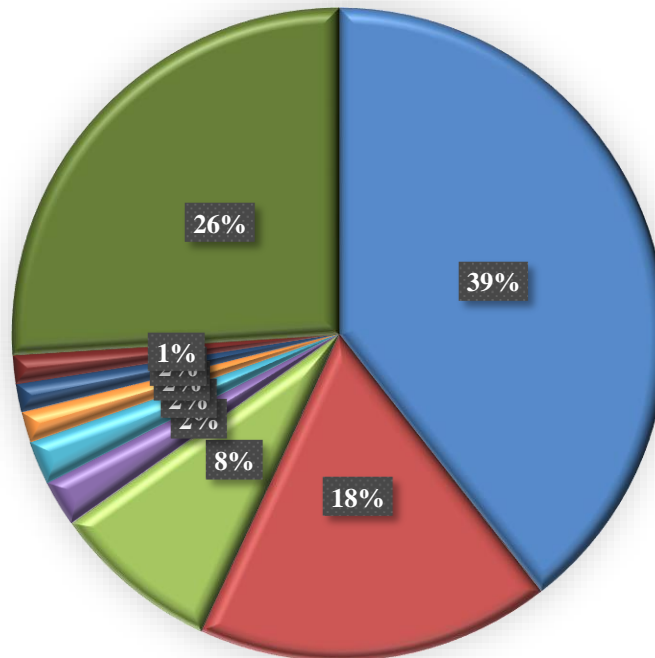
از این ماده به عنوان پر عیار سازی سنگ آهن کم عیار و بی کیفیت استفاده می شود به گونه ای که سنگ آهن های باطله و بلااستفاده را مجدداً به چرخه تولید باز می گردانند. فرآوری سنگ آهن از مهمترین فرآیندهای زنجیره تولید فولاد است که براساس محصول تولیدی به دو دسته تقسیم می شود:

سنگ آهن دانه بندی شده

کنسانتره سنگ آهن

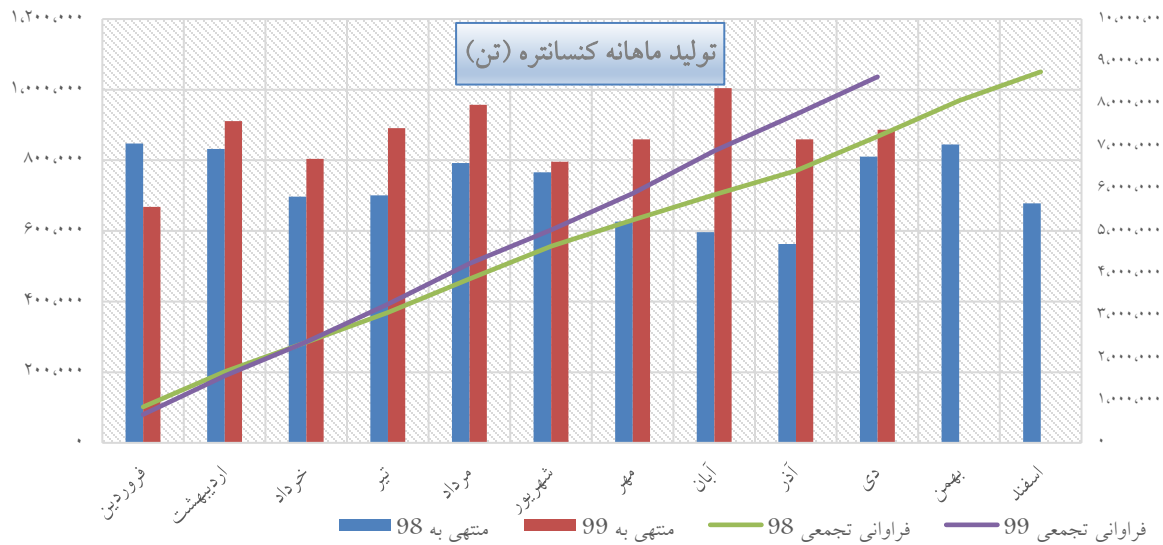
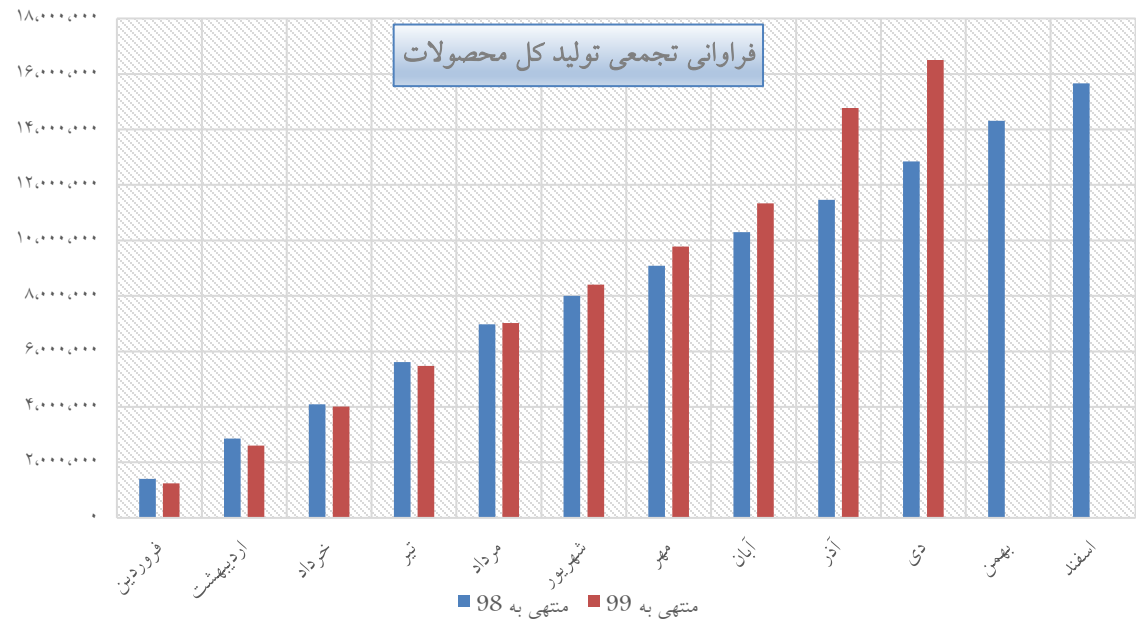
درصد مالکیت	تعداد سهام	سهامدار
۳۹/۴۰	۲۲ میلیارد	شرکت سرمایه گذاری امید
۱۷/۵۳	۱۰ میلیارد	شرکت سرمایه گذاری توسعه معادن و فلزات
۸/۲۷	۵ میلیارد	شرکت فولاد مبارکه
۲/۳۱	۱ میلیارد	شرکت سرمایه گذاری سپه
۲/۱۶	۱ میلیارد	شرکت فولاد مبارکه-سهامی عام
۱/۵۱	۸۴۱ میلیون	شرکت سرمایه گذاری صندوق بازنشستگی کشوری
۱/۴۲	۷۹۲ میلیون	شرکت سرمایه گذاری استانی تهران
۱/۴۰	۶۳۷ میلیون	شرکت سرمایه گذاری استانی خراسان رضوی

نماد	کچاد
تعداد سهام	۵۵،۵ میلیارد
سهم شناور	۱۰٪
تابلو	بورس - بازار اول تابلوی اصلی
گروه صنعت	استخراج کانه های فلزی
Eps ttm	۱،۹۸۹ ریال
p/e ttm	۹/۶۷
p/e گروه	۱۱/۳۳



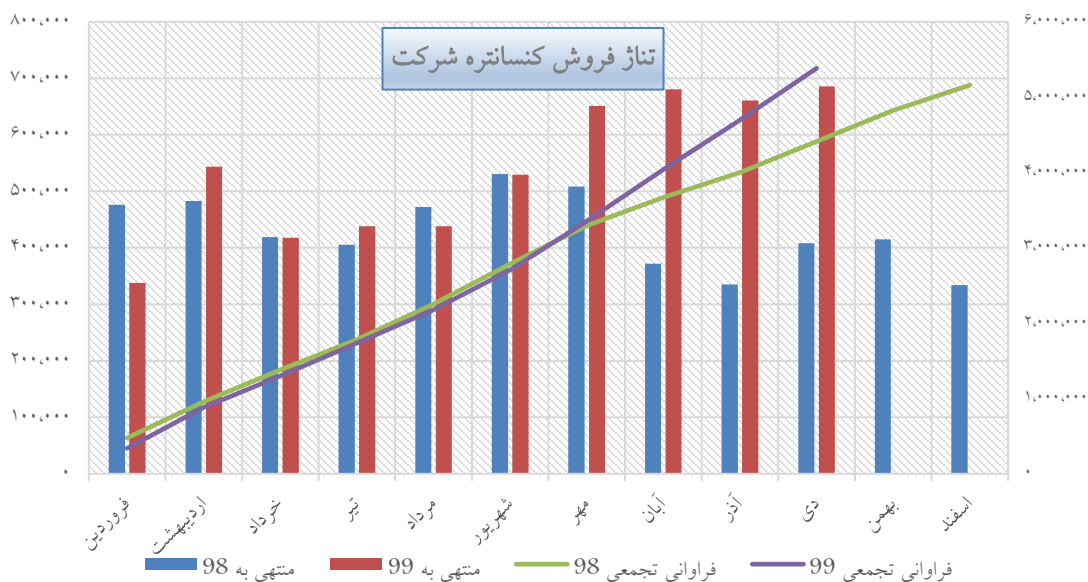
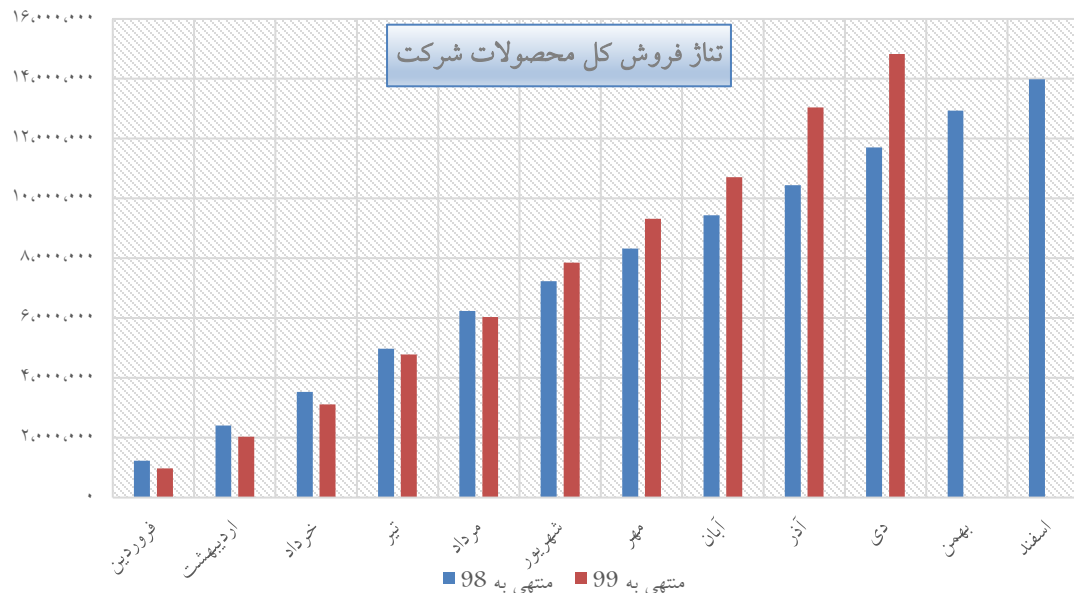
- شرکت سرمایه گذاری امید
- شرکت سرمایه گذاری توسعه معادن و فلزات
- شرکت فولاد مبارکه
- شرکت سرمایه گذاری سپه
- شرکت فولاد مبارکه-سهامی عام
- شرکت سرمایه گذاری صندوق بازنشستگی کشوری
- شرکت سرمایه گذاری استانی تهران
- شرکت سرمایه گذاری استانی خراسان رضوی
- سایر

شرح: همانطور که قابل ملاحظه می باشد مجموع کل تولیدات شرکت در سال جاری نسبت به مدت مشابه سال گذشته روند رو به رشدی را داشته است شرکت در سال ۹۸ جمعا ۱۵,۶ میلیون تن تولید و در ۱۰ ماهه سال جاری جمعا ۱۶,۵ میلیون تن تولید داشته است. که عمدتا ناشی از رشد در تولید محصول کنسانتره آهن بوده است که شرکت برای سال جاری هدف ۱۰ میلیون تن را در نظر گرفته است.



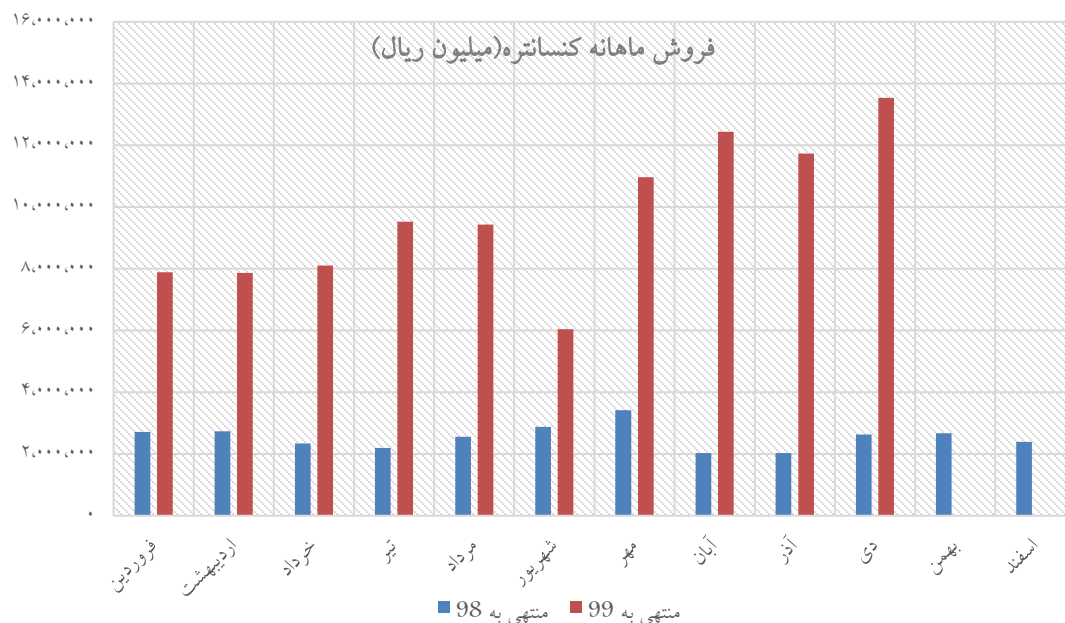
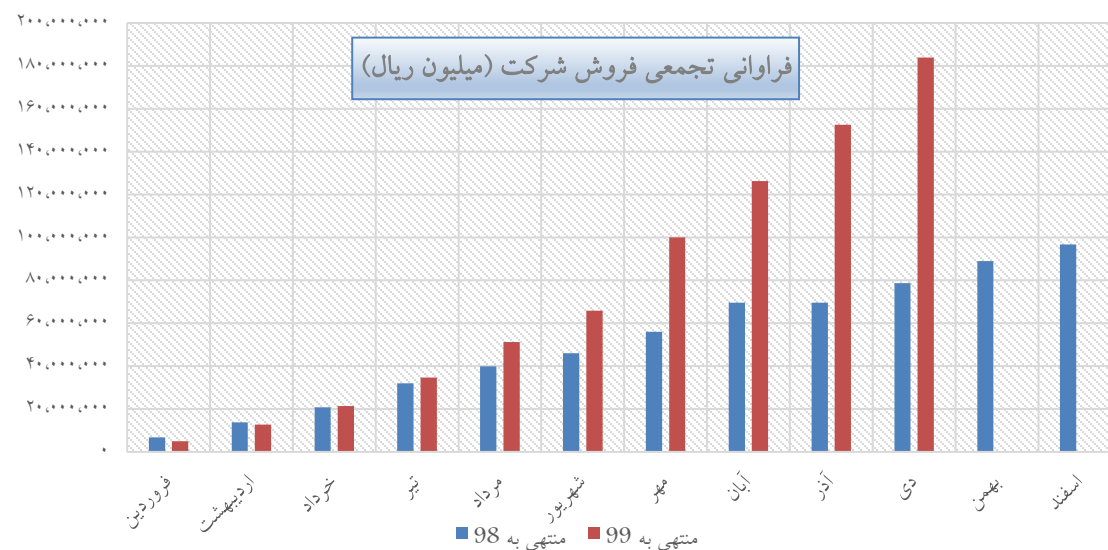
شرح: همانطور که مشاهده می شود، شرکت در سال جاری نسبت به سال گذشته رشد تولید را به ثبت رسانده است. بنابر این رشد سود شرکت از جنس حقیقی (real) می باشد. بنابر این شرکت تولید کنسانتره را ۱۰ میلیون تن برای سال ۹۹ در نظر گرفته است.

شرح: پیرو افزایش تولید در شرکت تناژ فروش نیز رشد را تجربه کرده است که در سال ۹۸ مجموعاً حدود ۱۴ میلیون تن فروش و در ۱۰ ماهه سال جاری جمعا ۱۴٫۸ میلیون تن فروش را به ثبت رسانده است که عمدتاً فروش کنسانتره است.



شرح: محصول اصلی شرکت علاوه بر افزایش تولید افزایش در فروش را نیز تجربه کرده است. شرکت در سال ۹۸ موفق به فروش ۵٫۱ میلیون تن کنسانتره و در ۱۰ ماهه سال جاری موفق به فروش در حدود ۵٫۴ میلیون تن شده است.

شرح: شرکت نسبت به سال گذشته از نظر ریالی رشد قابل توجهی را تجربه کرده است که اولاً ضریب نرخ فروش محصولات شرکت حدود ۱٪ افزایش داشته است، از طرفی با رشد در تعداد تولید و فروش همواره بوده است و همزمان رشد نرخ های جهانی مزید بر علت بوده است اما مهمترین عامل جهش نرخ ارز نسبت به سال گذشته است.
 شرکت در سال ۹۸ موفق به فروش ۹،۷ هزار میلیاردی و در ۱۰ ماهه سال جاری فروش ۱۸،۴ هزار میلیارد تومانی را به ثبت رسانده است.



شرح: شرکت در سال ۹۸ موفق به فروش ۳ هزار میلیارد تومانی و در ۱۰ ماهه سال جاری موفق به فروش ۹،۷ هزار میلیارد تومانی شده است لازم به ذکر است که به دلیل افزایش تولید کنسانتره سهم فروش این محصول از کل فروش شرکت از ۳۱٪ به حدود ۵۳٪ افزایش یافته است.

مفروضات تحلیل منتهی به اسفند ۹۹:
 درآمد عملیاتی ۱۰ ماهه شرکت بر اساس گزارشات افشایی در کدال محاسبه شده است.
 نرخ دلار در حالت کاملا محافظه کارانه معادل ۲۰۰,۰۰۰ ریال محاسبه شده است.
 نرخ شمش معادل ۵۰۰ دلار محاسبه شده است.

مفروضات تحلیل منتهی به اسفند ۱۴۰۰:
 نرخ برابری ارز معادل ۲۳۰,۰۰۰ ریال در نظر گرفته شده است. (در تحلیل حساسیت نرخ های پایین تر نیز محاسبه شده است).
 نرخ شمش معادل ۶۰ دلار محاسبه شده است. (در تحلیل حساسیت نرخ های پایین تر و بالا تر نیز محاسبه شده است).
 نرخ گاز سوخت با ۲۰٪ رشد محاسبه شده است.
 نرخ حقوق و دستمزد ۲۵٪ افزایش محاسبه شده است.
 نرخ تورم ۳۰٪ محاسبه شده است.
 نرخ بهره مالکانه و ضریب نرخ گذاری محصولات همانند سال ۹۹ محاسبه شده است.

آیتم	منتهی به ۱۳۹۹/۱۲/۲۹	منتهی به ۱۴۰۰/۱۲/۲۹
درآمد عملیاتی	۲۱۱,۷۴۷,۳۶۴	۳۰۵,۱۹۹,۵۴۵
بهای تمام شده درآمدهای عملیاتی	(۷۱,۵۸۳,۰۱۲)	(۱۵۲,۲۷۹,۲۷۸)
سود(زیان) ناخالص	۱۴۰,۱۶۴,۳۵۲	۱۵۲,۹۲۰,۲۶۷
هزینه های فروش، اداری و عمومی	(۶۷۳,۷۹۲)	(۸۳۸,۴۱۸)
خالص سایر درآمدها و هزینه ها	-	-
سود (زیان) عملیاتی	۱۳۹,۴۹۰,۵۵۹	۱۵۲,۰۸۱,۸۴۹
هزینه های مالی	(۷۸,۵۰۴)	(۸۲,۵۶۵)
سایر درآمدها و هزینه های غیرعملیاتی	۱۱,۴۱۵,۰۲۲	۱۹,۶۰۶,۳۵۱
سود (زیان) عملیات در حال تداوم قبل از مالیات	۱۵۰,۸۲۷,۰۷۷	۱۷۱,۶۰۵,۶۳۶
هزینه مالیات بر درآمد	(۱۵,۰۸۲,۷۰۸)	(۱۷,۱۶۰,۵۶۳)
سود (زیان) خالص	۱۳۵,۰۸۲,۷۰۸	۱۵۴,۴۴۵,۰۷۲
سود (زیان) پایه هر سهم	۲,۴۴۵	۲,۷۸۳
سرمایه	۵۵,۵۰۰,۰۰۰	۵۵,۵۰۰,۰۰۰

سود به ازای هر سهم صنعتی و معدنی چادرملو											شمش قرص بند قیمت محصولات شرکت
نرخ دلار موثر بر سود عملیاتی و بهای تمام شده											
250,000	240,000	230,000	220,000	210,000	200,000	190,000	180,000	170,000	160,000	150,000	
2,831	2,702	2,573	2,444	2,314	2,185	2,056	1,927	1,797	1,668	1,539	430
2,907	2,775	2,643	2,511	2,378	2,246	2,114	1,981	1,849	1,717	1,584	440
2,983	2,848	2,713	2,577	2,442	2,307	2,171	2,036	1,901	1,765	1,630	450
3,060	2,921	2,783	2,644	2,506	2,368	2,229	2,091	1,953	1,814	1,676	460
3,136	2,994	2,853	2,711	2,570	2,429	2,287	2,146	2,004	1,863	1,721	470
3,212	3,067	2,923	2,778	2,634	2,489	2,345	2,200	2,056	1,912	1,767	480
3,288	3,140	2,993	2,845	2,698	2,550	2,403	2,255	2,108	1,960	1,813	490
3,364	3,213	3,063	2,912	2,762	2,611	2,461	2,310	2,159	2,009	1,858	500
3,440	3,286	3,133	2,979	2,825	2,672	2,518	2,365	2,211	2,058	1,904	510
3,516	3,359	3,203	3,046	2,889	2,733	2,576	2,419	2,263	2,106	1,950	520