

تحلیل بنیادی فولاد خوزستان // گروه تحلیل گری بتاسهم // بهمن ماه ۹۹ Betasahm

معرفی شرکت

شرکت فولاد خوزستان بزرگترین عرضه کننده محصولات نیمه نهایی فولادی (اسلب، بلوم و بیلت) و دومین قطب تولید فولاد خام کشور و یکی از بنگاه های پیشروی اقتصادی است که در عرصه های ملی و منطقه ای حضوری فعال دارد. این شرکت با وسعت ۳/۸ کیلومتر مربع، در مجاورت شهر اهواز، مرکز استان خوزستان در جنوب غربی کشور، واقع شده است. فولاد خوزستان اولین مجتمع تولید آهن و فولاد کشور به روش احیاء مستقیم و کوره قوس الکتریکی است که در تاریخ ۱۳۶۶/۱۱/۱۳ تحت شماره ۶۸۸۸۹ در اداره ثبت تهران به ثبت رسیده و در ۱۲ فروردین سال ۱۳۶۸ افتتاح شده است. نام این شرکت در تاریخ ۱۳۷۱/۰۴/۰۶ به صنایع فولاد اهواز و سپس در تاریخ ۱۳۷۴/۰۹/۰۲ به شرکت فولاد خوزستان تغییر یافته است.

بخش های تولیدی شرکت

۱. کارخانجات گندله سازی:

شامل دو مدل گندله سازی، هر یک به ظرفیت اسمی ۲/۳ میلیون تن گندله در سال است. در این کارخانجات سالانه بالغ بر شش میلیون تن گندله سنگ آهن از پودر تغلیظ شده تولید می شود.

۲. کارخانجات احیاء مستقیم:

در این بخش گندله های سنگ آهن به آهن اسفنجی (آهن احیاء مستقیم) تبدیل می شوند. این بخش در حال حاضر سه مدول میدرکس با ظرفیت ۲/۲ میلیون تن و دو مدول زمزم با ظرفیت ۸/۱ هزار تن در سال مشغول تولید می باشند. که روی هم رفته سالانه ۴ میلیون تن آهن اسفنجی تولید می کنند. مدولهای زمزم بر اساس فناوری بومی شده میدرکس و توسط کارشناسان داخلی طراحی و نصب شده اند.

۳. بخش فولاد سازی:

در این بخش محصولات نهایی شرکت یعنی شمش ۱ و تختال ۲ از آهن اسفنجی تولید می شود. بخش فولاد سازی متشکل از شش کوره قوس الکتریکی، چهار کوره پاتیلی، دو ماشین دوخطه ریخته گری تختال، سه ماشین ۶ خطه شمش و تاسیسات جمع آوری غبار فولادسازی می باشد. ماشین های ریخته گری، فولاد مذاب را به شمش و تختال تبدیل می نمایند. ظرفیت تولید سالانه این بخش ۸/۳ میلیون تن می باشد که در حال حاضر طرح توسعه ظرفیت تا ۲/۵ میلیون تن در حال پیگیری و اجرا است.

محصولات شرکت

گندله: گندله آهن ماده اولیه برای تولید آهن خام است، گندله گلوله هایی کوچک تولید شده از سنگ آهن و سایر مواد افزودنی است که سخت یا پخته می شوند.

گندله مورد استفاده در روش احیای مستقیم نسبت به گندله کوره بلند دارای عیار آهن بیشتر و ناخالصی کمتر می باشد. گندله استفاده شده در کوره بلند باید دارای اندازه بزرگتر و استحکام بالاتری باشد که آن هم به اندازه کوره بلند بستگی دارد. درجه احیا پذیری گندله نیز به

درجه تخلخل، سطح تماس و تماس جامد گاز بستگی دارد.

برای تهیه گندله از نرمه سنگ آهن استفاده می شود که شامل مواد افزودنی، که اندازه ۹۱ درصد آن ها معادل ۴۵ میکرون می باشد، برای دستیابی به شکل گرد ماده حاصل با آب مخلوط می شود و در دستگاه های گندله ساز به چرخش در می آید تا گندله آهن خام تولید شود. برای بالا بردن کیفیت و خواص متالوژی در زمان تولید گندله خام احتمال دارد مواد افزودنی و چسبنده مانند هیدروکسید کلسیم به آن

اضافه شوند. در این مرحله گندله با ابعاد مطلوب و سختی کافی تولید و برای پخته شدن و سخت شدگی ارسال شود.

گندله ها برای سخت شدن در اتمسفر اکسید کننده، با دقت تا حرارت نرم شدن سنگ آهن در دستگاهی حرارت داده می شوند

آهن اسفنجی: از احیای مستقیم سنگ آهن بدست آمده و طی عملیات احیای بی واسطه، بدون نیاز به ذوب سنگ آهن اکسیژن آن حذف می شود، آهن اسفنجی پس از ذوب و احیا در فولاد سازی، در فرآیند ریخته گری به شکل اسلب (تختال)، بیلت و بلوم (شمش)، میلگرد و... در می آید.

اسلب (تختال): یک محصول میان خطی و نیمه نهایی فولاد است که از فرایند نورد شمش و یا فرایند ریخته گری پیوسته حاصل می شود. سطح مقطع اسلب ها بر خلاف شمش و شمشال مربعی نیست بلکه مستطیلی بوده و به عنوان ماده اولیه برای ساخت محصولات نورد تخت از جمله کوئل و ورق نورد گرم، استفاده می شود. این مقاله در مورد اسلب، روش های تولید آن، کاربردها و برخی نکات مربوط به ورق اسلب توضیح داده خواهد شد.

شمش فولادی: شمش مهمترین کالای زنجیره فولاد است، شمش

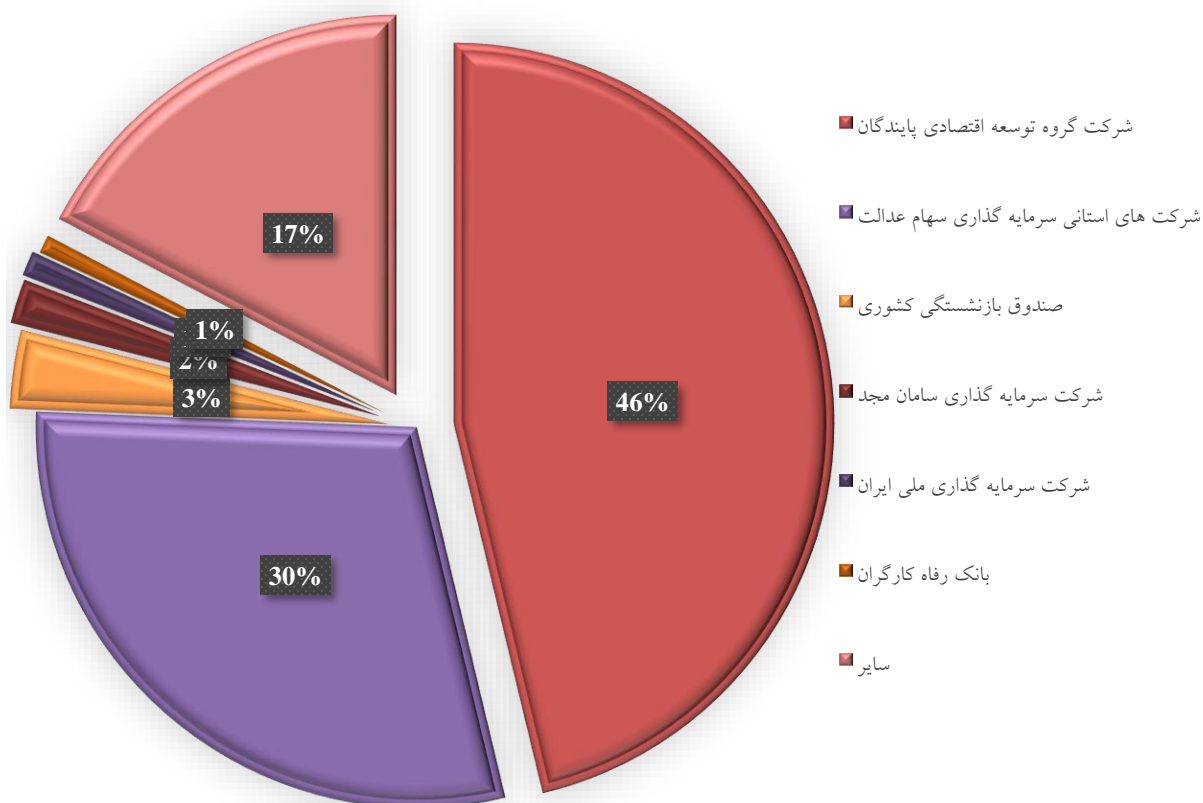
های فولادی از تولیدات شرکت های فولادی است که با توجه به نیاز صنایع مختلف به صورت ساختار شیمیایی و فیزیکی تولید میشوند. شکل ظاهری شمش ها به صورت دوزنقه ای شکل بوده که طول نهایی هر کدام در حدود ۲ متر می باشد، از جمله ویژگی های این نوع از محصولات حمل و نقل راحت آنها به دلیل شکل ظاهری آنها می باشد.



اطلاعات سهم

تعداد سهام	درصد	نام سهامدار
۸۸۰۸۸۱۳۰۳۷۵	۴۶.۲۴	شرکت گروه توسعه اقتصادی پایندگان
۵۰۶۰۰۹۷۲۰۳۵۳	۲۹.۴۰	شرکت های استانی سرمایه گذاری سهام عدالت
۶۳۱۰۳۱۸۰۶۴۹	۳.۳۱	صندوق بازنشستگی کشوری
۳۶۰۰۵۳۷۰۲۱۷	۱.۸۹	شرکت سرمایه گذاری سامان مجد
۲۰۱۰۴۶۴۰۵۶۲	۱.۰۶	شرکت سرمایه گذاری ملی ایران
۱۴۸۰۴۵۳۰۶۵۷	۰.۷۸	بانک رفاه کارگران
۳۰۲۹۷۰۱۳۷۰۱۸۷	۱۷.۳۱	سایر
۱۹۰۰۴۸۰۶۹۷۰۰۰۰	۱۰۰	جمع

نماد	فخوز
تعداد سهام	۱۹,۰۴۹ میلیارد
سهام شناور	۲۴٪
تابلو	بورس - بازار اول تابلوی اصلی
گروه صنعت	فلزات اساسی
eps	۲۳۶۸ ریال
p/e ttm	۱۴,۶۵
p/e گروه	۱۶,۰۷



طرح های توسعه ای شرکت اصلی و شرکت های سرمایه پذیر

طرح های توسعه ای شرکت اصلی

نام طرح	هزینه برآوردی میلیون ریال	ارزی (پوری) هزینه برآوردی	هزینه های انجام شده تا تاریخ ۳۱/۰۶/۱۳۹۹	طرح مملو ن ریال برآوردی تکمیل هزینه های	درصد پیشرفت فیزیکی طرح در تاریخ ۱۳۹۹/۱۲/۲۹ ۸	درصد پیشرفت فیزیکی طرح در تاریخ	رصد پیشرفت فیزیکی طرح در تاریخ	درصد پیشرفت فیزیکی طرح در تاریخ	تاریخ برآوردی بهره برداری از طرح
توسعه ظرفیت و فن آوری	۴,۸۵۴,۱۸۷	۱۹۱,۳۷۰,۰۰۰	۱۰,۱۲۳,۰۲۵	۴۶,۴۰۰,۲۴۵	۳۰,۱	۳۷,۲	۵۶	۱۴۰۲/۱۲/۲۱	
بهینه سازی	۳,۳۷۷,۱۳۱	۱۶,۸۴۰,۰۰۰	۵۷۶,۵۲۸	۷,۳۴۸,۴۱۴	۲۴,۵	۳۲,۸	۷۴,۷	۱۴۰۲/۱۲/۲۱	
پایداری تولید	۵,۶۴۷,۷۸۸	۱۷۸,۴۲۰,۰۰۰	۳,۵۰۲,۳۱۸	۵۰,۳۱۹,۵۲۲	۱۵,۲	۱۷,۸	۳۷,۸	۱۴۰۲/۱۲/۲۱	
عمومی و پشتیبانی	۷,۸۰۲,۴۱۲	۵,۷۶۰,۰۰۰	۷۸۷,۰۴۴	۸,۵۷۱,۱۸۹	۳۴,۵	۴۲	۶۴,۲		

طرح های توسعه ای شرکت های سرمایه پذیر (صنعتی و معدنی توسعه فراگیر سناباد)

نام طرح	درصد پیشرفت فیزیکی طرح	درصد پیشرفت فیزیکی طرح در تاریخ ۱۳۹۹/۱۲/۲۹	تاریخ برآوردی بهره برداری از طرح	میلیون ریال ۱۳۹۹/۰۶/۳۱ تا تاریخ مخارج انباشته	مخارج انباشته تا تاریخ ۱۳۹۹/۱۲/۲۹	هزینه های برآوردی تکمیل طرح - میلیون	تاثیر پروژه بر عملیات
پروژه گندله سنگان	۹۹	۹۸,۷۹	۱۳۹۹/۱۲/۲۹	۱,۷۷۹,۵۴۹	۸,۷۳۳,۴۵۳	۱۷,۹۷۵	تکمیل چرخه خرید
پروژه خط نوار انتقال	۹۹	۹۸,۵	۱۳۹۹/۱۲/۲۹	۸۷۸,۳۶۷	۸۷۶,۸۲۵	۸,۸۷۲	تکمیل چرخه تولید
پروژه فیلتراسیون سنگان	۹۹	۴۹	۱۳۹۹/۱۰/۳۰	۳,۳۲۲,۴۱۱	۱,۷۷۳,۹۰۳	۳۶۹,۱۵۷	استفاده از پس آب کارخانه



طرح های توسعه ای شرکت اصلی و شرکت های سرمایه پذیر

طرح های توسعه ای شرکت های سرمایه پذیر (شرکت صنعت فولاد شادگان)

آیتم	درصد تکمیل	برآورد مخارج تکمیل	تاریخ تکمیل	مخارج انباشته	-
تجهیزات و ماشین آلات انباشت و برداشت	۸۵	۳۷۸,۷۴۲	۱۳۹۹	۳۲۷,۳۲۶	تولید آهن اسفنجی
تجهیزات و ماشین آلات احیا مستقیم	۹۸	۷۵,۷۴۸	۱۳۹۹	۱۲۸,۱۰۲	تولید آهن اسفنجی
سایر انباشت و برداشت	۸۹	۱۵۱,۴۹۷	۱۳۹۹	۱۸۲,۲۹۴	تولید آهن اسفنجی
تجهیزات و ماشین آلات بریکت سازی	۹۸	۹۰۸,۹۸۰	۱۳۹۹	۴۳۲,۱۲۲	تولید بریکت
سالن ذوب فولاد سازی	۳۵	۱۰,۴۰۱,۸۹۳	۱۴۰۱	۲,۵۸۸,۳۷۵	تولید شمش فولادی
سالن ذوب فولاد سازی	۲۳	۴,۴۵۷,۹۵۴	۱۴۰۱	۱,۶۹۱,۱۷۱	تولید شمش فولادی
ریخته گری فولاد سازی	۸	۲,۹۷۱,۹۶۹	۱۴۰۱	۲۱۶,۷۷۵	تولید شمش فولادی
سایر تجهیزات فولاد سازی	۳۲	۲,۹۷۱,۹۶۹	۱۴۰۱	۵۸۹,۶۱۸	تولید شمش فولادی



۱. ریسک ناشی از تحریم های اقتصادی: شرکت فولاد خوزستان از جمله شرکت های سودآور در حوزه تولید فولاد است بنابر این تحریم های اقتصادی باعث کاهش صادرات محصولات شرکت گردیده است، البته لازم به ذکر است که نسبت صادرات محصولات شرکت پایین تر از سال گذشته بوده است که در ادامه دلایل آن ذکر خواهد شد.
 ۲. ریسک افزایش نرخ تورم: با توجه به شرایط خاص متغیر های کلان پولی و کشور و فزاینده بودن نرخ تورم، باعث افزایش بهای تمام شده شرکت و کاهش سود عملیاتی شرکت خواهد شد؛ گرچه در این تحلیل نگارنده نرخ تورم را ۳۰ درصد در نظر گرفته است.
 ۳. شرکت به دلیل انجام و تکمیل طرح های توسعه ای تامین نقدینگی مورد نیاز جهت پیشبرد تولید و پیشبرد طرح های توسعه ای نیازمند اخذ تسهیلات از سیستم بانکی کشور است بنابر این ریسک ناشی از نوسانات نرخ بهره همانند شوک عمل کرده و باعث تاثیر بر هزینه های مالی شرکت خواهد شد.
 ۴. ریسک ورود رقبا جدید به صنعت: در سال های اخیر شرکت های تولید کننده شمش و تختال جدیدی به این حوزه ورود کرده اند گرچه باعث افزایش رقابت خواهد شد اما تنوع مشتریان شرکت را کاهش خواهد داد.
 ۵. ریسک های ناشی از مصوبه های دولتی: به دلیل سابقه دخالت دولت در فروش و نرخ محصولات فولادی ریسک قابل توجهی را برای شرکت دارد
- شیوه نامه جدید فولاد
- در آبان ماه ۹۹ شیوه نامه ای از سوی وزارت صمت ارائه شد که باعث واکنش های ریز و درشت از جانب تولیدکنندگان، فعالان بازار سرمایه و ذی نفعان داخلی و خارجی صنعت شد. بنابر شیوه نامه جدید عمده اثر گذاری آن بر محصولات نیمه آماده فولادی و نحوه عرضه و صادرات آن ها با هدف ساماندهی به زنجیره فولاد بود. که بر اساس آن:
- مبنای محاسبه قیمت های معامله در بورس کالا، میانگین موزون نرخ ارز حواله نیما در روز معامله در بورس کالا می باشد. از جمله مزایای این بند واقعی تر شدن نرخ کالا ها بر اساس بازار جهانی و متغیر های حقیقی اقتصاد است که در کنار آن باعث واقعی تر شدن عرضه و تقاضا و شفافیت بیشتر معاملات خواهد شد، بنابر این حرکت مثبتی تلقی می گردد.
- ورق مورد نیاز خودرو سازی و لوازم خانگی به صورت اختصاصی در بورس کالا عرضه شده و قیمت پایه آن بر مبنای قیمت کشف شده در بورس کالا است. در این جا نکته مثبت قابل کشف بودن قیمت در بورس کالا بر اساس مکانیزم عرضه و تقاضا است به نحوی که بدون دخالت خارجی و بر اساس متغیر های حقیقی اقتصاد کلان کشف قیمت صورت گیرد. لازم به ذکر است که کشف قیمت باعث تقلیل تقاضای سفته بازانه خواهد شد.
- بمنظور تکمیل زنجیره اطلاعات مورد نیاز برای ساماندهی تقاضا، سازمان امور مالیاتی کشور موظف است نسبت به ارائه اطلاعات دوره های مالیات بر ارزش افزوده متقاضیانی که سهمیه مواد اولیه دریافت میکنند، به وزارت صمت اقدام نماید. در صورت عدم تناسب میزان مالیات و مواد اولیه دریافتی، سهمیه متقاضیان اصلاح میگردد

سرمایه گذار با این شرکت ها جهت گسترش و رسیدن به تقاضای ۲۰ تنی در بلند مدت است.

در بخش (ج) در طرف عرضه آمده است که کلیه واحدهای فعال در زنجیره فولاد شامل شمش، اسلب، انواع ورق و مقاطع طولی (میلگرد، تیرآهن، نبشی و ناودانی)، مکلف اند تمامی محصولات تولیدی خود را جهت فروش داخلی در بورس کالا عرضه نمایند. هرگونه فروش خارج از بورس ممنوع و به منزله فروش خارج از شبکه محسوب میگردد. به طور کلی عرضه در بورس کالا باعث شفاف سازی و کمک به کشف قیمت ها در بورس کالا خواهد شد، اما باید توجه داشت که در کشور در حدود ۱۰ م.ت مازاد تقاضا وجود دارد و با توجه به این که بر اساس همین دستور العمل تخفیف ۲۰ درصدی بر اساس هفته آخر ماه میلادی است و با توجه به رو به بالا بودن قیمت کامودیتی که در ادامه بررسی خواهد شد، این امر باعث جذابیت بیشتر قیمت فولاد و همزمان افزایش تقاضا برای خرید فولاد مازاد بر نیاز واقعی کشور و با هدف سفته بازانه و همزمان کاهش صادرات و ارز آوری و کاهش سود خواهد شد که به ضرر تولید است.

در ادامه در جدول پیوست آمده است که در صورتی که سه ماه متوالی معاملات در قیمت های پایه صورت گیرد قیمت ها به میزان ۵ درصد کاهش خواهد یافت که عملاً این گپ قیمتی بیش از پیش خواهد شد.!!!!!! این بند از شیوه نامه دخالت آشکار در اقتصاد و تولید فولاد است که باعث فلج کردن تولید و انتقال منافع از عده کثیری به عده قلیل در جامعه یا به عبارتی توضیح رانت از جانب دولت است.



این امر از آن جهت موثر است که به شیوه درست و دقیق اجرا شود به نوعی که به شفاف شدن میزان تقاضای حقیقی و کمک به افزایش درآمد های مالیاتی و شفافیت هرچه بیشتر نظام مالیاتی کمک کند این بند از شیوه نامه تعیین به نوعی تعیین کننده پایه مالیاتی به حساب می آید که در کنار آن دو عامل دقیق بودن میزان دریافتی مواد اولیه و همچنین رضایت مالیات دهندگان از شیوه و مبلغ مالیات مهم است بنابر این اهمیت هر چه بیشتر انجام درست این بند را مشخص می کند در غیر این صورت باعث کژ رفتاری از جانب مالیات دهندگان و ارائه اطلاعات نادرست از جانب آن ها و مواردی از این دست خواهیم بود لازم به ذکر است که سامانه بهین یاب و بورس کالای ایران به کارکرد هرچه بهتر این موضوع کمک می کند.

خرید اسلب، شمش و انواع ورقهای فولادی صرفاً توسط واحدهای تولیدی مندرج در سامانه بهین یاب مجاز است. این عامل باعث تشکیل دیتا بیس معتبر نزد وزارت صمت و کمک به افزایش پایه های مالیاتی و درآمد مالیاتی خواهد شد که نکته مثبتی است.

در ادامه آمده است که حد اقل ثبت سفارش معادل ۲۰

تن خواهد بود این امر به ضرر واحد های کوچک تولیدی است که وزارت صمت پیشنهاد تشکیل تعاونی های مرتبط جهت شکل دهی به تقاضا را داده است اما باید توجه داشت که این کار باعث گستردگی بروکراسی اداری و قطعا افزایش هزینه ها از جانب شرکت هایی کوچک خواهد شد که به جای این روش پیشنهاد نگارنده شناسایی واحد های کوچک تولیدی و اجازه ثبت سفارشات کوچک تر از جانب آن ها و مشارکت دولتی از طریق مشارکت مستقیم و یا جذب

که با ثبات عرضه یا حتی کاهش آن (ناشی از عدم صرفه تولید و کاهش حاشیه سود) باعث پدید آمدن سهمیه بندی ها در اقتصاد، وجود بازار سیاه و در بلند مدت باعث پدید آمدن تورم ناشی از طرف تقاضا و کاهش انگیزه سرمایه گذاری در تولید کالا و خدمات و به تعطیلی کشاندن آن ها در بلند مدت و تشدید تورم این بار ناشی از طرف عرضه و در نهایت کاهش درآمد کل خواهد شد که در نهایت باعث جهش شدید قیمت ناشی از عوامل نام برده خواهد شد. دخالت مستقیم در مکانیزم بازار باعث تهدید مالکیت خصوصی و کوچ نقدینگی خواهد شد، رقابت پذیری در اقتصاد را از بین می برد، کیفیت کالا و خدمات را در بلند مدت به شدت کاهش می دهد، از عوامل پدید آمدن انحصار در بازار است.

مثال عینی دخالت در مکانیزم بازار تعیین دلار ۴۲۰۰ تومانی بود که باعث توضیح رانت، فشار مضاعف بر پیکره نحیف اقتصاد و تشدید کسری بودجه مزمن و در نهایت جهش نرخ ارز و تشدید بحران شد.



جمع بندی: به طور کلی شیوه نامه ارائه شده از جانب وزارت سمت دارای ابهامات زیادی است به نوعی که روند خرید و فروش و صادرات در بازار فولاد دارای ابهامات زیادی است، دخالت آشکار در مکانیزم بازار مشهود است و انجام معاملات منوط به دستورات یک طرفه از طرف وزارت صمت و به عبارتی امضا های طلایی در این صنعت است که خود عامل اصلی در انتقال منافع از تولید کنندگان به واسطه گران و تضعیف این صنعت است بنابراین این به طور جد باید تغییر یابد.

عملاً این مصوبه باعث تضعیف شدن صنعت زایای فولاد خواهد شد و در نتیجه آن کاهش درآمد های ارزی و ریالی است.

گرچه معاون اول رئیس جمهور با دستور مستقیم وزارت صمت را مکلف به تغییر شیوه نامه به نحوی که به بورس شوکی وارد نشود.

بررسی کلی اثرات دخالت در مکانیزم بازار و قیمت گذاری در اقتصاد: در طول تاریخ از شرق تا غرب کره خاکی تعداد بی شماری مثال های ریز و درشت از شکست در دستوری بودن اقتصاد و کنترل قیمت گذاری ها را می توان یافت که باعث تحمیل هزینه بر تولید، خالص سرمایه گذاری و سایر متغیر های کلان اقتصادی خواهد شد.

در اقتصاد تعیین قیمت سقف برای کالا و خدمات به دلیل غیر واقعی بودن آن قیمت و عدم مطابقت با عرضه و تقاضای واقعی باعث زخ دادن پدیده ای به نام مازاد تقاضا خواهد شد

مزیت های رقابتی شرکت و نمودار قیمتی شمش و تختال در بازه چهار ساله

رشد نرخ دلار نمایی نسبت به سال مالی مشابه:

رشد نرخ دلار به دلیل صادرات محور بودن شرکت می تواند اثر مثبتی بر سود آوری شرکت به دلیل افزایش نرخ ها داشته باشد

صادرات محور بودن فعالیت و محصولات شرکت:

شرکت فولاد خوزستان بنا بر اقتضائات منطقه ای و همچنین مزاد تولید مناسب به عنوان بزرگ ترین صادر کننده شمش های فولادی در کشور شناخته می شود؛ که این امر باعث ارز آوری و سود با مبنای نرخ های جهانی خواهد شد.

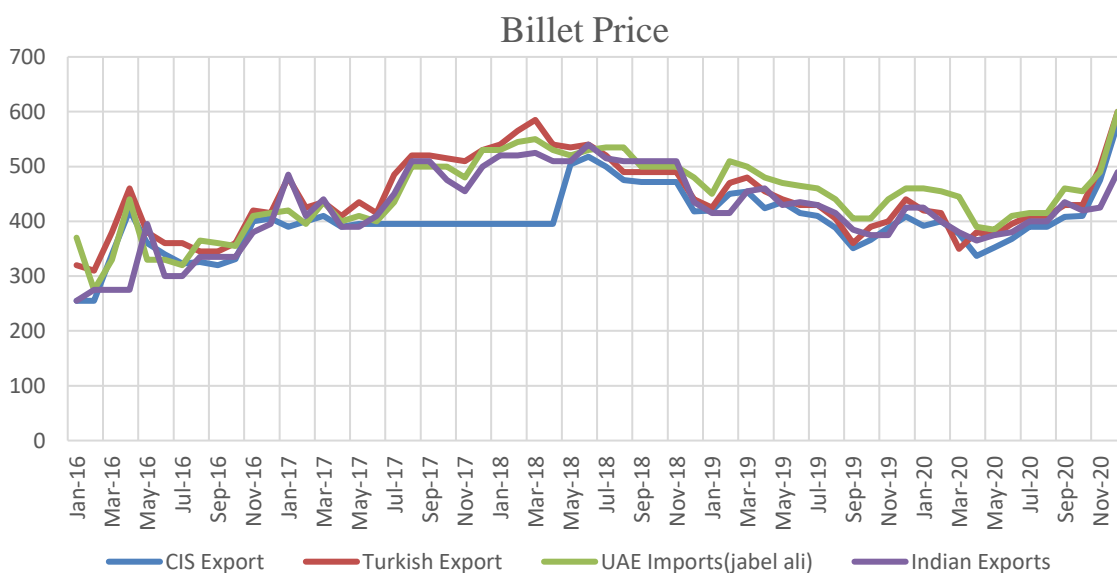
رشد نرخ های جهانی شمش های فولادی:

به دلیل فعالیت نیمسال اول در خصوص تقویت زیر ساخت ها در چین و افزایش تقاضا و شرایط خاصی که ناشی از وضعیت موجود در عرضه زنجیره فولاد، قیمت های جهانی افزایشی بوده اند که تاثیرات گسترده ای بر سود آوری شرکت خواهد داشت.

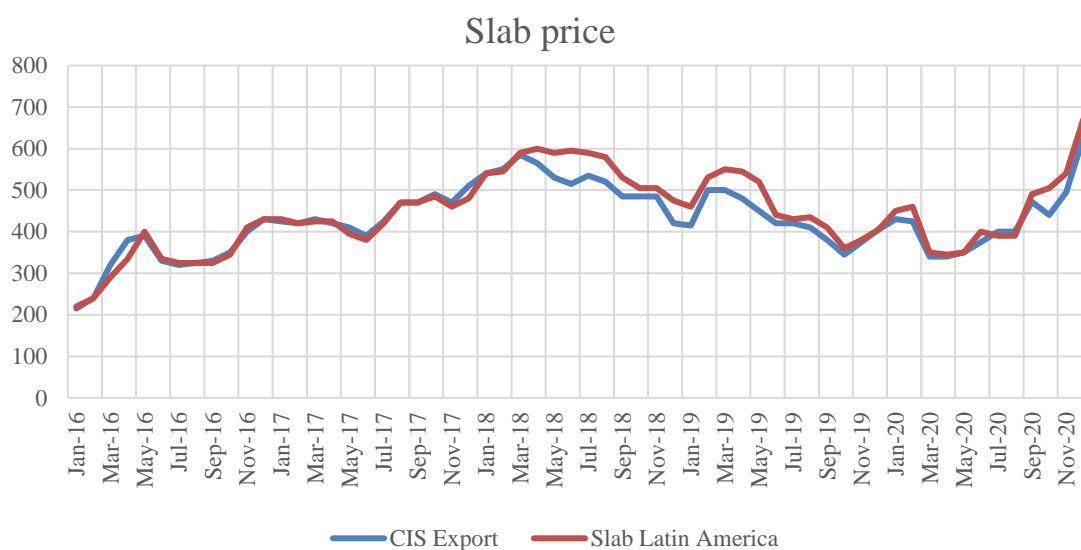
طرح های توسعه ای در حال تکمیل در شرکت اصلی و شرکت های تابعه:

این امر باعث رشد قابل توجه در میزان تولید و عرضه و مهمتر از همه سود آوری شرکت خواهد شد، نکته حائز اهمیت آن که بیش از ۹۰٪ طرح های توسعه ای شرکت در سال ۹۹ به پایان خواهد رسید بنابراین این چشم انداز مثبتی وجود دارد

نمودار قیمتی بیلت در بازه چهار ساله



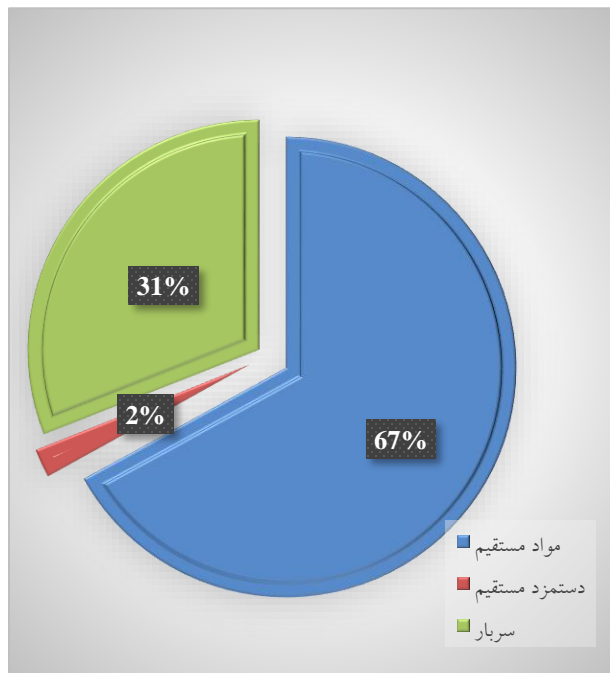
نمودار قیمتی اسلب در بازه چهار ساله



نمودار بهای تمام شده شرکت



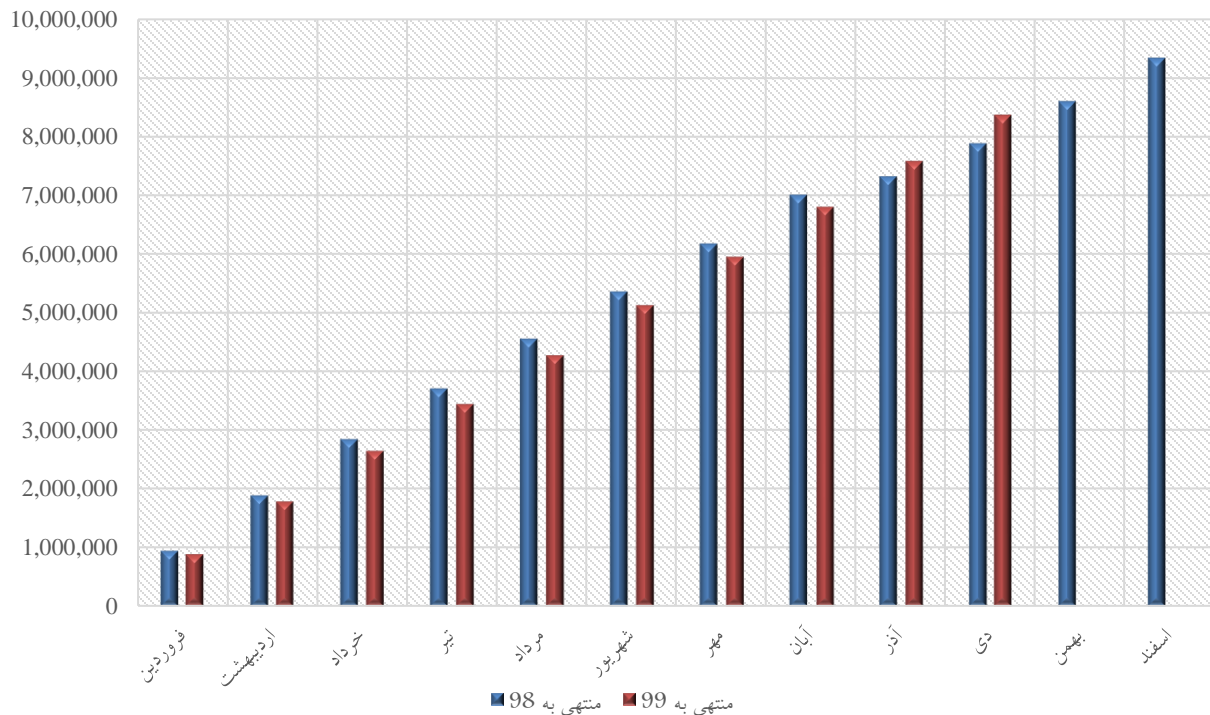
آیتم	متهی به ۱۳۹۹/۰۶/۳۱	متهی به ۱۳۹۸/۱۲/۲۹
مواد مصرفی	۵۲,۳۲۳,۱۰۳	۷۲,۹۸۳,۱۱۴
دستمزد مستقیم	۱,۵۰۵,۳۴۹	۲,۳۴۲,۸۲۴
دستمزد غیر مستقیم	۴,۶۶۲,۲۸۱	۷,۳۱۹,۸۳۸
مواد غیر مستقیم	۱۱,۴۹۷,۵۴۸	۱۹,۹۸۱,۹۹۴
انرژی	۴,۲۸۰,۳۱۲	۷,۸۷۰,۷۲۱
استهلاک	۸۰۲,۳۴۷	۱,۴۶۰,۱۶۷
سایر	۳,۳۱۸,۲۷۳	۵,۳۸۱,۶۳۸
جمع	۷۸,۳۸۹,۲۱۴	۱۱۷,۳۴۰,۲۹۷



شرح: همانطور که مشاهده می شود در سال جاری عمدتاً به دلیل شرایط خاص ناشی از پاندمی کوید-۱۹ روند تولید محصولات دچار افت مخصوصی شده بود که با جبران نسبی تقاضای بازارهای داخلی و خارجی و همزمان شدن آن با شرایط رو به بهبود پاندمی تولید نیز قوت گرفته است.



ماه	متهی به ۹۸	متهی به ۹۹
فروردین	۹۵۰,۹۰۲	۸۸۲,۱۰۱
اردیبهشت	۱,۸۹۵,۸۱۳	۱,۷۷۸,۵۷۰
خرداد	۲,۸۵۵,۱۲۳	۲,۶۳۸,۰۷۰
تیر	۳,۷۱۵,۶۶۲	۳,۴۳۳,۸۷۱
مرداد	۴,۵۵۹,۵۲۰	۴,۲۶۲,۴۹۵
شهریور	۵,۳۶۲,۰۶۶	۵,۱۱۲,۸۸۰
مهر	۶,۱۷۴,۲۹۶	۵,۹۳۸,۶۷۸
آبان	۷,۰۰۵,۵۷۹	۶,۷۸۸,۰۷۳
آذر	۷,۳۱۵,۳۶۲	۷,۵۶۹,۷۶۰
دی	۷,۸۷۹,۴۳۴	۸,۳۵۳,۹۸۹
بهمن	۸,۵۹۱,۷۱۳	-
اسفند	۹,۳۳۱,۲۷۳	-

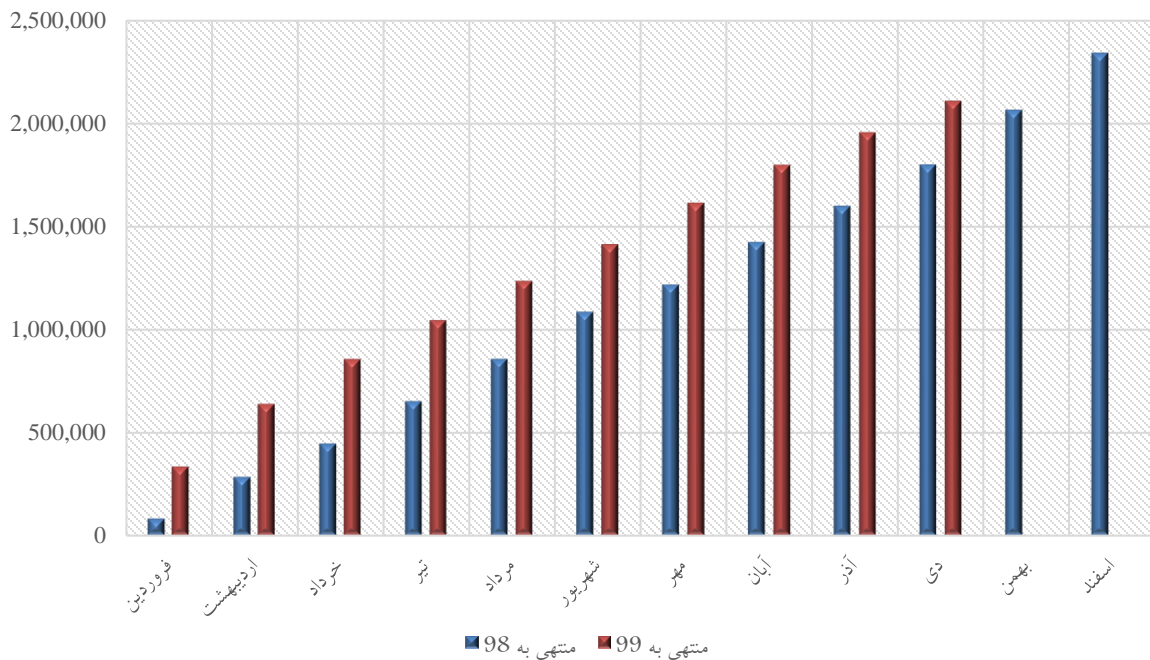


نمودار تولید و فروش شرکت

فراوانی تجمعی فروش کل محصولات داخلی (تن)

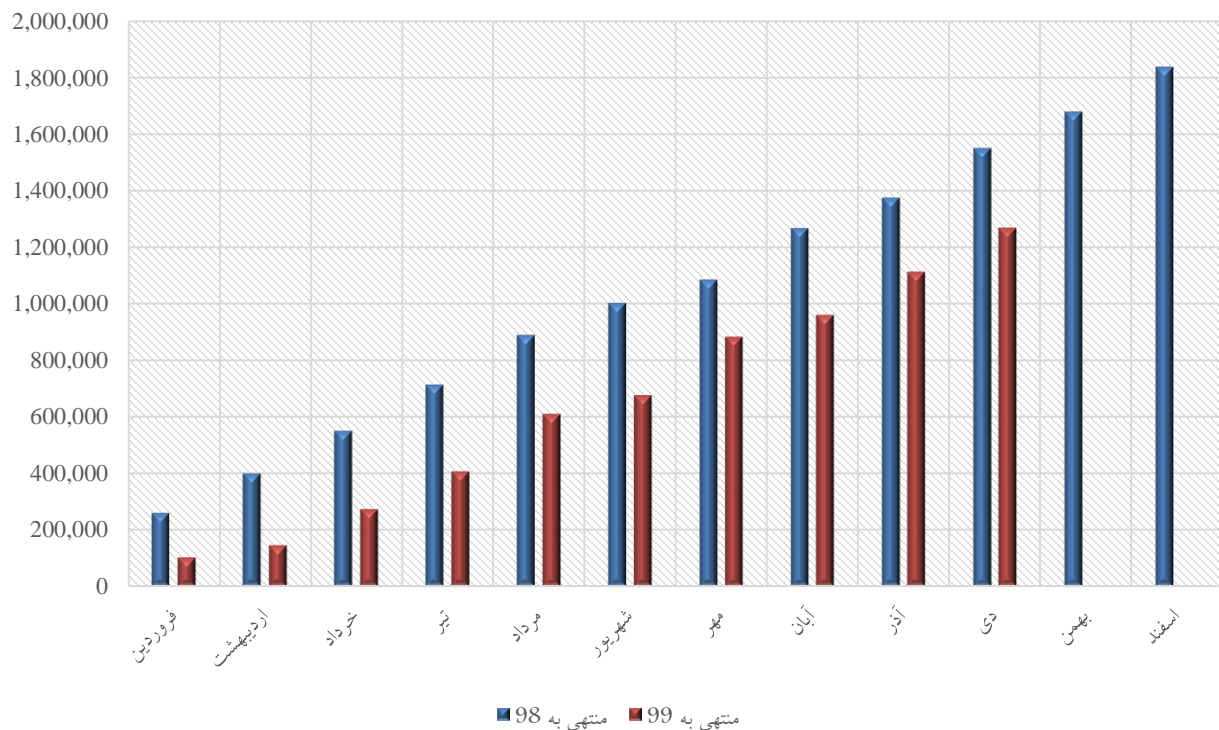
ماه	متهی به ۹۸	متهی به ۹۹
فروردین	۸۰,۸۰۰	۳۳۶,۶۳۳
اردیبهشت	۲۸۲,۸۶۰	۶۴۲,۳۴۳
خرداد	۴۴۵,۷۶۵	۸۵۹,۸۱۸
تیر	۶۵۰,۲۲۰	۱,۰۴۷,۸۱۹
مرداد	۸۵۴,۴۶۶	۱,۲۳۶,۷۶۹
شهریور	۱,۰۸۳,۹۹۸	۱,۴۱۳,۹۸۷
مهر	۱,۲۱۵,۱۸۳	۱,۶۱۴,۴۳۶
آبان	۱,۴۲۲,۳۵۸	۱,۷۹۷,۶۳۶
آذر	۱,۵۹۸,۰۲۰	۱,۹۵۴,۴۳۷
دی	۱,۷۹۷,۶۰۲	۲,۱۰۷,۰۳۱
بهمن	۲,۰۶۴,۲۸۳	-
اسفند	۲,۳۳۹,۴۹۳	-

شرح: همانطور که مشاهده می شود تناژ فروش داخلی شرکت بیش از سال پیش بوده است که دلیل آن رشد تقاضای سفته بازانه داخلی به دلیل چشم انداز رشد نرخ دلاری محصولات و رشد برابری نرخ دلار/ریال و همچنین موظف بودن شرکت ها به عرضه کامل محصولات در بورس کالا است گرچه از طرفی رشد فروش مناسبی را شاهد هستیم اما این رشد با کاهش ارز آوری همراه بوده است.



ماه	متهی به ۹۸	متهی به ۹۹
فروردین	۲۵۸,۴۶۰	۱۰۲,۳۷۴
اردیبهشت	۳۹۸,۷۳۹	۱۴۵,۳۲۱
خرداد	۵۴۹,۳۰۷	۲۷۳,۲۹۸
تیر	۷۱۲,۷۷۲	۴۰۷,۴۴۷
مرداد	۸۸۷,۵۴۴	۶۱۲,۰۳۷
شهریور	۱,۰۰۱,۳۷۹	۶۷۷,۰۸۹
مهر	۱,۰۸۳,۶۷۶	۸۸۳,۴۷۸
آبان	۱,۲۶۶,۱۵۸	۹۶۰,۲۸۶
آذر	۱,۳۷۴,۲۸۶	۱,۱۱۲,۲۰۱
دی	۱,۵۴۹,۵۵۶	۱,۲۶۷,۷۶۵
بهمن	۱,۶۷۸,۷۴۰	-
اسفند	۱,۸۳۷,۶۶۱	-

شرح: همانطور که در قسمت قبلی اشاره شد صادرات کاسته شده است که شرایط ناشی از کوید-۱۹ و افت تقاضا در بازار های جهانی و همچنین تحریم های اقتصادی مزید بر علت بوده اند که با توجه به بهبود روند تقاضا در بازار های جهانی و چشم انداز مثبت سیاسی روند صادرات در نیمه دوم سال رو به بهبود بوده است.

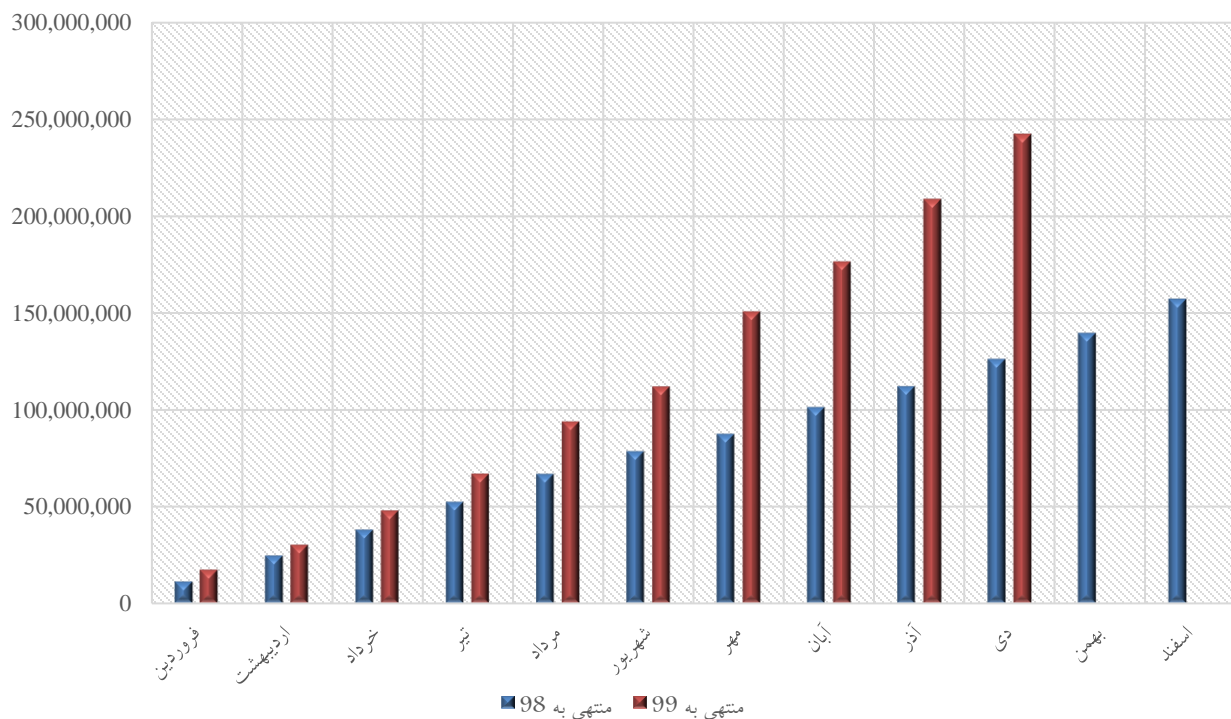


نمودار تولید و فروش شرکت

فراوانی تجمعی ارزش ریالی کل محصولات شرکت (میلیون ریال)

ماه	متهی به ۹۸	متهی به ۹۹
فروردین	۱۱,۳۴۹,۶۴۸	۱۷,۴۹۸,۹۴۷
اردیبهشت	۲۴,۶۹۱,۷۱۴	۳۰,۴۱۴,۳۸۱
خرداد	۳۸,۰۴۷,۳۴۷	۴۸,۰۹۳,۰۴۱
تیر	۵۲,۴۲۷,۱۳۲	۶۶,۹۸۳,۲۱۱
مرداد	۶۶,۸۱۸,۷۵۷	۹۳,۹۴۱,۸۱۹
شهریور	۷۸,۵۳۴,۱۰۵	۱۱۲,۰۷۲,۶۰۹
مهر	۸۷,۵۳۰,۶۵۷	۱۵۰,۶۸۲,۰۹۰
آبان	۱۰۱,۲۰۸,۶۱۷	۱۷۶,۵۰۳,۴۱۱
آذر	۱۱۱,۹۲۴,۹۵۷	۲۰۸,۷۵۰,۷۵۰
دی	۱۲۶,۰۸۶,۹۰۲	۲۴۲,۳۵۳,۷۶۱
بهمن	۱۳۹,۴۲۰,۰۲۰	-
اسفند	۱۵۷,۰۵۴,۰۹۲	-

شرح: رشد قابل توجهی در فروش شرکت و به تبع آن سود آوری شرکت مشاهده می شود که عمده دلیل آن ناشی از رشد نرخ دلاری کامودیتی، احیا و رشد تقاضا بعد از پاندمی کرونا و تحریک بیشتر آن جانب چین که رشد نرخ برابری دلار/ریال مزید بر علت بوده و رشد شدید در درآمد های عملیاتی را نمایش می دهد. با توجه به رشد پایه پولی آمریکا و احتمال رشد بیشتر آن در آینده نزدیک احتمال رشد بیشتر نرخ کامودیتی ها وجود دارد.



برآورد سود شزکت در سال ۱۴۰۰

شرح	متتهی به ۱۴۰۰
درآمد های عملیاتی	۵۱۳,۱۶۳,۳۰۳
بهای تمام شده درآمد های عملیاتی	(۲۶۸,۱۷۴,۳۳۷)
سود ناخالص	۲۴۴,۹۸۸,۹۶۵
هزینه های فروش اداری و عمومی	(۱۱,۲۲۳,۴۸۳)
سایر اقلام عملیاتی	۲,۷۶۳,۶۳۷
سود عملیاتی	۲۳۶,۵۲۹,۱۱۹
هزینه های مالی	(۲,۱۲۷,۶۸۸)
سایر درآمد های غیر عملیاتی	۵,۸۸۰,۷۰۲
سود و زیان قبل از مالیات	۲۴۰,۲۸۲,۱۳۳
مالیات بر درآمد	(۱۶,۸۱۹,۷۴۹)
سود خالص	۲۲۳,۴۶۲,۳۸۳
سود پایه هر سهم	۴,۴۶۹
سرمایه	۵۰,۰۰۰,۰۰۰

مفروضات تحلیلی:

- نرخ برابری دلار/ ریال ۲۳۰,۰۰۰ محاسبه شده است.
- نرخ شمش ۵۷۰ دلار محاسبه شده است.
- نرخ دستمزد برابر مفروضات بودجه ای ۲۵ درصد رشد دارد
- نرخ تورم ۳۰ درصد محاسبه شده است
- نرخ رشد انرژی و حمل و نقل بیش از تورم محاسبه شده است.
- نرخ مواد اولیه همانند سال ۹۹ بر اساس نرخ شمش فولاد محاسبه شده است.
- سایر مفروضات مانند سال ۹۹ در نظر گرفته شده است.



تحلیل حساسیت سود فخور

تحلیل حساسیت سود به ازای هر سهم شرکت فولاد خوزستان												
نرخ دلار موثر در بهای تمام شده و درآمد های عملیاتی												
	250,000	240,000	230,000	220,000	210,000	200,000	190,000	180,000	170,000	160,000	150,000	
نرخ شمش به دلار به عنوان محصول اصلی	4,642	4,403	4,163	3,924	3,684	3,445	3,206	2,966	2,727	2,487	2,248	540
	4,753	4,509	4,265	4,021	3,778	3,534	3,290	3,046	2,802	2,558	2,314	550
	4,864	4,616	4,367	4,119	3,871	3,622	3,374	3,126	2,877	2,629	2,381	560
	4,975	4,722	4,469	4,217	3,964	3,711	3,458	3,206	2,953	2,700	2,447	570
	5,086	4,828	4,571	4,314	4,057	3,800	3,543	3,285	3,028	2,771	2,514	580
	5,196	4,935	4,673	4,412	4,150	3,888	3,627	3,365	3,104	2,842	2,580	590
	5,307	5,041	4,775	4,509	4,243	3,977	3,711	3,445	3,179	2,913	2,647	600
	5,418	5,148	4,877	4,607	4,336	4,066	3,795	3,525	3,254	2,984	2,713	610
	5,529	5,254	4,979	4,704	4,429	4,154	3,880	3,605	3,330	3,055	2,780	620
	5,640	5,360	5,081	4,802	4,522	4,243	3,964	3,684	3,405	3,126	2,846	630